



We're building a multimodal future for the Long Beach-East Los Angeles Corridor

Estamos construyendo un futuro multimodal para el Corredor de Long Beach–East Los Angeles

Zoom Protocols / *Protocolos de Zoom*

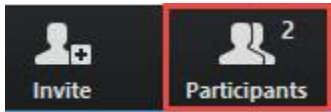


> Click **Interpretation** to choose your language.

*Haga clic en **Interpretación** para elegir su idioma.*

> To hear the interpreted language only, click **Mute Original Audio** (Optional).

> *Para escuchar solo el idioma interpretado, haga clic en **"Mute Original Audio"** o **"Silenciar audio original"** (Opcional)*



> **Change your Zoom screen name** to include name and if you represent an organization

***Cambie su nombre de pantalla de Zoom** para incluir su nombre y si representa a una organización*

> Click **Raise Hand** in your meeting controls, **Press*9** on the phone line, or raise your hand physically.

> *Haga clic en **"Raise Hand"** o **"Levantar la mano"** en los controles de la reunión, **presione *9** en la línea telefónica, o levante la mano físicamente.*

> To lower your hand, click **Lower Hand** in your meeting controls.

> *Para bajar la mano, haga clic en **"Lower Hand"** o **"Bajar la mano"** en los controles de la reunión.*

> The **Chat** button is located on the control panel at the bottom of your screen.

*El botón **de CHAT** se encuentra en el panel de control en la parte inferior de la pantalla.*

> To **mute** and **unmute**, click the microphone icon on the bottom left of your control panel.

> *Para **silenciar** y **cancelar el silencio**, haga clic en el icono del micrófono en la parte inferior izquierda de su panel de control.*

> To **start** and **stop** your video, click the camera icon at the bottom left of your control panel.

> *Para **iniciar** y **detener** su video, haga clic en el icono de la cámara en la parte inferior izquierda de su panel de control.*

> **Technology & interpretation support:**
323-719-7247

> ***Apoyo de tecnología y de interpretación en español**
323-719-7247*

Code of Conduct / Código de Conducta

Metro is committed to ensuring that all participants can fairly and clearly share ideas, comments and concerns about this project.

During this meeting, please:

- > Respect the format of the meeting
- > Treat fellow community members, agency representatives, Metro staff and others with respect
- > Maintain a conversational tone

Metro se compromete a garantizar que todos los participantes puedan compartir de forma justa y clara sus ideas, comentarios y preocupaciones sobre este proyecto.

Durante esta reunión, por favor:

- > Respetar el formato de la reunión*
- > Tratar con respeto a otros miembros de la comunidad, representantes de agencias, personal de Metro y demás asistentes*
- > Mantener un tono conversacional*

Q&A session with Metro

Una sesión de preguntas y respuestas con Metro

During this meeting, we will have a dedicated time for a Q&A session.

- Raise your virtual hand to speak your question or comment aloud.
- You can also submit your question/comment in the Q&A or Chat to be read by facilitators.
- If speaking during group discussion, you'll have up to 1 minute to share feedback.

Durante esta reunión, tendremos un tiempo dedicado para una sesión de preguntas y respuestas.

- *Levante la mano virtual para hacer su pregunta o comentario en voz alta.*
- *O envíe su pregunta/comentario en la sección de Preguntas y Respuestas (Q&A) o en el Chat para que los facilitadores lo lean.*
- *Si desea hablar durante la discusión en grupo, tendrá hasta 1 minuto para compartir sus comentarios.*

Welcome!

We will begin in a few moments.

¡Bienvenidos!

Comenzaremos en unos momentos.

Public Meeting #1

August 28, 2025, 6- 7:30pm

Reunión Pública #1

28 de agosto de 2025, 6- 7:30pm



Metro

Metro Project Team

Equipo del proyecto de Metro



Michael Cano
Senior Executive Officer
(interim), LA Metro
*Oficial Ejecutivo (interino),
LA Metro*



KeAndra Cylear-Dodds
Executive Officer, Equity
and Race, LA Metro
*Oficial Ejecutiva, Equidad
y Raza, LA Metro*



Lilian De Loza-Gutierrez
Executive Officer,
Community Relations, LA Metro
*Oficial Ejecutiva,
Relaciones Comunitarias,
LA Metro*



Allan Fye
Senior Director, Countywide
Planning LA Metro
*Director Sénior de
Planificación del Condado,
LA Metro*



Jessica Medina
Senior Director,
Equity and Race, LA Metro
*Directora Sénior, Equidad y
Raza, LA Metro*



Lorena Sanchez
Manager,
Community Relations,
LA Metro
*Gerente, Relaciones
Comunitarias, LA Metro*



Akiko Yamagami
Sr. Manager,
Transportation Planning,
LA Metro
*Gerente Sénior de
Planificación de
Transporte, LA Metro*



Patrick Chandler
Media Relations Manager,
LA Metro
*Gerente de Relaciones con
los Medios, LA Metro*

Facilitators / *Facilitadoras*



Shannon Davis

Co-Director, HERE
Co-directora



Amber Hawkes

Co-Director, HERE
Co-directora



Sofia Gulaid

Urban Designer &
PM, HERE
*Diseñadora
Urbana y Gerente
de Proyecto,
HERE*



Laura Herrera

Project Manager,
Arellano Associates
*Gerente de Proyecto,
Arellano Associates*

Agenda Item #1:
Introduction & Goals
Introducción y Objetivos

Today's Agenda / Agenda de Hoy

- 6pm – 6:30pm** **1: Welcome (5 mins)**
- i. Meeting Agenda and Goals
- 2: Investment Plan & Updates (15 mins)**
- i. LB-ELA Corridor Mobility Investment Plan
 - ii. Updates & Progress Since Plan Approval
- 3: Phase II Engagement (25 mins)**
- i. Phase II Engagement
 - ii. Introduction to the Community Working Group (CWG)
 - iii. Timeline
 - iv. Feedback on the CWG
- 6:45pm – 7pm** **4. Q&A (15 mins)**
- i. Q & A with Metro
 - ii. Next Steps

- 6pm – 6:30pm** **1: Bienvenida (5 mins)**
- i. Agenda de la Reunión y Objetivos
- 2: Plan de Inversión y Actualizaciones (15 mins)**
- i. Plan de Inversión en Movilidad del Corredor LB-ELA
 - ii. Actualizaciones y Avances Desde la Aprobación del Plan
- 3: Participación de la Fase II (25 mins)**
- i. Participación de la Fase II
 - ii. Introducción al Grupo de Trabajo Comunitario (CWG en inglés)
 - iii. Cronograma
 - iv. Comentarios sobre el CWG
- 6:45pm – 7pm** **4. Q&A (15 mins)**
- i. Preguntas y Comentarios con Metro
 - ii. Próximos Pasos

Know Your Rights as an Immigrant

Conozca sus derechos como inmigrante



AS AN IMMIGRANT, YOU HAVE RIGHTS!

Get support, legal services and protections.

COMO INMIGRANTE, ¡USTED TIENE DERECHOS!

Obtenga apoyo, servicios legales y protecciones.

320 W. Temple St.
Room G10
Los Angeles, CA
90012

800-593-8222
oia.lacounty.gov



- > All immigrants, regardless of status, are entitled to basic rights and protections under the law. Understanding these rights is the first step toward safety, empowerment, and accessing essential resources.
- > Key Support Services Available:
 - Free or low-cost legal services
 - Language-accessible assistance
 - Resources for navigating immigration issues
 - Protection from fraud, discrimination, and abuse
- > oia.lacounty.gov
- > *Todos los inmigrantes, sin importar su estatus, tienen derecho a protecciones y derechos básicos conforme a la ley. Comprender estos derechos es el primer paso hacia la seguridad, el empoderamiento y el acceso a recursos esenciales.*
- > *Servicios clave de apoyo disponibles:*
 - *Servicios legales gratuitos o de bajo costo*
 - *Asistencia con acceso en su idioma*
 - *Recursos para navegar asuntos de inmigración*
 - *Protección contra fraude, discriminación y abuso*
- > oia.lacounty.gov

Meet Chief William “Bill” Scott

Conozca al Jefe William “Bill” Scott



- > Metro’s first Chief of Public Safety Department
- > He is a nationally recognized public safety leader with deep LA roots is now leading Metro’s new in-house transit security department.
- > From uniforms to tech to community trust, Chief Scott will build a department focused on accountability, fairness, and world-class readiness.
- > Read More: <https://bit.ly/MetroPublicSafety>

- > *Primer Jefe del Departamento de Seguridad Pública de Metro*
- > *Reconocido a nivel nacional como líder en seguridad pública, con profundas raíces en Los Angeles, ahora dirige el nuevo departamento interno de seguridad en el transporte de Metro*
- > *Desde uniformes hasta tecnología y confianza comunitaria, el Jefe Scott establecerá un departamento enfocado en la responsabilidad, la equidad y la preparación de clase mundial*
- > *Lea más:* <https://bit.ly/MetroPublicSafety>



LIFE Program / Programa LIFE

Ready to go more places with Metro? Qualifying LA County residents can enjoy 20 free rides every month on Metro or a discounted pass on another participating transit agency. Sign up now and get unlimited free rides for the first 90 days! Visit www.metro.net/life for more information.

¿Listo para llegar a más destinos con Metro? Los residentes del condado de Los Angeles que califiquen pueden disfrutar de 20 viajes gratis cada mes en Metro o recibir un pase con descuento en otra agencia de transporte participante. ¡Inscríbase ahora y reciba viajes ilimitados gratis durante los primeros 90 días! Visite www.metro.net/life para obtener más información.



Gateway Cities / Ciudades de Gateway

Subscribe to Metro's Gateway Cities Area Project Updates by scanning the QR code or signing up at

<https://bit.ly/3ZT70V5>

Suscríbese a las actualizaciones de los proyectos del área de las Ciudades de Gateway de Metro escaneando el código QR o registrándose en

<https://bit.ly/3ZT70V5>



Meeting Goals / *Objetivos de la Reunión*

The goals of today's meeting are:

Become familiar with the LB-ELA Investment Plan and hear updates about Metro's progress made since its adoption.

Learn about the next step for the Investment Plan, specifically the Technical Working Groups (TWGs) and Community Working Group (CWG).

Provide your thoughts to inform how Metro should approach CWG formation.

Los objetivos de la reunion de hoy son:

Familiarícese con el Plan de Inversión LB-ELA y escuche actualizaciones sobre el progreso que ha logrado Metro desde su adopción.

Conozca el siguiente paso del Plan de Inversión, específicamente los Grupos de Trabajo Técnico (TWGs, en inglés) y el Grupo de Trabajo Comunitario (CWG, en inglés).

Brinde su opinión sobre cómo Metro debería abordar la formación del CWG.

Agenda Item #2:
Investment Plan & Updates
Plan de Inversión y Actualizaciones

Long Beach - East LA Corridor Mobility Investment Plan

Plan de Inversión en Movilidad del Corredor Long Beach - East LA

PLAN OVERVIEW

Long Beach - East LA Corridor Mobility Investment Plan (Investment Plan):

- > Is a comprehensive planning initiative focused on enhancing mobility through strategic investments in infrastructure that supports all modes in the LB-ELA corridor.
- > Was developed between 2021 and 2024, building upon a decades-long history of community activism to make the corridor safer and healthier for all.

RESUMEN DEL PLAN

Plan de Inversión en Movilidad del Corredor Long Beach - East LA (Plan de Inversión):

- > *Es una iniciativa de planificación integral centrada en mejorar la movilidad mediante inversiones estratégicas en infraestructura que apoyen todos los modos de transporte en el corredor LB-ELA.*
- > *Fue desarrollado entre 2021 y 2024, basándose en una larga trayectoria de activismo comunitario para hacer que el corredor sea más seguro y saludable para todos.*



Zoom Poll #1

Encuesta de Zoom #1

Zoom Poll #1

Encuesta de Zoom #1

Which area of the LB-ELA corridor do you represent? (Choose One)

- a) North Corridor (*East Los Angeles, Boyle Heights*)
- b) Southeast Cities (*Bell, Bell Gardens, Bellflower, Commerce, Cudahy, Downey, Huntington Park, Lakewood, Lynwood, Maywood, Montebello, Paramount, South Gate, Vernon, Walnut Park*)
- c) South Corridor (*Carson, Compton, East/Rancho Dominguez, Long Beach, San Pedro, Signal Hill, Wilmington*)

¿Qué área del corredor LB-ELA representas? (Elija uno)

- a) *Corredor Norte* (*Este de Los Ángeles, Boyle Heights*)
- b) *Ciudades del sureste* (*Bell, Bell Gardens, Bellflower, Commerce, Cudahy, Downey, Huntington Park, Lakewood, Lynwood, Maywood, Montebello, Paramount, South Gate, Vernon, Walnut Park*)
- c) *Corredor Sur* (*Carson, Compton, East/Rancho Dominguez, Long Beach, San Pedro, Signal Hill, Wilmington*)

Long Beach - East LA Corridor Mobility Investment Plan

Plan de Inversión en Movilidad del Corredor Long Beach - East LA

PLAN PROCESS

The Long Beach – East LA Corridor Mobility Investment Plan (Investment Plan):

- > Was informed by a Task Force, Community Leadership Committee (CLC), and Working Groups.
 - > The Task Force was a group of agencies, CBOs, and Goods Movement professionals who provided recommendations to the Metro Board.
 - > The CLC was a group of community members from jurisdictions along the corridor who represented their jurisdictions and acted as an advisory body to the Task Force.
 - > The Working Groups, made up of experts in Community Engagement Strategy, Equity, and Zero-Emission Truck, enhanced Metro's collaboration and knowledge sharing.

PROCESO DEL PLAN

El Plan de Inversión en Movilidad del Corredor Long Beach – East LA (Plan de Inversión):

- > *Se desarrolló con el apoyo de un Comité Consultivo, un Comité de Liderazgo Comunitario (CLC en inglés) y varios Grupos de Trabajo.*
 - > *El Comité Consultivo estaba compuesto por agencias, organizaciones comunitarias (CBOs) y profesionales del movimiento de mercancías que brindaron recomendaciones a la Junta Directiva de Metro.*
 - > *El CLC estaba formado por miembros de la comunidad de jurisdicciones a lo largo del corredor, quienes representaban sus comunidades y actuaban como un cuerpo consultivo para el Comité Consultivo.*
 - > *Los Grupos de Trabajo, conformados por expertos en Estrategia de Participación Comunitaria, Equidad y Camiones Cero Emisiones, mejoraron la colaboración y el intercambio de conocimientos en Metro.*



Zoom Poll #2

Encuesta de Zoom #2

Zoom Poll #2

Encuesta de Zoom #2

What is your relationship to the Long Beach – East LA Corridor?

(Choose one)

- a) Live
- b) Work
- c) Live and Work
- d) Other

¿Cuál es su relación con el Corredor de Long Beach - East LA?

(Elija uno)

- a) Vivir
- b) Trabajar
- c) Vivir y Trabajar
- d) Otro

Long Beach - East LA Corridor Mobility Investment Plan

Plan de Inversión en Movilidad del Corredor Long Beach - East LA

The Plan was approved by the Metro Board in April 2024. Since then, it has won two awards:

- > [American Planning Association \(APA\) Los Angeles Section](#)
 - > Award in Planning Excellence, 2025
- > [Mobility 21 Southern California Transportation Summit](#)
 - > Leadership in Equity Award, 2024

The Investment Plan wouldn't be possible without the contributions of the CLC and Task Force.

El Plan fue aprobado por la Junta Directiva de Metro en abril de 2024. Desde entonces, ha recibido dos premios:

- > [American Planning Association \(APA\) Sección de Los Angeles](#)
 - > *Premio a la Excelencia en Planificación, 2025*
- > [Mobility 21 Southern California Transportation Summit](#)
 - > *Premio al Liderazgo en Equidad, 2024*

El Plan de Inversión no habría sido posible sin las contribuciones del CLC y el Comité Consultivo.

Long Beach - East LA Corridor Mobility Investment Plan

Plan de Inversión en Movilidad del Corredor Long Beach - East LA



Investment Plan Guiding Principles & Goals

Principios y Metas del Plan de Inversión

Investment Plan Guiding Principles

Equity

- Strive to rectify past harms.
- Provide fair and just access to opportunities.
- Eliminate disparities in project processes, outcomes, and community results.

Sustainability

- Satisfy and improve basic social, health, and economic needs/conditions, both present and future.
- Responsible use and stewardship of the environment, while maintaining or improving the well-being of the environment on which life depends.

Principios del Plan de Inversión

Equidad

- *Esforzarse por rectificar los daños del pasado.*
- *Brindar acceso equitativo y justo a las oportunidades.*
- *Eliminar las disparidades en los procesos de los proyectos, los resultados y los beneficios para la comunidad.*

Sostenibilidad

- *Satisfacer y mejorar las necesidades y condiciones sociales, de salud y económicas básicas, tanto presentes como futuras.*
- *Uso y gestión responsable del medio ambiente, manteniendo o mejorando el bienestar del entorno del cual depende la vida.*

Investment Plan Guiding Principles & Goals

Principios y Metas del Plan de Inversión

Investment Plan Goals



Foster local and regional clean **air quality**.



Support thriving communities by enhancing the **health and quality of life** of residents.



Enhance the **natural and built environment**.



Improve the **mobility** of people and goods.



Make all modes of travel **safer**.



Increase community access to quality jobs, workforce development, and **economic opportunities**.



Ensure **prosperity** by strengthening LA County's economic competitiveness and increase access to quality jobs, workforce development, and economic opportunities for all communities, with a focus on strengthening LB-ELA Corridor communities, which have been, and continue to be, harmed by economic development.

Metas del Plan de Inversión



Fomentar la **calidad del aire** limpio a nivel local y regional.



Apoyar comunidades prósperas **mejorando la salud y la calidad de vida** de los residentes.



Mejorar el **entorno natural y construido**.



Mejorar la **movilidad** de las personas y las mercancías.



Hacer que todos los modos de viaje sean más **seguros**.



Aumentar el acceso de la comunidad a empleos de calidad, desarrollo de la fuerza laboral y **oportunidades económicas**.



Garantizar la **prosperidad** fortaleciendo la competitividad económica del condado de Los Ángeles y aumentar el acceso a empleos de calidad, el desarrollo de la fuerza laboral y las oportunidades económicas para todas las comunidades, con un enfoque en el fortalecimiento de las comunidades del corredor LB-ELA, que se han visto y continúan viéndose perjudicadas por el desarrollo económico.

Zoom Poll #3

Encuesta de Zoom #3

Zoom Poll #3

Encuesta de Zoom #3

What are your main priorities for the LB-ELA corridor?

(Choose top two)

- a) Clean air quality
- b) Enhanced health and quality of life
- c) Enhanced natural and built environment
- d) Improved mobility
- e) Safer transportation for all modes
- f) Economic opportunities
- g) Ensuring prosperity

¿Cuáles son sus principales prioridades para el corredor LB-ELA?

(Elige las dos principales)

- a) Calidad del aire limpia*
- b) Mejora de la salud y calidad de vida*
- c) Mejora del entorno natural y construido*
- d) Movilidad mejorada*
- e) Transporte más seguro para todos los modos*
- f) Oportunidades económicas*
- g) Asegurando la prosperidad*

Projects and Programs / *Proyectos y Programas*

HOW IT'S ORGANIZED

The Investment Plan includes both **Projects** and **Programs**.

Projects are specific initiatives to improve infrastructure, including active transportation, arterial roadways, transit, etc.

Programs are community initiatives for job creation/work opportunities, air quality/community health and housing stabilization/land use.

Projects will be implemented based on project readiness and funding availability.

CÓMO ESTÁ ORGANIZADO

*El Plan de Inversión incluye tanto **Proyectos** como **Programas**.*

*Los **proyectos** son iniciativas específicas para mejorar la infraestructura, incluyendo el transporte activo, las vías arteriales, tránsito, etc.*

*Los **Programas** son iniciativas comunitarias enfocadas en la creación de empleo y oportunidades laborales, la calidad del aire y la salud comunitaria, así como la estabilización de la vivienda y el uso del suelo.*

*Los **Proyectos** se implementarán según el nivel de preparación del proyecto y la disponibilidad de fondos.*

Initial Investments / Inversiones Iniciales

INITIAL INVESTMENTS

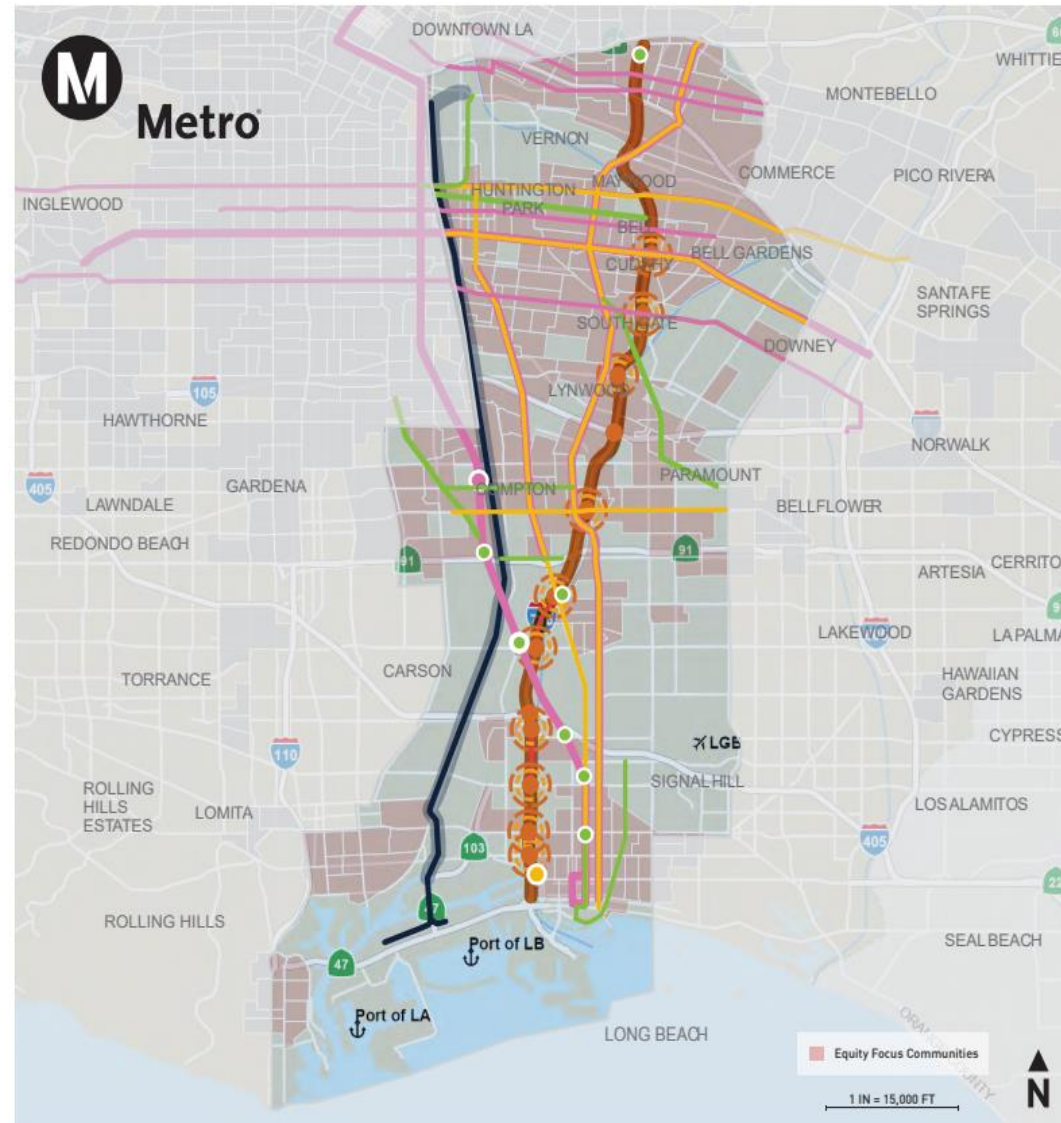
Initial Investments are the projects and programs recommended for initial funding (from Measure R and M).

- > Over 200 projects and programs in the Investment Plan were identified.
- > These projects are in various stages of development, from planning to implementation.

INVERSIONES INICIALES

Las Inversiones Iniciales son los proyectos y programas recomendados para recibir financiamiento inicial (proveniente de las Medidas R y M)

- > *Se identificaron más de 200 proyectos y programas en el Plan de Inversión.*
- > *Estos proyectos se encuentran en diversas etapas de desarrollo, desde la planificación hasta la implementación.*



PROJECTS FOR INITIAL FUNDING	
Symbol	Project Name
	Active Transportation / TDM
	Arterial Roadways / Complete Streets
	Freeways Interchanges and Safety Improvements
	Goods Movement
	Transit

Initial Investments / *Inversiones Iniciales*

Have a look at the:

- Full Investment Plan
- 5-page “Project Snapshot”
- Initial Investment List at the LB-ELA Investment Plan Station, or on the Project Hub:

Revise lo siguiente:

- *Plan de Inversión Completo*
- *Resumen de “Proyecto en Breve” de 5 páginas*
- *Lista de Inversiones Iniciales en la estación del Plan de Inversión LB-ELA o en el Centro del Proyecto:*

SCAN HERE / *ESCANEAR AQUÍ*



Initiatives Completed or Underway

Iniciativas Completadas o en Curso

Since the adoption of the Investment Plan, several initiatives have been underway:

Desde la adopción del Plan de Inversión, varias iniciativas han estado en marcha:

**CLC Reflections &
Recommendations Report**

*Informe de Reflexiones y
Recomendaciones del CLC*

**Equity Toolkit: Healthy
Communities**

*Guía de herramientas para la
equidad: Comunidades Saludables*

**Rail to River
Segment B**

*Tren a Río –
Segmento B*

**Zero Emissions
Truck Projects**

*Proyectos de
Camiones con
Cero Emisiones*

**Shoemaker
Bridge/Shoreline
Drive Project**

*Proyecto del
Shoemaker
Bridge/Shoreline
Drive*

CLC Reflections & Recommendations Report

Informe de Reflexiones y Recomendaciones del CLC

Recommendations from the Report / Recomendaciones del Informe

Application & Formation

Recommendations from...

CLC

TASK FORCE

What We Heard

Interviewees said that the application process was straightforward and one CLC member mentioned that the map of jurisdictions was helpful to understand the study area. Members found that the CLC was an appropriate size and representative of the diversity of the region. Many members appreciated that CLC membership was weighted to favor representatives who lived in more negatively impacted areas. A CLC member mentioned that it was beneficial to have unincorporated communities represented and said that the project content should also reflect their unique contexts. A CLC member did point out that the group was "fairly self-selected...leaning toward environmental justice folks." Several CLC members provided recommendations for improving recruitment, including offering hard copy applications and targeting more "underrepresented communities including [more members with] disabilities and [who were] low income." Finally, a CLC member suggested selecting alternates in case current members were unable to attend meetings.

Recommendations

1. Advertise the community leadership opportunity at Metro stations. "Commuters tend to be more informed about issues surrounding Metro transportation."
2. Use news outlets to advertise the opportunity "...more outreach in community news sources so that more individuals know about the project and can apply if/interested."
3. Offer hard-copy applications.
4. Provide "transparency on how the decisions were made in terms of who [is] selected" by sharing quantitative scoring criteria for membership selection and reporting out in early meetings about the selection process, demographics, and characteristics of the group selected.
5. Conduct outreach to universities to encourage more youth (under 25) to apply for the CLC.
6. Recruit members with a disability, low-income members, and members with varied career backgrounds.

CLC & Project Team Communication

Recommendations from...

CLC

METRO

CONSULTANT TEAM

What We Heard

Every CLC member interviewed appreciated having a "CLC liaison" on the Project Team. This required a significant amount of staff time and there were differing views on whether this person should be from Metro or part of the Consultant Team. In addition, CLC members felt their voice was heard and respected by the Project Team, expressing gratitude for the presence of actively engaged Metro staff. A Task Force Member said that Metro leadership was respectful and "opened the door for more trust building."

Recommendations

1. Have a bilingual liaison who manages communication with CLC members and reports back to the project team. This person should also provide more detailed project information when requested from members to ensure members get necessary technical support. This person can bring up changes to the approach if they notice, for example, that additional work sessions would be beneficial.
2. Make sure Metro staff is actively engaged in communication and presentation delivery (not just the consultant).
3. Use respectful language and approaches to build trust and ensure efficient dialog.

Recommendations / Recomendaciones	How Recommendations Informed the CWG / Cómo las Recomendaciones Informaron al CWG
<p>CLC Application: Make scoring criteria for applicant selection public.</p> <p><i>Solicitud para el CLC: Hacer públicos los criterios de evaluación para la selección de solicitantes.</i></p>	<p>Scoring criteria for the CWG application will be shared publicly.</p> <p><i>Los criterios de evaluación para la solicitud del CWG se compartirán públicamente.</i></p>
<p>Communication: Make sure Metro staff is actively engaged in presentation delivery.</p> <p><i>Comunicación: Asegurar que el personal de Metro participe activamente en la presentación de información.</i></p>	<p>Metro staff will participate in meetings.</p> <p><i>El personal de Metro participará en las reuniones.</i></p>
<p>Technical Information: Create a 'Planning 101' curriculum or handout that empowers community leaders without planning experience to gain a baseline understanding of key topics.</p> <p><i>Información Técnica: Crear un plan de estudios o folleto de "Planificación 101" que empodere a los líderes comunitarios sin experiencia en planificación para que obtengan una comprensión básica de los temas clave.</i></p>	<p>Capacity-building will be a key part of future Community Working Group.</p> <p><i>El fortalecimiento de capacidades será una parte clave del futuro Grupo de Trabajo Comunitario.</i></p>
<p>Meeting Format: Prioritize in-person gatherings at the beginning of the project.</p> <p><i>Formato de las Reuniones: Priorizar las reuniones presenciales al inicio del proyecto.</i></p>	<p>In-person meetings have been prioritized.</p> <p><i>Se han priorizado las reuniones presenciales.</i></p>

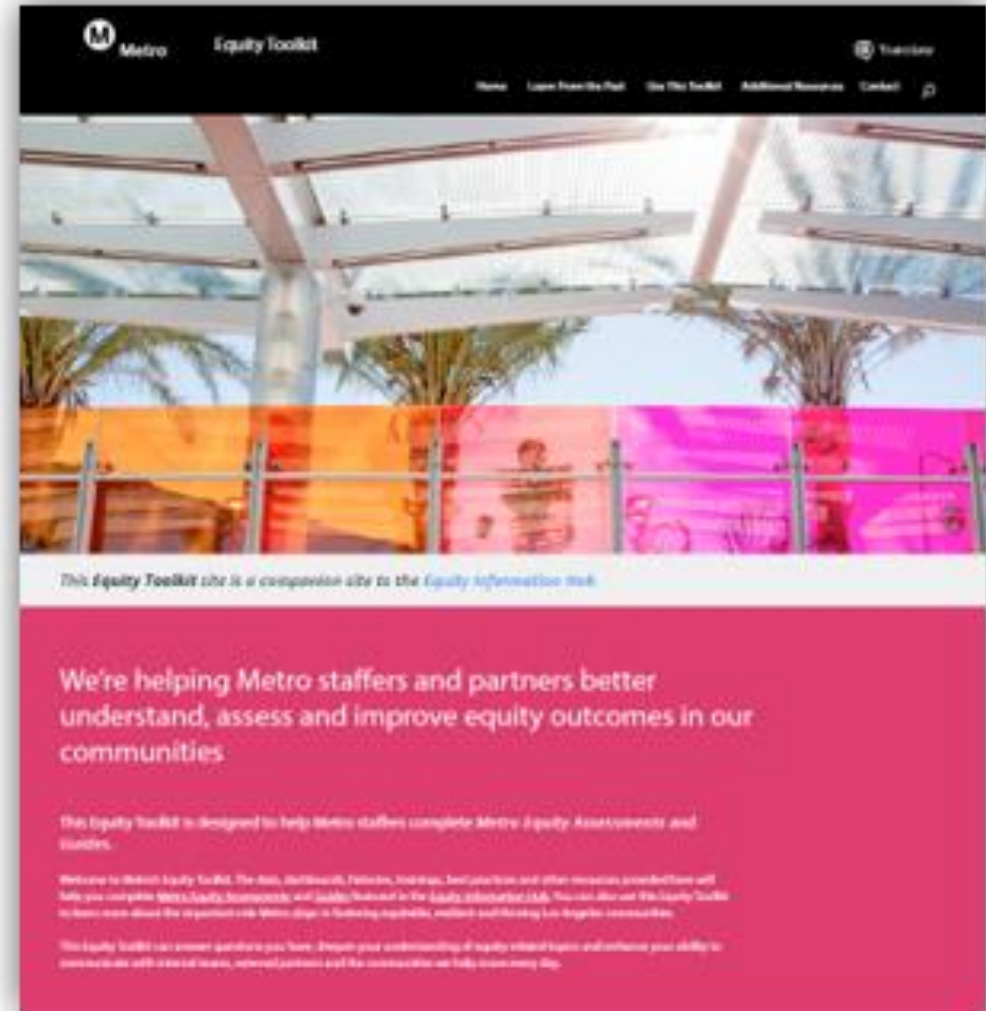
Equity Toolkit / Guía de herramientas para la equidad

Equity Toolkit

- > The Equity Toolkit equips Metro staff and partners with resources and guidance to improve equity outcomes by creating resilient neighborhoods, healthy communities, and inclusive economies.
- > The Equity Toolkit was informed by input from the Equity Working Group, CLC, and Task Force.

Guía de herramientas para la equidad

- > *La Guía de Herramientas para la Equidad brinda al personal de Metro y a sus socios recursos y orientación para mejorar los resultados en materia de equidad, creando vecindarios resilientes, comunidades saludables y economías inclusivas.*
- > *La Guía de Herramientas para la Equidad se desarrolló con el aporte del Grupo de Trabajo de Equidad, el CLC y el Comité Consultivo.*



Draft Design for Toolkit Landing Page

Borrador de Diseño de la Página de Inicio de la Guía de Herramientas para la Equidad

Equity Toolkit: Healthy Communities

Guía de Herramientas para la Equidad: Sección de Comunidades Saludables

Equity Toolkit: Healthy Communities Section

- > **Timeline:** Available Fall 2025
- > **Primary Audience:** Metro Staff
 - > Metro's Office of Equity and Race (OER) is working with consultants and Community Based Organizations (CBOs) to develop this toolkit.
 - > OER will work closely with Planning and other departments to provide training to Metro staff and will make the toolkit available to the public and partner agencies.

Guía de Herramientas para la Equidad: Sección de Comunidades Saludables

- > **Cronograma:** Disponible en el otoño de 2025
- > **Audiencia Principal:** Personal de Metro
 - > La Oficina de Equidad y Raza (OER) de Metro está trabajando con consultores y Organizaciones Comunitarias (CBOs en inglés) para desarrollar esta guía.
 - > OER colaborará de cerca con el Departamento de Planificación y otras dependencias para ofrecer capacitación al personal de Metro y pondrá el kit de herramientas a disposición del público y de agencias asociadas



Use This Toolkit to Enhance Your Project's Equity Approach

Know the Vocabulary	Use Data and Indicators	Review Relevant Policies	Discover Inclusive Engagement Best Practices	Find Additional Resources
---------------------	-------------------------	--------------------------	--	---------------------------


Learn shared language used for transportation and equity.
Get to know key terms and definitions related to equitable transportation planning and creating healthier, more resilient and economically inclusive communities.


[Learn More](#)

Our Equity Toolkit CBO Partners and Advisors


This Equity Toolkit was made possible through collaboration with five Community-based Organizations (CBOs) with wide-ranging expertise in topics including land use, transportation, community engagement, and economic development.


CBO Partners


 Los Angeles Neighborhood Initiative

 SAJE
STRATEGIC ACTIONS FOR A JUST ECONOMY

CBO Advisors

 COMMUNITIES FOR A BETTER ENVIRONMENT
ESTABLISHED 1978

 STREETS FOR ALL

 the Center by Lendistry

[Learn More](#)

Draft Design for Toolkit Landing Page
Borrador del diseño para la página de inicio de la guía de herramientas.

Rail to River Segment B / Tren a Río – Segmento B

Project Description

- > A 4-mile-long biking and walking corridor that extends from the A Line Slauson Station to the Los Angeles River.
- > The LB-ELA CMIP identified \$3.15 million to support the implementation of this project.
- > Community meetings were held in February/March 2025
- > Board motion was introduced in May 2025 to continue coordination with cities.

Descripción del Proyecto

- > *Un corredor de 4 millas para ciclismo y caminata que se extiende desde la estación Slauson de la Línea A hasta el Río de Los Ángeles.*
- > *El Plan de Inversión en Movilidad del Corredor LB-ELA (CMIP) identificó \$3.15 millones para apoyar la implementación de este proyecto.*



- > *Se llevaron a cabo reuniones comunitarias en febrero y marzo de 2025.*
- > *En mayo de 2025 se presentó una moción ante la Junta para continuar la coordinación con las ciudades.*

Zero-Emission Truck Program

Programa de Camiones con Cero Emisiones

- > A zero-emission truck is powered by electricity or hydrogen fuel cells. It does not produce any tailpipe emissions when operating.
- > The Zero-Emission Truck (ZET) Program recently received \$13 million in grant funding from the state of California.
- > Las Hermanas Charging Depot, pictured right, is located in Compton and will accommodate 200+ medium and heavy-duty zero-emission trucks per day, improving air quality and community health.
 - Construction begins Summer 2026 and is estimated to begin operations in Early 2027.
- > *Un camión con cero emisiones funciona con electricidad o celdas de combustible de hidrógeno. No produce emisiones por el tubo de escape cuando está en funcionamiento.*
- > *El Programa de Camiones con Cero Emisiones (ZET, en inglés) recibió recientemente \$13 millones en fondos de subvención del estado de California.*
- > *El Centro de Carga Las Hermanas, mostrado a la derecha, está ubicado en Compton y atenderá a más de 200 camiones medianos y pesados de cero emisiones por día, mejorando la calidad del aire y la salud de la comunidad.*
 - *La construcción comenzará en el verano de 2026 y se estima que iniciará operaciones a principios de 2027.*



Examples of zero-emission trucks charging
Ejemplos de camiones con cero emisiones en proceso de carga



Las Hermanas Charging Depot Rendering
Representación del Depósito de Carga Las Hermanas

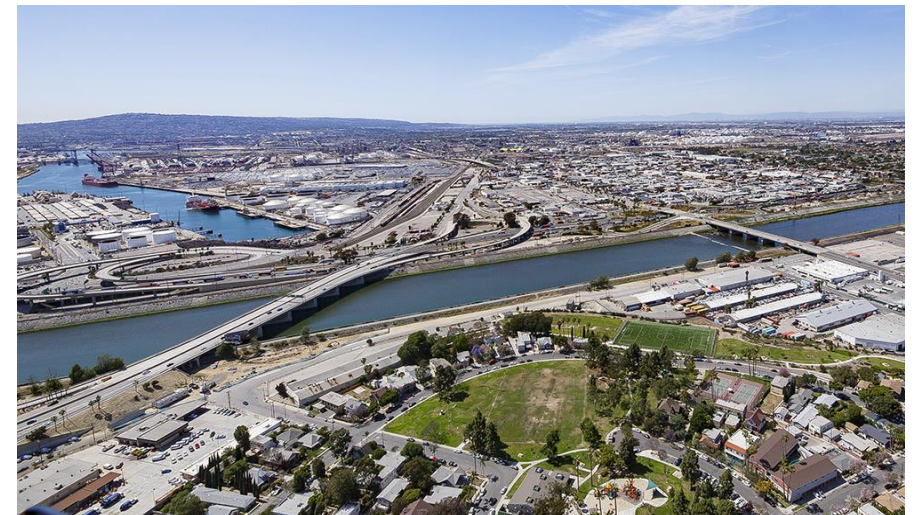
Shoemaker Bridge/Shoreline Drive Project

Proyecto del Shoemaker Bridge/Shoreline Drive

- > The project replaces the existing bridge to improve safety, operations, and multimodal connectivity and create a seamless and functional park space.
- > The bridge will include a protected shared-use path that connects Fashion Ave in West Long Beach to a realigned Class I Bike Path on the east bank of the Los Angeles River and to Downtown Long Beach.
- > Metro Board approved \$9 million of the Investment Plan funds to the City of Long Beach to complete the design.
- > *El proyecto reemplaza el puente existente para mejorar la seguridad, las operaciones y la conectividad multimodal, además de crear un espacio de parque funcional y continuo.*
- > *El puente incluirá un sendero compartido y protegido que conectará Fashion Ave en el oeste de Long Beach con un sendero de bicicleta Clase I, realineado en la ribera este del Río Los Ángeles, y con el centro de Long Beach.*
- > *La Junta del Metro aprobó \$9 millones de los fondos del Plan de Inversión para la Ciudad de Long Beach para completar el diseño.*



Rendering of Shoemaker Bridge/Shoreline Drive Project
Representación del Proyecto Puente Shoemaker/Shoreline Drive



Existing conditions at Shoemaker Bridge/Shoreline Drive
Condiciones actuales en el Puente Shoemake/ Shoreline Drive

Agenda Item #3:
Phase II Engagement
Participación de la Fase II

Phase II Engagement / *Participación de la Fase II*

After the adoption of the Investment Plan, Metro is transitioning from strategic planning (crafting the Investment Plan and setting the vision) to implementation (operationalizing the plan through project delivery) and a new phase of engagement.

This new phase of engagement will involve three key components.

Después de la adopción del Plan de Inversión, Metro está haciendo la transición de la planificación estratégica (elaborar el Plan de Inversión y establecer la visión) a la implementación (poner en práctica el plan mediante la ejecución de proyectos) y a una nueva fase de participación.

Esta nueva fase de participación incluirá tres componentes clave.

Technical Working Groups (TWGs)

Grupos de Trabajo Técnicos (en inglés TWGs)

Community Working Group (CWG)

Grupo de Trabajo Comunitario (en inglés CWG)

Public Meetings

Reuniones Públicas

Phase II Engagement / Participación de la Fase II

Technical Working Groups (TWGs):

- Bring in subject matter experts (SMEs) in transportation planning, urban planning, social and environmental justice to ensure that the CMIP implementation reflects the state of practice
- Include public agencies, non-profits, and industry representatives
- Identify funding solutions to realize CMIP investments at the maximum leverage
- Intend to meet on an ad-hoc/as needed basis without formal membership

Technical Working Groups (TWGs)

Grupos de Trabajo Técnicos (en inglés TWGs)

Community Working Group (CWG)

Grupo de Trabajo Comunitario (en inglés CWG)

Grupos de Trabajo Técnicos (TWGs):

- *Incorporan expertos temáticos (SMEs) en planificación de transporte, planificación urbana, y justicia social y ambiental para asegurar que la implementación del CMIP esté alineada con el estado actual de las prácticas.*
- *Incluyen a agencias públicas, organizaciones sin fines de lucro y representantes de la industria.*
- *Identifican soluciones de financiamiento para maximizar el apalancamiento de las inversiones del CMIP.*
- *Se reunirán de forma ad hoc/según sea necesario sin membresía formal*

Public Meetings

Reuniones Públicas

What are the Technical Working Groups (TWGs)?

¿Qué son los Grupos de Trabajo Técnicos (TWGs, en inglés)?

Technical forums where subject matter experts help to vet and guide implementation.

- Modal Working Group 1: Transit, Active Transportation, Arterial Roadway/Complete Street, and Micromobility
- Modal Working Group 2: I-710 MOSAIC/Freeway Safety, Interchange Improvements, and Goods Movement
- Community Program Working Groups on Health/Air Quality/Environment, Housing Stabilization/Land Use, and Job Creation/Work Opportunities. The number of active Community Program Working Groups will be informed by the topic areas that the CWG chooses to focus on.

Foros técnicos donde expertos en la materia ayudan a evaluar y guiar la implementación.

- *Grupo de Trabajo Modal 1: Tránsito, Transporte Activo, Vías Arteriales/Calles Completas y Micromovilidad*
- *Grupo de Trabajo Modal 2: I-710 MOSAIC/Seguridad en la Autopista, Mejoras en los Intercambios Viales y Movimiento de Mercancías*
- *Grupos de Trabajo de Programas Comunitarios sobre Salud/Calidad del Aire/Medio Ambiente, Estabilización de la Vivienda/Usos del Suelo y Creación de Empleo/Oportunidades Laborales.*
El número de Grupos de Trabajo de Programas Comunitarios se definirá según las áreas temáticas en las que el CWG decida enfocarse.



Phase II Engagement / Participación de la Fase II

Community Working Group (CWG):

- Provide community feedback and guidance on prioritizing the Community Programs and defining their impacts and benefits.
- Keeps the community's vision and priorities —equity, health, mobility, and opportunity— at the center of project implementation and program development
- Meets regularly with formal membership and compensation for members
- Offers high-level feedback and guidance on project implementation and progress

Grupo de Trabajo Comunitario (CWG):

- *Brinda retroalimentación y orientación de la comunidad sobre la priorización de los Programas Comunitarios, definiendo sus impactos y beneficios.*
- *Mantiene la visión y las prioridades de la comunidad en el centro de la implementación del proyecto y el desarrollo de los programas.*
- *Se reúne de manera regular con membresía formal and compensación para los miembros.*
- *Ofrece retroalimentación y orientación directa sobre decisiones y avances en la implementación del proyecto.*

Technical Working Groups (TWGs)

Grupos de Trabajo Técnicos (en inglés TWGs)

Community Working Group (CWG)

Grupo de Trabajo Comunitario (en inglés CWG)

Public Meetings

Reuniones Públicas

What is the CWG? / ¿Qué es el CWG?

The Community Working Group (CWG) is an advisory body made up of community members who will provide guidance to Metro on the implementation of the *Long Beach - East LA Corridor Mobility Investment Plan (Investment Plan)*.

El Grupo de Trabajo Comunitario (CWG (en inglés) es un órgano consultivo compuesto por miembros de la comunidad brindará orientación a Metro en la implementación del Plan de Inversión en Movilidad del Corredor Long Beach - East LA (Plan de Inversión).

TODAY'S FOCUS
ENFOQUE DE HOY



What are the goals of the CWG? *¿Cuáles son los objetivos del CWG?*

The goals of the CWG are to:

Create a forum for engagement during key milestones.

Help Metro ‘take the pulse’ of the community to ensure that the Investment Plan implementation aligns with the Plan’s vision and goals.

Serve as a bridge between Metro and the community—sharing priorities, concerns and information both ways.

Los objetivos del CWG son:

Crear un foro de participación durante los hitos clave.

Ayudar a Metro a “tomar el pulso” de la comunidad para garantizar que la implementación del Plan de Inversión esté alineada con la visión y las metas del Plan.

Servir como un puente entre Metro y la comunidad—compartiendo prioridades, inquietudes e información en ambos sentidos

What are the goals of the CWG?

¿Cuáles son los objetivos del CWG?

Note that the CWG will be advising on **Programs**, as discussed earlier. For example, the CWG may review the Community and Modal Programs and make recommendations on topic areas for Metro to focus on over the next two years.

Feedback on particular **Projects** will not be covered by the CWG and instead would be covered in project-specific community meetings.

*Tenga en cuenta que el CWG asesorará sobre los **Programas**, como se mencionó anteriormente. Por ejemplo, el CWG puede revisar los Programas Comunitarios y modales y hacer recomendaciones sobre las áreas temáticas en las que Metro debería enfocarse durante los próximos dos años.*

*Los comentarios sobre **Proyectos** específicos no serán abordados por el CWG, sino en reuniones comunitarias específicas de cada proyecto.*

How will the CWG be structured?

¿Cómo estará estructurado el CWG?

The CWG will have 30 community members.

- > It is an advisory body (non-voting) that ensures that implementation is aligned with the Investment Plan vision and goals.
- > A charter will outline the roles and responsibilities of the CWG.
- > CWG members will commit to a two-year term.
- > CWG members will be compensated for CWG Meetings as per Metro's Advisory Body Compensation (ABC) policy.
 - > CWG members may participate in Working Groups but are not required to; therefore, participation in these meetings will not be compensated.

El CWG estará compuesto por 30 miembros de la comunidad.

- > *Es un órgano consultivo (sin derecho a voto) que garantiza que la implementación esté alineada con la visión y los objetivos del Plan de Inversión.*
- > *Un estatuto definirá las funciones y responsabilidades del CWG.*
- > *Los miembros del CWG se comprometerán a un período de dos años.*
- > *Los miembros del CWG serán compensados por las reuniones del CWG de acuerdo con la política de Compensación de Órganos Consultivos (ABC) de Metro.*
 - > *Los miembros del CWG podrán participar en los Grupos de Trabajo, pero no están obligados a hacerlo; por lo tanto, la participación en estas reuniones no será compensada.*

Phase II Engagement / Participación de la Fase II

How the TWGs and CWG will work together with Metro

- **TWGs** ensures projects are technically sound, fundable, and safe
- **CWG** shares community priorities, concerns, and ideas about impacts and benefits
- Together, the TWGs and CWG provide guidance to the Metro Project Team
- The Metro Project Team uses this input to shape project recommendations
- Metro presents recommendations to the Board, informed by both community and technical feedback

Technical Working Groups (TWGs)

Grupos de Trabajo Técnicos (en inglés TWGs)

Community Working Group (CWG)

Grupo de Trabajo Comunitario (en inglés CWG)

Cómo trabajarán juntos los TWGs y el CWG con Metro

- *Los TWGs aseguran que los proyectos sean técnicamente sólidos, financiables y seguros.*
- *El CWG comparte las prioridades, preocupaciones e ideas de la comunidad sobre los impactos y beneficios.*
- *Juntos, los TWGs y el CWG brindan orientación al Equipo del Proyecto de Metro.*
- *El Equipo del Proyecto de Metro utiliza esta información para dar forma a las recomendaciones del proyecto.*
- *Metro presenta recomendaciones a la Junta, basadas tanto en la retroalimentación comunitaria como en la técnica.*

Public Meetings

Reuniones Públicas

Phase II Engagement / Participación de la Fase II

HOW ENGAGEMENT INFORMS METRO DECISIONS CÓMO LA PARTICIPACIÓN INFLUYE EN LAS DECISIONES DEL METRO

TECHNICAL WORKING GROUPS (TWGs)
Vets project feasibility, design and funding strategies

**GRUPOS DE TRABAJO TÉCNICOS
(TWGs, EN INGLÉS)**

Viabilidad, diseño y estrategias de financiación de proyectos veterinarios

COMMUNITY WORKING GROUP (CWG)

Provides community feedback and guidance on priorities, impacts and benefits

**GRUPO DE TRABAJO COMUNITARIO
(CWG, EN INGLÉS)**

Proporciona retroalimentación y orientación a la comunidad sobre prioridades, impactos y beneficios

METRO PROJECT TEAM

- > Integrates TWGs and CWG input
- > Prepares Informed Recommendations

EQUIPO DEL PROYECTO METRO

- > Integra la entrada de TWG y CWG
- > Prepara recomendaciones fundamentadas

METRO BOARD OF DIRECTORS

- > Reviews recommendations
- > Approves projects and funding decisions

JUNTA DIRECTIVA DEL METRO

- > Revisa recomendaciones
- > Aprueba proyectos y decisiones de financiación

Frequently Asked Questions (FAQ)

Preguntas Frecuentes (FAQ, en inglés)

The Draft Frequently Asked Questions (FAQ) document, lays out the structure and role of the CWG.

El borrador del documento de Preguntas Frecuentes (FAQ) establece la estructura y el rol del CWG.



DRAFT

**LA Metro Long Beach-East LA Corridor Mobility Plan
Community Engagement Program**

We're building a multimodal future for the LB-ELA Corridor

Metro is committed to improving the LB-ELA Corridor with safe, sustainable, and multimodal transportation solutions. The Long Beach-East LA (LB-ELA) Corridor Mobility Investment Plan (CMIP), shaped by over two years of community collaboration and valued at \$4 billion in investment when all prioritized projects are completed, was approved by the Metro Board in April 2024. Through the CMIP we will invest in safer travel, cleaner air, healthier communities, and more economic opportunity through integrated, accessible, and equitable transportation options.

This new phase builds on our shared vision with public meetings to ensure transparency and ongoing community involvement. A newly formed Community Working Group (CWG) will provide year-round input as non-voting members to help guide project development. All community members are encouraged to participate and stay engaged.

Community Working Group FAQ

Updated August 7, 2025

Summary and Purpose

The following section Community Working Group (CWG) provides an overview of the CWG, along with the CWG's composition, CWG member commitments, and CWG logistics. Please note that the information presented in this document is subject to change as the approach to the CWG is refined.

How will CWG members be selected?

¿Cómo se seleccionarán los miembros del CWG?

The project team is drafting CWG application scoring criteria, based on previous CLC application criteria.

<u>Draft Application Scoring Criteria</u>	<u>Score</u>
Lives in the study area	Required
Works in the study area	1 point
Active in community engagement	1 point
Lives in a highly impacted area (as defined above)	1 point
Lives in two or more highly impacted areas (port, industry, freeway, etc.)	2 points
Black, Indigenous, and People of Color (BIPOC)	1 point
Primary language is non-English	
Represents the disability community*	1 point
Under the age of 25	1 point
Over the age of 64	1 point

*This criterion was added in response to feedback in the CLC Recommendations Report.

El equipo del proyecto está elaborando los criterios de evaluación para la solicitud del CWG, basándose en los criterios de solicitud del CLC anteriores.

<u>Criterios de puntuación de la solicitud preliminar</u>	<u>Puntaje</u>
<i>Reside en el área de estudio</i>	<i>Requerido</i>
<i>Trabaja en el área de estudio</i>	<i>1 punto</i>
<i>Activo en la participación comunitaria</i>	<i>1 punto</i>
<i>Reside en un área altamente impactada (como se definió anteriormente)</i>	<i>1 punto</i>
<i>Reside en dos o más áreas altamente impactadas (puerto, industria, autopista, etc.)</i>	<i>2 puntos</i>
<i>Personas negras, indígenas o de color (BIPOC, en inglés)</i>	<i>1 punto</i>
<i>El idioma principal no es el inglés</i>	<i>1 punto</i>
<i>Representa a la comunidad de personas con discapacidad*</i>	<i>1 punto</i>
<i>Menor de 25 años</i>	<i>1 punto</i>
<i>Mayor de 64 años</i>	<i>1 punto</i>

**Este criterio se añadió en respuesta a los comentarios del Informe de Recomendaciones del CLC.*

What are the Public Meetings?

¿Qué son las Reuniones Públicas?

Public meetings will be held in 2025 to inform the public and receive input on the CWG formation process.

Future public meetings will be based on project milestones to keep the public up to date on Investment Plan implementation going forward.

Las reuniones públicas se llevarán a cabo en 2025 para informar al público y recibir comentarios sobre el proceso de la formación del CWG.

Las futuras reuniones públicas se basarán en hitos del proyecto para mantener al público informado sobre la implementación del Plan de Inversión en el futuro.

Technical Working
Groups (TWGs)

*Grupos de
Trabajo Técnicos
(en inglés TWGs)*

Community
Working Group
(CWG)

*Grupo de Trabajo
Comunitario (en
inglés CWG)*

Public Meetings

*Reuniones
Públicas*

Zoom Poll #4

Encuesta de Zoom #4

Zoom Poll #4

Encuesta de Zoom #4

Do you think the application criteria are suitable for selecting a representative, committed group of CWG members? (Choose one)

a) Yes

b) No

¿Cree que los criterios de solicitud son adecuados para seleccionar un grupo representativo y comprometido de miembros del CWG? (Elija uno)

a) Sí

b) No

Zoom Poll #5

Encuesta de Zoom #5

Zoom Poll #5

Encuesta de Zoom #5

How can we make sure the CWG is effective?

(Select all that apply)

- a) Providing office hours where CWG members can ask additional questions
- b) Offering training and learning sessions to help CWG members understand transportation planning
- c) Ensuring active interaction with/facilitation from Metro staff
- d) Other (write in your response in the chat)

¿Cómo podemos asegurarnos de que el CWG sea efectivo?

(Seleccione todas las opciones que correspondan)

- a) Proporcionar horas de oficina donde los miembros del CWG puedan hacer preguntas adicionales*
- b) Ofrecer sesiones de capacitación y aprendizaje para ayudar a los miembros del CWG a entender la planificación del transporte*
- c) Asegurar una interacción activa con/facilitación del personal del Metro*
- d) Otro (escribe su respuesta en el chat)*

What We Heard from the Task Force and CLC

Lo que escuchamos del Comité Consultivo y del CLC

- Clarify the roles of CWG and TWGs
 - Need a clear, delineated feedback mechanism to understand how feedback flows to Metro staff and ultimately the Board
 - Provide clear instruction about how members can communicate with Metro Board
 - Prioritize transparency and delineate clear milestones
 - CWG should be a voting body
 - Mandated attendance or identify alternates
 - Flexibility about virtual vs. in person attendance
 - Give priority/selection criteria point for past CLC members
 - Give points for monolingual and BIPOC members
 - Allow members who are under 18 years
 - Consider truck routes as high-impact areas
- *Aclarar los roles del CWG y de los TWGs*
 - *Se necesita un mecanismo de retroalimentación claro y bien definido para entender cómo fluye la retroalimentación hacia el personal de Metro y, en última instancia, hacia la Junta*
 - *Proporcionar instrucciones claras sobre cómo los miembros pueden comunicarse con la Junta de Metro*
 - *Priorizar la transparencia y establecer hitos claros*
 - *El CWG debe ser un cuerpo con derecho a voto*
 - *Asistencia obligatoria o identificación de suplentes*
 - *Flexibilidad respecto a la asistencia virtual vs. en persona*
 - *Dar prioridad/puntos de selección a exmiembros del CLC*
 - *Otorgar puntos a miembros monolingües y BIPOC*
 - *Permitir la participación de miembros menores de 18 años*
 - *Considerar las rutas de camiones como áreas de alto impacto*

Zoom Poll #6

Encuesta de Zoom #6

Zoom Poll #6

Encuesta de Zoom #6

Are you interested in applying for the CWG? (Choose one)

- a) Yes
- b) No
- c) Not Sure

¿Está interesado en solicitar el CWG? (Elija uno)

- a) Sí*
- b) No*
- c) No estoy seguro*

Write your answer in the chat

Do you have recommendations for places where we should share the CWG application?

Escribe su respuesta en el chat

¿Tienes alguna recomendación sobre lugares donde podríamos compartir la aplicación CWG?

Q&A session with Metro

Una sesión de preguntas y respuestas con Metro

We will now begin the Q&A session.

- Raise your virtual hand to speak your question or comment aloud.
- You can also submit your question/comment in the Q&A or Chat to be read by facilitators.
- If speaking during group discussion, you'll have up to 1 minute to share feedback.

Ahora comenzaremos la sesión de preguntas y respuestas.

- *Levante la mano virtual para hacer su pregunta o comentario en voz alta.*
- *O envíe su pregunta/comentario en la sección de Q&A o en el Chat para que los facilitadores lo lean.*
- *Si desea hablar durante la discusión en grupo, tendrá hasta 1 minuto para compartir sus comentarios.*

Q&A with Metro

Sesión de preguntas y respuestas con Metro

Share Your Feedback on the CWG!

¡Comparta Sus Comentarios sobre el CWG!

Are you interested in joining the CWG?

Fill out the CWG Interest and Feedback Form

We will be accepting feedback about the CWG process and applications until **Friday, September 12**

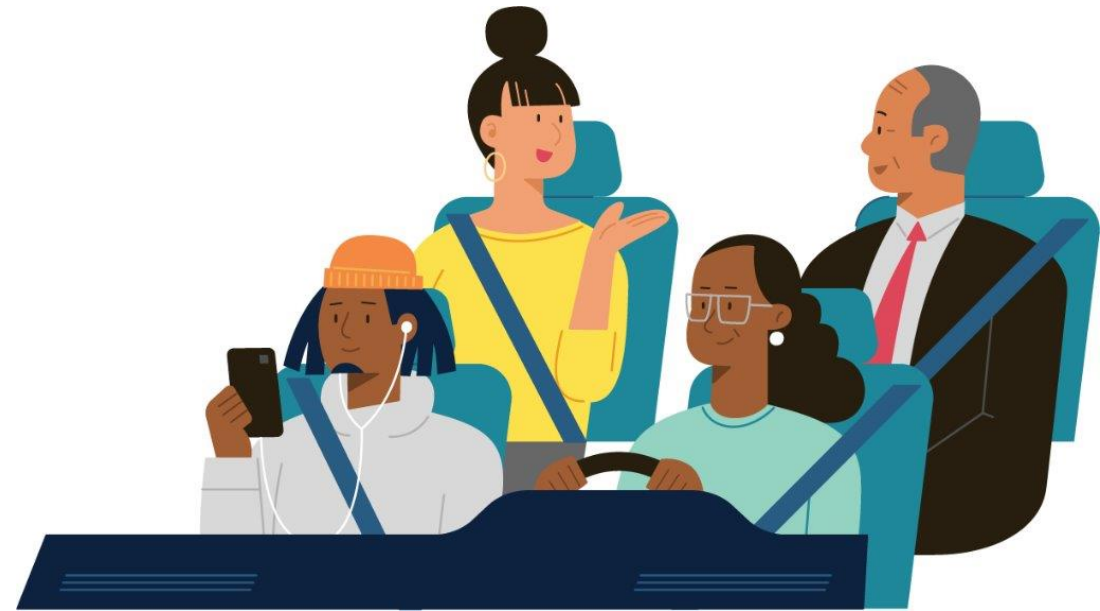
SCAN HERE / ESCANEAR AQUÍ



¿Está interesado en unirse al CWG?

Complete el formulario de interés y comentarios de CWG

*Aceptaremos comentarios sobre el proceso y la aplicación del CWG hasta **el viernes 12 de septiembre.***



Timeline for CWG Formation

Cronograma para la Formación del CWG

DRAFT TIMELINE / CRONOGRAMA PRELIMINAR



Metro Uses Input from CLC, Task Force, and Public to Define CWG Application & Selection Process
(August– September 2025)

Metro utiliza los comentarios del CLC, Comité Consultivo, y del público para definir el proceso de solicitud y selección del CWG
(Agosto–Septiembre 2025)

CWG Application is Live
(October- November 2025)

La solicitud del CWG está disponible
(Octubre–Noviembre 2025)

◆ Board Status Report
Informe de estado a la Junta Directiva

LB-ELA Corridor Meetings

Reuniones del Corredor de LB-ELA

Zero-Emission Truck (ZET) Community Meeting - *In-Person*

Monday, August 25, 2025 | 6–7:30pm

Compton College – *Multipurpose Room*

1111 East Artesia Blvd.

Compton, CA 90221

Free parking is available in Lot F only.

Zero-Emission Truck (ZET) Community Meeting - *Virtual*

Tuesday, September 9, 2025 | 12–1:30pm

Register to join: bit.ly/ZETVirtualMtg

LB-ELA Public Meeting #1 - *Virtual*

Thursday, August 28, 2025 | 6–7:30pm

Reunión Comunitaria sobre Camiones de Cero Emisiones (ZET) - En-Persona

Lunes, 25 de agosto de 2025 | 6–7:30pm

Compton College – Multipurpose Room

1111 East Artesia Blvd.

Compton, CA 90221

Estacionamiento gratuito disponible solo en el Lote F.

Reunión Comunitaria sobre Camiones de Cero Emisiones (ZET) – Virtual

Martes, 9 de septiembre de 2025 | 12–1:30pm

Regístrese para participar: bit.ly/ZETVirtualMtg

Reunión Pública de LB-ELA #1 – Virtual

Jueves, 28 de agosto de 2025 | 6–7:30pm

Next Steps / Próximos Pasos

Over the summer and the fall, Metro will:

- > Meet with TF Members and CLC (today) and gather feedback and input on the CWG.
- > **We will be accepting feedback about the CWG application process until Friday, September 12**
- > Host Zero-Emission Truck (ZET) Community Meetings.
- > Launch CWG application and selection process.

Durante el verano y el otoño, Metro:

- > *Se reunirá con los miembros del Comité Consultivo y CLC (hoy) para recopilar comentarios y aportaciones sobre el CWG.*
- > ***Aceptaremos comentarios sobre el proceso de la aplicación del CWG hasta el viernes 12 de septiembre.***
- > *Organizará reuniones comunitarias sobre camiones de cero emisiones (ZET).*
- > *Iniciar el proceso de solicitud y selección del CWG.*

To receive updates about the project / *Para recibir actualizaciones sobre el proyecto:*



710corridor@metro.net



www.metro.net/projects/lb-ela-corridor-plan



@metrolosangeles



losangelesmetro