



We're developing a new vision for the
Long Beach-East Los Angeles Corridor Mobility Investment Plan

*Estamos creando una nueva visión para el
Plan de Inversión en Movilidad del Corredor Long Beach-East Los Angeles*



Welcome!

¡Bienvenidos!

We will begin in a few moments.
Comenzaremos en unos momentos.

Community Leadership Committee (CLC) Meeting #15
Reunión del Comité de Liderazgo Comunitario (CLC) #15
May 18, 2023 / *18 de mayo de 2023, 5-7pm*

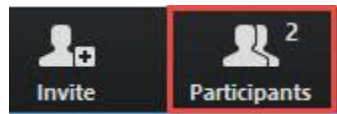


Click **Interpretation** to choose your language.

Haga clic en **Interpretación** para elegir su idioma.

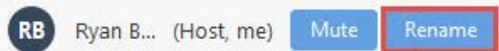
- > To hear the interpreted language only, click **Mute Original Audio** (Optional).

> Para escuchar solo el idioma interpretado, haga clic en **"Mute Original Audio"** o **"Silenciar audio original"** (Opcional)



Change your Zoom screen name to include name, CLC, jurisdiction.

Por favor cambien su nombre de pantalla de Zoom para incluir: Su nombre, CLC, la jurisdicción que representan



- > Click **Raise Hand** in your meeting controls, **Press*9** on the phone line, or raise your hand physically.
- > To lower your hand, click **Raise Hand** in your meeting controls.
- > The **Q&A** button is located on the control panel at the bottom of your screen.
- > To **mute** and **unmute**, click the microphone icon on the bottom left of your control panel.
- > To **start** and **stop** your video, click the camera icon at the bottom left of your control panel.
- > **Technology & interpretation support:**
323.609.3345

> Haga clic en **"Raise Hand"** o **"Levantar la mano"** en los controles de la reunión, **presione *9** en la línea telefónica, o levante la mano físicamente.

> Para bajar la mano, haga clic en **"Raise Hand"** o **"Levantar la mano"** en los controles de la reunión.

> El botón **Q&A** se encuentra en el panel de control en la parte inferior de la pantalla.

> Para **silenciar** y **cancelar el silencio**, haga clic en el icono del micrófono en la parte inferior izquierda de su panel de control.

> Para **iniciar** y **detener** su video, haga clic en el icono de la cámara en la parte inferior izquierda de su panel de control.

> **Apoyo de tecnología y de interpretación en español**
323.609.3345

Welcome and Objectives
Bienvenido y objetivos



The Team/*El equipo*

Amber Hawkes
Facilitator
Co-Director, Here LA
Co-Directora, Here LA



KeAndra Cylear Dodds
Executive Officer, Equity and
Race, LA Metro
*Oficial Ejecutiva, Equidad y
Raza, LA Metro*
cyleardoddsk@metro.net



Lilian De Loza-Gutierrez
Director,
Community Relations
LA Metro
*Directora,
Relaciones comunitarias*
delozagutierrezl@metro.net



Shannon Davis
Facilitator
Co-Director, Here LA
Co-Directora, Here LA



Michael Cano
Executive Officer,
LA Metro
*Oficial Ejecutivo,
LA Metro*
Canom@metro.net



Jessica Medina
Manager,
Equity and Race,
LA Metro
*Gerente, Equidad y
Raza, LA Metro*
MedinaJe@metro.net



Laura Herrera
CLC Contact
Arellano Associates
Contacto de CLC
323-627-1719
lherrera@arellanoassociates.com



Linda Tam
Compensation
Contact
*Contacto de
Compensación*
TamL@metro.net

CLC member roll call

Lista de asistencia de los miembros del CLC

	Name/Nombre	Jurisdiction/Jurisdicción
1	Luis Mesa	Bell
2	Natalie Rubio	Bell Gardens
3	Emmanuel Godinez	Boyle Heights
4	Langi Meni-Siliga	Carson
5	Alfonso Garate	Commerce
6	Phyllis Ollison	Compton
7	Irma Lopez	Cudahy
8	Miyuki Gomez	East LA
9	Guadalupe Arellano	East LA
10	Kathleen Barajas	East LA
11	Sinetta Farley	East/Rancho Dominguez
12	Jose Rodolfo Vallejo	Huntington Park
13	Dan Wamba	Lakewood
14	Marcos Lopez	Long Beach
15	Maria Reyes	Long Beach
16	Marlene Sanchez	Long Beach

	Name/Nombre	Jurisdiction/Jurisdicción
17	Elizabeth Zamarripa	Lynwood
18	Aide Castro	Lynwood
19	Jamila Cervantes	Maywood
20	Andres Duarte	Montebello
21	Esmeralda Hernandez	South Gate
22	Viridiana (Viri) Preciado Cervantes	Walnut Park
23	Tiesha Davis	San Pedro
25	Manuel Arellano	Wilmington
26	Dora Douglas	Vernon
28	Susan Adams	<i>At Large / En general</i>
29	Kevin Shin	<i>At Large / En general</i>
30	<i>Open / Abierto</i>	Bellflower
31	<i>Open / Abierto</i>	Downey
30	<i>Open / Abierto</i>	Paramount
31	<i>Open / Abierto</i>	Signal Hill

Meeting #15 Agenda / Agenda

Welcome, Agenda, Roll Call (5 min)

1. Task Force & Working Groups Recap (10 min)

Public Comment

2. Evaluation Criteria Update (10 min)

Public Comment

3. Health Criteria (50 min)

Public Comment

4. Next Steps: Flags (10 min)

Public Comment

5. Closing Remarks (5 min)

Bienvenido, agenda, pase de lista (5 min)

1. Resumen de Comité Consultivo y Grupos de Trabajo (10 min)

Comentario público

2. Actualización de los Criterios de Evaluación (10 min)

Comentario público

3. Criterios de Salud (50 min)

Comentario público

4. Proximos Pasos: Indicadores (10 min)

Comentario público

3. Observaciones Finales (5 min)

1. Task Force and Working Group Updates
1. Actualizaciones de Comité Consultivo y Grupos de Trabajo

Topic Overview: Task Force Meeting & Project Updates

Descripción del tema: Comité Consultivo y actualizaciones

In this section we will...

- Describe what occurred in this month's Task Force meeting and related project updates.
- Describe what occurred in last month's Zero-Emission Truck and Equity Working Group meetings.

Time Target

- 10 minutes

CLC actions needed...

- For informational purposes only.
- Feel free to ask questions at any time.

En esta sección vamos a...

- *Describir lo que ocurrió en la reunión del Comité Consultivo de este mes y las actualizaciones relacionadas con el proyecto.*
- *Describir lo que ocurrió en la reunión del Grupo de Trabajo de Camiones Cero Emisiones y Grupo de Trabajo de Equidad de este mes.*

Tiempo aproximado

- *10 minutos*

Se necesitan acciones del CLC...

- *Solo con fines informativos. Por favor, siéntase libre de hacer preguntas en cualquier momento.*

In this month's Zero Emission Trucks Working Group (4/25)

En el Grupo de Trabajo de Camiones Cero Emisiones de este mes (4/25)

Zero Emission Trucks Working Group Meeting Highlights:

- Participated in an informal Test for Consensus on the staff recommendation for a funding request for the LACI Community Charging Project. Several members supported the project and several had additional questions.
- Learned about a federal discretionary grant opportunity and regional and state efforts to advance charging and fueling infrastructure
- Received a presentation on workforce development and discuss how Metro and its partners can create opportunities for residents to gain skills and training on new technologies as well as targeted local hire on ZET infrastructure development.

Aspectos destacados del Grupo de Trabajo de Camiones de Cero Emisiones

- *Participó en una Prueba informal de Consenso sobre la recomendación del personal para una solicitud de financiamiento para el Proyecto de Carga Comunitaria de LACI. Varios miembros apoyaron el proyecto y varios tenían preguntas adicionales.*
- *Aprendió sobre una oportunidad de subvención federal discrecional y los esfuerzos regionales y estatales para avanzar en la infraestructura de carga y abastecimiento de combustible.*
- *Recibió una presentación sobre el desarrollo de la fuerza laboral y discutió cómo Metro y sus socios pueden crear oportunidades para que los residentes adquieran habilidades y capacitación en nuevas tecnologías, así como contratación local específica en el desarrollo de infraestructura ZET.*

In this month's Equity Working Group (4/27)

En este mes del Group de Trabajo de Equidad (4/27)

Equity Working Group Meeting Highlights:

- Discussion focused on health and described how health issues have been considered at various stages of the project.
- Project team explained the challenges of evaluating a project's direct effect on health outcomes, and how we use other indicators such as air quality to measure potential health benefits or negative health impacts of a project.
- Equity Working Group members emphasized the importance of looking at health holistically, and making sure our evaluation is designed to capture cumulative benefits of projects that work together to improve health outcomes.

Aspectos destacados del Grupo de Trabajo de Equidad

- *La discusión se centró en la salud y describió cómo se han considerado los problemas de salud en varias etapas del proyecto.*
- *El equipo del proyecto explicó los desafíos de evaluar el efecto directo de un proyecto en los resultados de salud y cómo usamos otros indicadores, como la calidad del aire, para medir los posibles beneficios para la salud o los impactos negativos para la salud de un proyecto.*
- *Los miembros del Grupo de Trabajo de Equidad enfatizaron la importancia de considerar la salud de manera holística y asegurarse de que nuestra evaluación esté diseñada para capturar los beneficios acumulativos de los proyectos que trabajan juntos para mejorar los resultados de salud.*

In this month's Task Force Meeting (5/1 & 5/8)

La Reunión del Comité Consultivo de este mes (5/1 & 5/8)

Task Force Meeting #20 and 20.5 Highlights

- The project team presented updates from the CLC and Equity Working Group review of the evaluation framework and process.
- Discussion included questions about potential health benefits and impacts included in the criteria; several members expressed a desire to see additional health outcomes.
- The project team will update the criteria descriptions to clarify that all stakeholders can contribute to identifying "Community Consideration Flags." An updated list with this and other clarifications will be available to the Task Force, CLC, and the public.
- The Task Force voted to move forward with the evaluation criteria (62% voted yes, 33% voted no, and 5% abstained).

Aspectos destacados de las Reuniones #20 & #20.5 del Comité Consultivo:

- *El equipo del proyecto presentó actualizaciones de la revisión del marco y el proceso de evaluación del CLC y del Grupo de Trabajo de Equidad*
- *La discusión incluyó preguntas sobre los posibles beneficios e impactos para la salud incluidos en los criterios; varios miembros expresaron el deseo de ver resultados de salud adicionales.*
- *El equipo del proyecto actualizará las descripciones de los criterios para aclarar que todas las partes interesadas pueden contribuir a identificar las "Banderas de consideración de la comunidad". Una lista actualizada con esta y otras aclaraciones estará disponible para el Comité Consultivo, CLC y el público.*
- *El Comité Consultivo votó para avanzar con los criterios de evaluación (62% votó sí, 33% votó no, y 5% abstención)*

2. Evaluation Criteria Update

2. Actualización de los criterios de evaluación

Topic Overview: Evaluation Criteria Update

Descripción del tema: Criterios de evaluación

In this section we will...

- Hear about any potential changes to the Evaluation Criteria

Time Target

- 10 minutes

CLC actions needed...

- For informational purposes only.
- Feel free to ask questions at any time.

En esta sección vamos a...

- *Escuche acerca de cambios potenciales a los Criterios de Evaluación*

Objetivo de tiempo

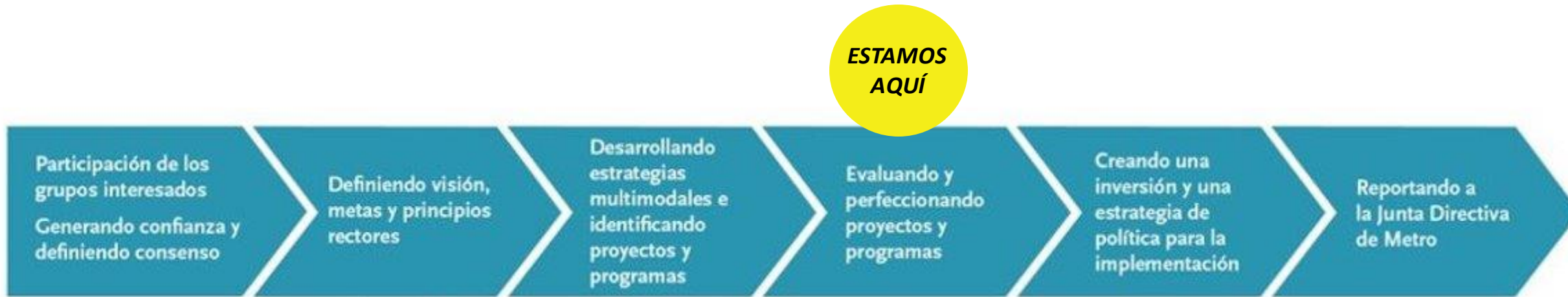
- *10 minutos*

Acciones necesarias de CLC...

- *Solo con fines informativos*
- *No dude en hacer preguntas en cualquier momento*

What We're Working Toward

Hacia lo que estamos trabajando



What We're Working Toward

Hacia lo que estamos trabajando

Next Steps

Evaluate Projects  *We Are Here*

Screen Projects

Refined Project List

Prioritize

Prepare Draft Investment Plan

Winter 2023/24



Próximos Pasos

Evaluar proyectos  *Estamos aquí*

Examinar proyectos

Refinar lista de proyectos

Prioritizar

Preparar borrador del plan de inversión

Invierno 2023/24



What we are working toward: Investment Plan

En qué estamos trabajando: Plan de inversión

> **What is an Investment Plan?**

- Multi-page “Planning” document
- Provides a guiding vision for addressing congestion and its impacts through a menu of multimodal transportation solutions
- Identifies possible projects and programs to achieve project goals (list)
- Identifies top performing projects & programs
- Identifies potential funding sources
- At a high-level, describes implementation strategies to help Metro and other implementing agencies.

> *¿Qué es un Plan de Inversión?*

- *Documento de "planificación" de varias páginas*
- *Brinda una visión guía para abordar la congestión y sus impactos a través de un menú de soluciones de transporte multimodal*
- *Identifica posibles proyectos y programas para lograr los objetivos del proyecto (lista)*
- *Identifica proyectos y programas de alto rendimiento*
- *Identifica posibles fuentes de financiación*
- *En un nivel alto, describe estrategias de implementación para ayudar a Metro y otras agencias implementadoras.*

What we are working toward: Investment Plan

En qué estamos trabajando: Plan de inversión

Flip Through: [Metro's I-405 Corridor Plan](#)

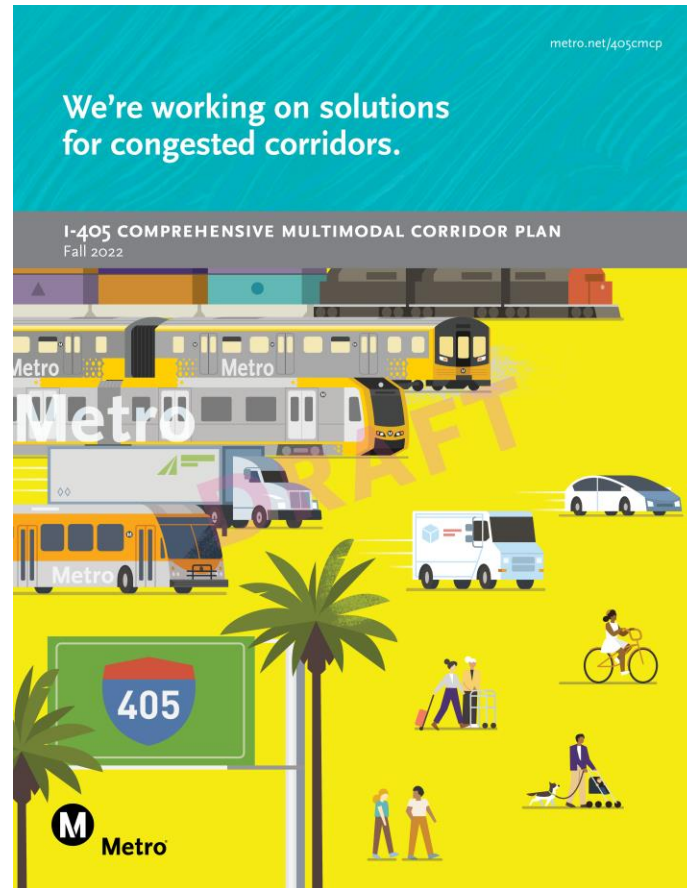
Hojea: Plan del Corredor I-405 de Metro

While all multi-modal investment plans are different and tailored to the needs of each corridor, let's look at one recent example Investment Plan.

Si bien todos los planes de inversión multimodal son diferentes y se adaptan a las necesidades de cada corredor, veamos un ejemplo reciente de Plan de Inversión.

Example: I-405 Corridor Plan

Ejemplo: Plan de Corredor I-405 de Metro



Cover

Tapa

While all multi-modal investment plans are different and tailored to the needs of each corridor, let's look at one recent example Plan.

Si bien todos los planes de inversión multimodal son diferentes y se adaptan a las necesidades de cada corredor, veamos un ejemplo reciente de Plan.

Example: I-405 Corridor Plan

Ejemplo: Plan de Corredor I-405 de Metro

Table of Contents

1. Context	2
Preface	2
Introduction and Background	4
CEO Letter	4
The I-405 Corridor in Context	5
Why a Comprehensive Multimodal Corridor Plan?	8
We Have a Vision for the I-405 Corridor	10
We Developed this Plan in Partnership	14
2. Corridor Conditions	22
The I-405 is More than Just a Freeway	22
People	24
Places	28
The San Fernando Valley	31
Westside Cities	34
South Bay Cities	38
Gateway Cities	46
Jobs and Industries	46
There are Many Existing Travel Options	48
Freeways and Arterials	48
Transit	50
Active Transportation	54
Shared Mobility	55
Travel Patterns Vary in the I-405 Corridor	55
The Corridor is Auto-oriented	58
People Travel Differently for Regular and Non-regular Trips	59
Most Trips are Short	60
There are Unique Travel Patterns in Equity Focus Communities	61
Goods Movement in the I-405 Corridor	63
Travel Impacts of COVID-19	67

Table of Contents

Tabla de contenido

While all multi-modal investment plans are different and tailored to the needs of each corridor, let's look at one recent example Plan.

Si bien todos los planes de inversión multimodal son diferentes y se adaptan a las necesidades de cada corredor, veamos un ejemplo reciente de Plan.

Example: I-405 Corridor Plan

Ejemplo: Plan de Corredor I-405 de Metro

Stakeholder Participation (continued)

CATEGORY	ORGANIZATION	ADVISORY COMMITTEE	FOCUS GROUP (Working with Metro)	COMMENTS	
LOCAL JURISDICTIONS	City of Carson		☑		
	City of Compton		☑		
	City of Culver City	☑			
	City of Hawthorne				
	City of Inglewood	☑	☑		
	City of Lomita				
	City of Long Beach				
	City of Los Angeles	☑			
	City of Redondo Beach	☑			
	City of Torrance	☑		☑	
	City of Torrance			☑	
	Los Angeles Department of Transportation (LADOT)	☑			
	Los Angeles County Office of Sustainability	☑			
	Los Angeles County Department of Public Works	☑			
METRO GOVERNED AND COOPERATING	Gateway Cities Service Council		☑		
	San Fernando Valley Service Council		☑		
	South Bay Cities Service Council		☑		
	Wendover-Central Service Council		☑		
COMMUNITY ORGANIZATIONS	Bayview Advisory Committee		☑		
	Chrysalis	☑			
	CalVitality	☑			
	Community Health Councils	☑			
	LA 21	☑			
	Long Beach 21	☑			
	Long Beach City Partners	☑			
	Los Angeles Bicycle Advisory Committee			☑	
	Los Angeles County Bike Coalition	☑		☑	
	Blue LA	☑			
	Natural Resources Defense Council (NRDC)	☑			
	Respira Beautiful	☑		☑	
	West Los Angeles Policy Advisory Board	☑			

Description of Stakeholders & Process

Descripción de las partes interesadas y el proceso

While all multi-modal investment plans are different and tailored to the needs of each corridor, let's look at one recent example Plan.

Si bien todos los planes de inversión multimodal son diferentes y se adaptan a las necesidades de cada corredor, veamos un ejemplo reciente de Plan.

Example: I-405 Corridor Plan

Ejemplo: Plan de Corredor I-405 de Metro

Goal	Performance Measure	Q1	Q2	Q3	Q4
Safety	Reduce vehicle miles traveled (VMT)	✓	✓	✓	✓
	Reduce passenger miles of delay	✓	✓	✓	✓
	Support transportation efficiency best case program	✓	✓	✓	✓
	Improve passenger throughput with existing staff	✓	✓	✓	✓
	Reduce construction delays and improve stability	✓	✓	✓	✓
	Encourage use of bus lanes, parkways for transit	✓	✓	✓	✓
	Improve transit and transit parking lots	✓	✓	✓	✓
	Encourage transit and other by alternative transport	✓	✓	✓	✓
Mobility	Clear critical infrastructure gaps in the corridor and enhance multimodal connectivity	✓	✓	✓	✓
	Improve public and non-motorized mobility options by 25% over	✓	✓	✓	✓
Quality	Improve public and non-motorized mobility options by 25% over	✓	✓	✓	✓
	Reduce travel time and improve reliability	✓	✓	✓	✓
Reliability	Reduce travel time and improve reliability	✓	✓	✓	✓
	Reduce travel time and improve reliability	✓	✓	✓	✓
	Reduce travel time and improve reliability	✓	✓	✓	✓
	Reduce travel time and improve reliability	✓	✓	✓	✓
Sustainability	Reduce travel time and improve reliability	✓	✓	✓	✓
	Reduce travel time and improve reliability	✓	✓	✓	✓

Description of Goals & Evaluation Criteria

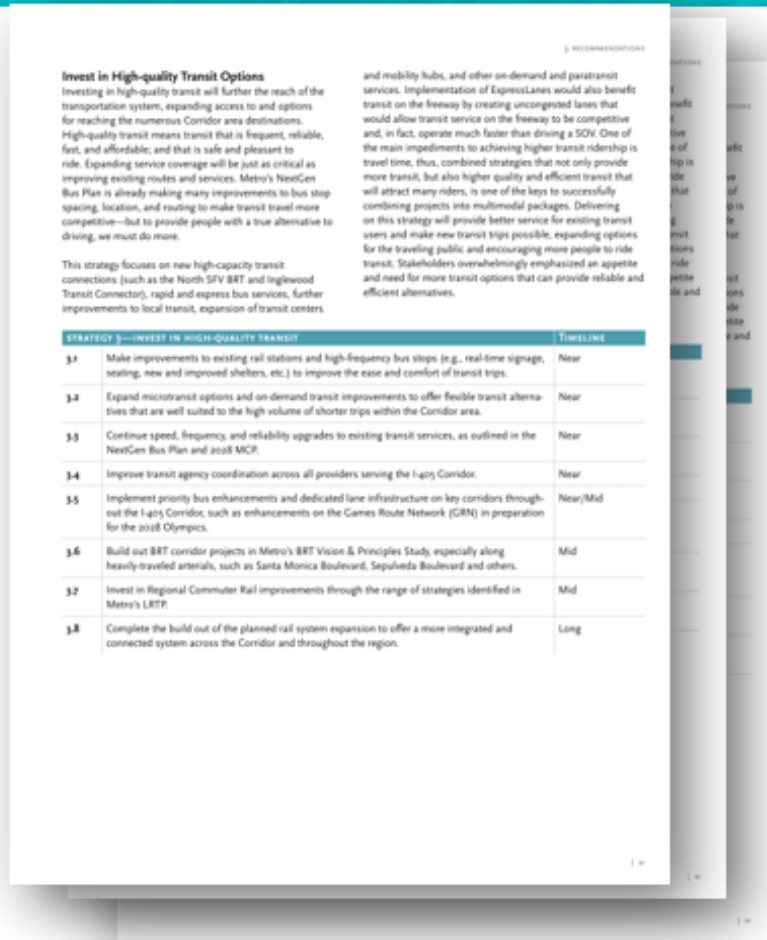
Descripción de objetivos y criterios de evaluación

While all multi-modal investment plans are different and tailored to the needs of each corridor, let's look at one recent example Plan.

Si bien todos los planes de inversión multimodal son diferentes y se adaptan a las necesidades de cada corredor, veamos un ejemplo reciente de Plan.

Example: I-405 Corridor Plan

Ejemplo: Plan de Corredor I-405 de Metro



Project List (linked to Project Goals)

Lista de proyectos (vinculada a los objetivos del proyecto)

While all multi-modal investment plans are different and tailored to the needs of each corridor, let's look at one recent example Plan.

Si bien todos los planes de inversión multimodal son diferentes y se adaptan a las necesidades de cada corredor, veamos un ejemplo reciente de Plan.

Evaluation Criteria: Update

Criteros de evaluación: actualización

- > Edits were made to the Evaluation Criteria based on community input, including:
 - Notations were added to the evaluation criteria that are health-related, so that it's clear how health is addressed.
 - Safety: SF7 changed from "**Preserves**/rehabilitates existing infrastructure" to "**Improves**/rehabilitates existing infrastructure."
 - Environment: EN4: added "water capture" to this evaluation criterion.
 - Sustainability: Edited text for clarity, but no content changes were made.
 - Added: "During the evaluation process for specific projects, if there are found to be negative impacts that are not captured by these concerns, the project team will add new categories of concerns or document the impacts in some other way."

- > *Se realizaron ediciones a los Criterios de evaluación en función de los aportes de la comunidad, que incluyen:*
 - *Se agregaron anotaciones a los criterios de evaluación relacionados con la salud, para que quede claro cómo se aborda la salud.*
 - *Seguridad: SF7 cambió de "**Preserva**/rehabilita la infraestructura existente" a "**Mejora**/rehabilita la infraestructura existente".*
 - *Medio ambiente: EN4: se agregó "captación de agua" a este criterio de evaluación.*
 - *Sostenibilidad: texto editado para mayor claridad, pero no se realizaron cambios de contenido.*
 - *Añadido: "Durante el proceso de evaluación de proyectos específicos, si se encuentran impactos negativos que no son capturados por estas preocupaciones, el equipo del proyecto agregará nuevas categorías de preocupaciones o documentará los impactos de alguna otra manera".*

CLC Questions or Comments

Preguntas o comentarios del CLC


Public Comment

Comentario público


How to Make a Public Comment

¿Cómo hacer un comentario público?

You will be given **1 minute** to make your question or comment, in order to maximize participation.

- > Click **Raise Hand** or 
- > **Press*9** on the phone line.
- > Comments and questions can also be provided using the **Q&A** function on the control panel.

*Se le dará **1 minuto** para hacer su pregunta o comentario para darles a todos los asistentes la oportunidad de hablar.*

- > *Haga clic en “**Raise Hand**” o *
- > *“**Levantar la mano**” presione ***9** en la línea telefónica.*
- > *Los comentarios y las preguntas también se pueden proporcionar por escrito mediante la función de **Q&A** en el panel de control.*



 Breaktime for PowerPoint by Flow Simulation Ltd.

Pin controls when stopped

3. Health Criteria

3. Criterios de Salud

Topic Overview: Health Criteria

Descripción del tema: Criterios de Salud

In this section we will...

- In response to recent CLC questions, hear about the health-related criteria included in the project.

Time Target

- 50 minutes

CLC actions needed...

- For informational purposes only
- Ask questions and make sure you understand how health is integrated into the project
- Suggest improvements to the process.
- Raise concerns
- Discuss

En esta sección vamos a...

- *En respuesta a preguntas recientes de CLC, conozca los criterios relacionados con la salud incluidos en el proyecto.*

Objetivo de tiempo

- *50 minutos*

Acciones necesarias de CLC...

- *Únicamente con fines informativos*
- *Haga preguntas y asegúrese de comprender cómo se integra la salud en el proyecto*
- *Sugerir mejoras al proceso*
- *Plantear inquietudes*
- *Conversar*

Health in our Goals & Guiding Principles

La salud en nuestras metas y principios directivos



Sustainability Guiding Principle

A commitment to sustainability to satisfy and improve basic social, **health**, and economic needs /conditions, both present and future, and the responsible use and stewardship of the environment, all while maintaining or improving the well-being of the environment on which life depends.

Principio directivo de la sostenibilidad

Un compromiso con la sostenibilidad para satisfacer y mejorar las necesidades/condiciones sociales, de **salud** y económicas básicas, tanto presentes como futuras, y el uso responsable y la administración del medio ambiente, todo mientras se mantiene o mejora el bienestar del medio ambiente del que depende la vida.

Health Outcomes in the Corridor

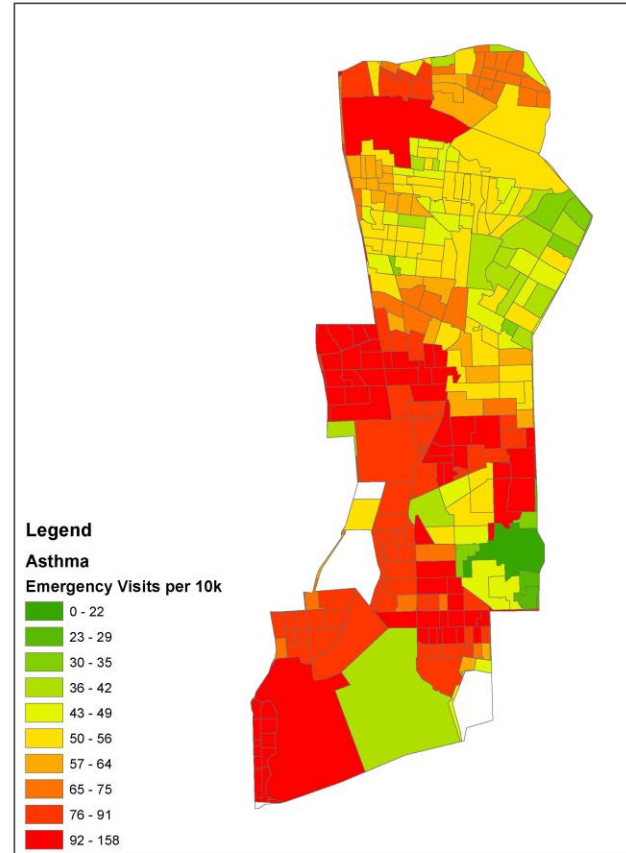
Resultados de salud en el corredor

- Existing conditions used CalEnviroScreen & the Healthy Places Index.
- Confirmed there are health disparities in the corridor, for example in Asthma and Heart Disease Rates
- *Las condiciones existentes usaron CalEnviroScreen y el Índice de Lugares Saludables*
- *Confirmación que hay disparidades de salud en el corredor, por ejemplo, en las tasas de asma y enfermedades cardíacas*

Asthma Rates

Tasas de Asma

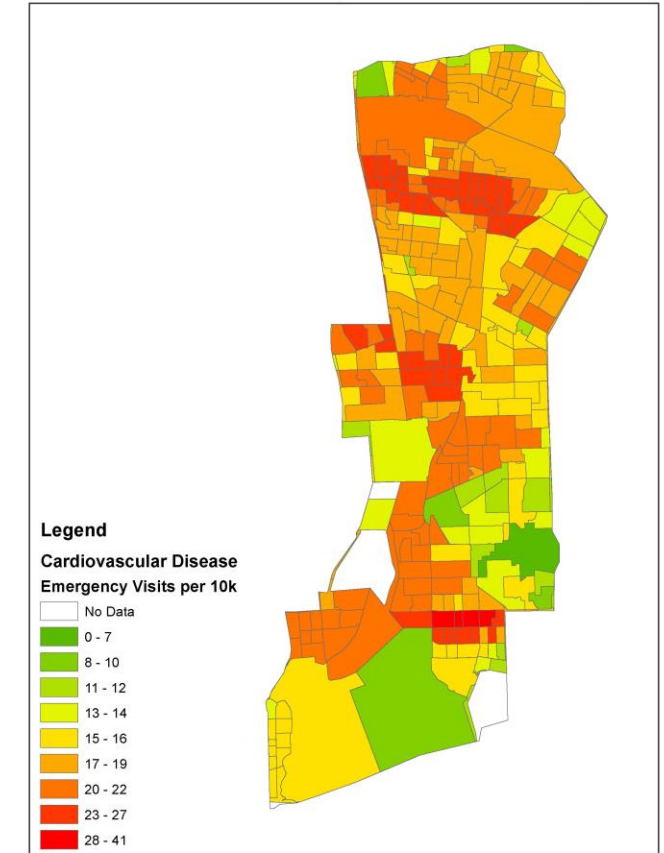
LB-ELA Health Outcomes (CalEnviroScreen 4.0)



Cardiovascular Disease

Enfermedad Cardiovascular

LB-ELA Health Outcomes (CalEnviroScreen 4.0)



Classifications reflect statewide percentile ranges
Las clasificaciones reflejan rangos de percentiles en todo el estado

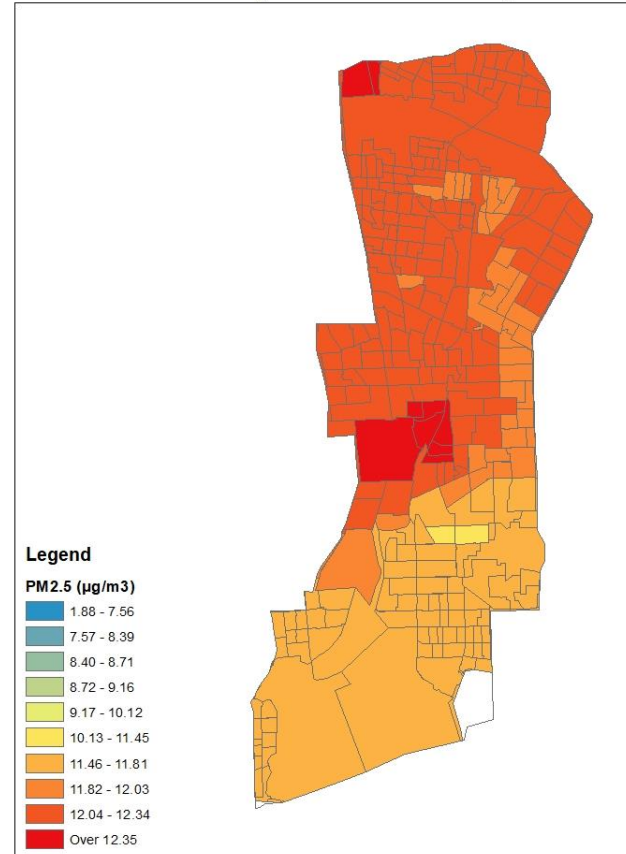
Health Impact Contributors in the Corridor

Contribuyentes del impacto en la salud en el corredor

- Existing conditions research also included review of air quality conditions
- Some health impacts are related to high pollution
- There are disparities in pollutant emissions in the corridor
- *La investigación de las condiciones existentes también incluyó la revisión de las condiciones de calidad del aire*
- *Algunos impactos en la salud están relacionados con la alta contaminación*
- *Hay disparidades en las emisiones contaminantes en el corredor*

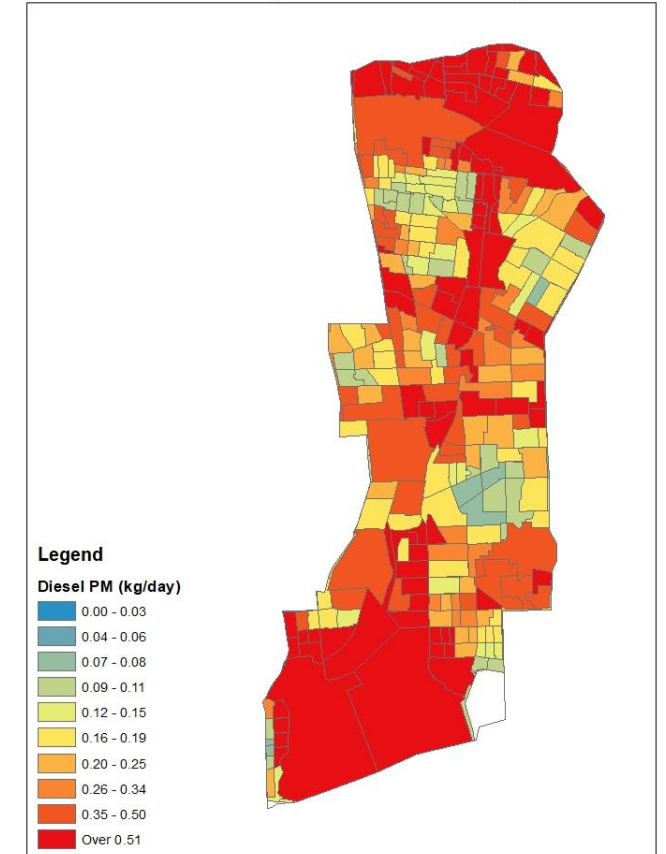
PM2.5

LB-ELA Air Pollution (CalEnviroScreen 4.0)



Diesel PM

LB-ELA Air Pollution (CalEnviroScreen 4.0)



Classifications reflect statewide percentile ranges
Las clasificaciones reflejan rangos de percentiles en todo el estado

Additional Health Context in the LB-ELA Corridor

Contexto de Salud Adicional en el Corredor LB-ELA

Initial review included:

La revisión inicial incluyó:

- > [I-710 Health Impact Assessment Final Draft Report \(2011\)](#)
- > [Gateway Cities Air Quality Action Plan Draft Final Report \(2013\)](#)
- > [Lower LA River Revitalization Plan \(2018\)](#)
- > [Metro Climate Action and Adaptation Plan \(CAAP\) \(2019\)](#)
- > [“Beyond the Freeway” 710 Livability Initiative \(2019\)](#)
- > [“Congestion Pricing for Climate, Capacity or Communities?” \(2019\)](#)
- > [Southeast LA Community Emissions Reduction Plan \(2020\)](#)
- > [CEHAJ Statement Regarding I-710 Corridor Expansion Project \(2020\)](#)
- > [AB617: Snapshot Report \(2021\)](#)
- > [Southeast LA AB617 Community Steering Committee Meeting Summary \(2021\)](#)
- > [Improving Environmental Justice and Mobility in Southeast Los Angeles \(2021\)](#)
- > [Race, Class, and the Production of and Exposure to Vehicular Pollution in Los Angeles \(2021\)](#)

I-710 Health Impact Assessment Report

Agency: Gateway Cities Council of Governments
Year: 2011
Geographic Area: Gateway Cities

Main topic
Environ. Justice

Sub-topics
Mobility
Air Quality

Summary

- > Assesses proposed Corridor Project alternatives and evaluates selected health determinants to assess health outcomes linked to proposed actions of each alternative
- > Includes a profile of existing health conditions and evaluation of potential impacts

Findings

Gateway Cities Air Quality Action Plan

Agency: Gateway Cities Council of Governments, Metro
Year: 2005-2013
Geographic Area: Gateway Cities

Main topic
Air Quality

Sub-topics
Environ. Justice

Summary

- > The Air Quality Action Plan was commissioned after the approval of the Corridor Study. The AQAP was to determine and quantify **existing air and health quality setting**, determine **effectiveness of planned near-term air quality improvements**, analyze and determine possible new (or emerging) **air quality improvements or strategies**, and develop a conceptual **plan to implement and measure air quality improvements**

Findings

- > The study has resulted in more than 10 interim reports and related work products
- > An equity analysis which assessed the extent to which air pollution health risk falls disproportionately on disadvantaged populations found little evidence of disproportionate cancer risk for disadvantaged populations, particularly with respect to minority status, income, and seniors
 - > An exception was the lower fraction of low-education and limited-English speaking in the lowest risk group

Additional Health Context in the LB-ELA Corridor

Contexto de Salud Adicional en el Corredor LB-ELA

"Groundtruthing" through Community Input

- > Existing data and literature don't capture everything
- > We asked Task Force, CLC, and other community members for input and lived experience
- > Health-related comments discussed: high asthma rates, lack of consistent and well-maintained tree canopy, inequitable access to parks, and the location of schools, recreational facilities, and community spaces adjacent to freeways and high-volume roadways

"Verificación del terreno" a través de los aportes de la comunidad

- *Los datos y la literatura existentes no capturan todo*
- *Solicitamos al Comité Consultivo, CLC y otros miembros de la comunidad sus aportes y experiencias vividas*
- *Se discutieron los comentarios relacionados con la salud: altas tasas de asma, falta de dosel de árboles constante y bien mantenido, acceso desigual a parques y la ubicación de escuelas, instalaciones recreativas y espacios comunitarios adyacentes a autopistas y carreteras de gran volumen*



Assessing Health in the Corridor

Evaluación de la salud en el corredor

Many ways to measure health impacts

- > Social Determinants of Health (SDOH) refer to the economic and social (nonmedical) factors that influence health outcomes
- > CDC definition of SDOH:
 - Education Access and Quality
 - Economic Stability
 - Social and Community Context
 - Neighborhood and Built Environment
 - Health Care Access and Quality

Muchas maneras de medir los impactos en la salud

- > *Los determinantes sociales de la salud (SDOH) se refieren a los factores económicos y sociales (no médicos) que influyen en los resultados de salud*
- > *Definición de CDC de SDOH:*
 - *Acceso y calidad de la educación*
 - *Estabilidad económica*
 - *Contexto social y comunitario*
 - *Barrio y entorno construido*
 - *Acceso y calidad de la atención médica*

Social Determinants of Health

Los determinantes sociales de la salud



Nexus of Health and Transportation

Nexo de salud y transporte

Health disparities are connected to transportation issues

- Busy roadways create high pollution.
- Risks of cardiovascular disease, diabetes, and other health conditions are related to individual levels of physical activity.
- Road crashes are a major public health issue as a leading cause of injury and death, disproportionately involving children, seniors, and the unhoused in communities of color and low-resource neighborhoods.

Las disparidades de salud están conectadas a problemas de transporte

- *Las carreteras muy transitadas crean alta contaminación.*
- *Los riesgos de enfermedades cardiovasculares, diabetes y otras condiciones de salud están relacionados con los niveles individuales de actividad física.*
- *Los accidentes de tránsito son un problema importante de salud pública como una de las principales causas de lesiones y muertes, que involucran de manera desproporcionada a niños, personas mayores y personas sin hogar en comunidades de color y vecindarios de bajos recursos.*

Community Results and Project Outcomes

Resultados comunitarios y resultados del proyecto

EPET Section 1: “Connecting Community Results to Project Outcomes”

EPET Sección 1: “Conectando los resultados de la comunidad con los resultados del proyecto”

Community Results

Community level condition of well-being we would like to achieve.

Resultados de la comunidad

Condición de bienestar a nivel comunitario que nos gustaría alcanzar.

Project Outcomes

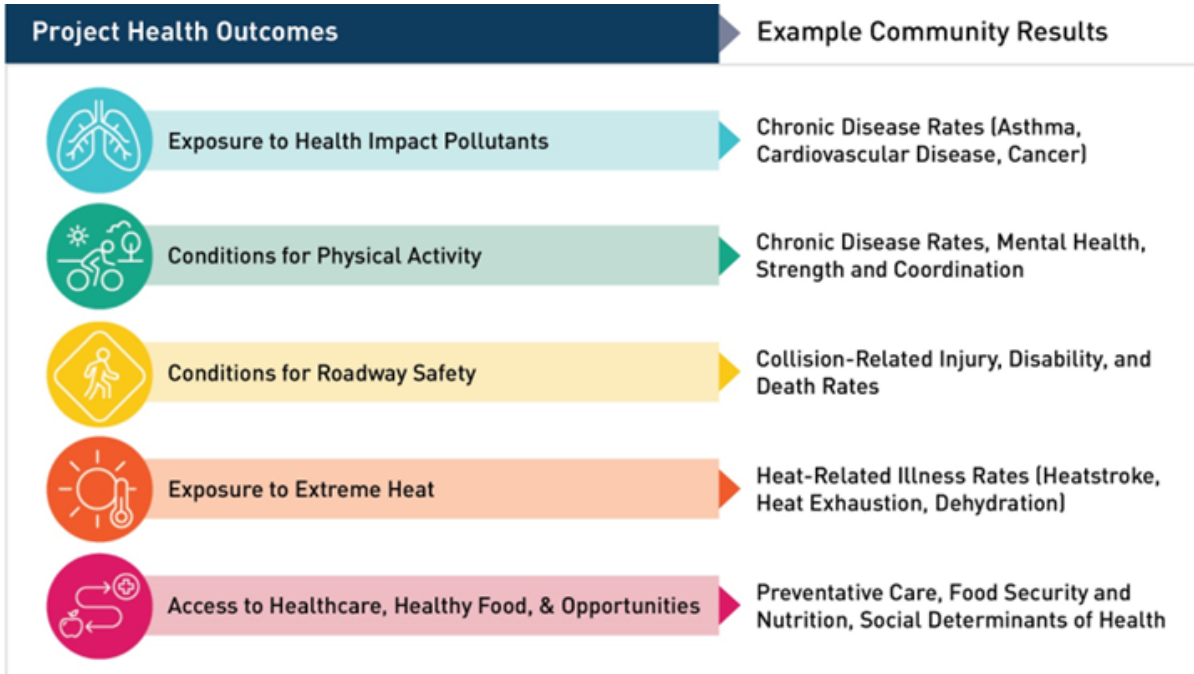
A clearly defined future state of being resulting from the proposed action.

Resultados del proyecto

Un estado futuro claramente definido como resultado de la acción propuesta.

Project Health Outcomes

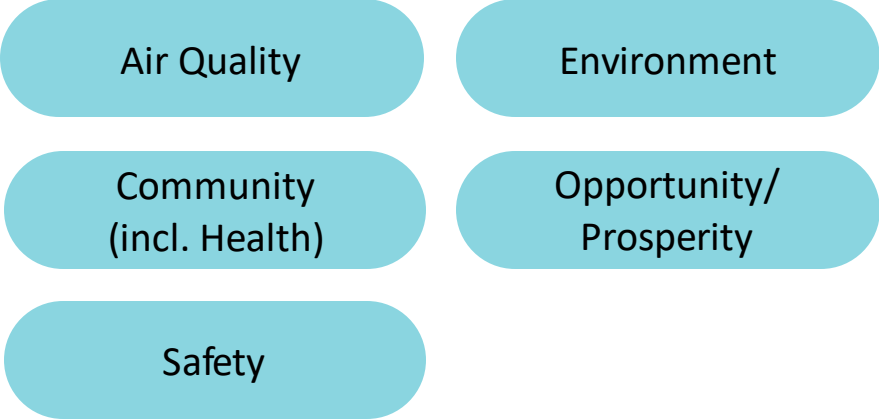
Resultados de salud del proyecto



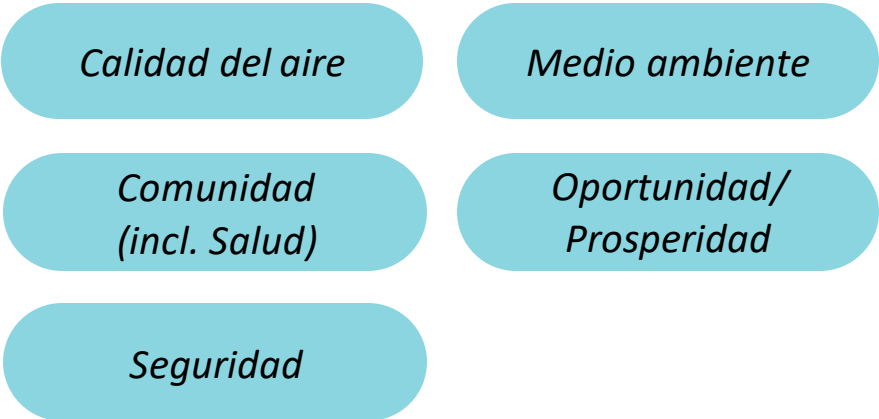
Evaluating Health Benefits/Negative Impacts

Evaluación de los beneficios para la salud/impactos negativos

Health benefits are embedded into various evaluation criteria:



Los beneficios para la salud están integrados en varios criterios de evaluación:



Evaluating Health Benefits/Negative Impacts

Evaluación de los beneficios para la salud/impactos negativos

CH1: Reduce Emissions

Since DPM and PM2.5 are primary indicators of health, we are using them to indicate project's positive or negative impact on community health.

CH1: Reducir Emisiones

Dado que DPM y PM2.5 son indicadores primarios de salud, los estamos usando para indicar el impacto positivo o negativo del proyecto en la salud de la comunidad.

CH3: Mode Shift

CH5: Park Access

Measures active **transportation and transit (CH3)** and **bike/ped access to parks, recreational areas, or open spaces (CH5)**, which can indicate health outcomes (through physical activity.).

CH3: Cambio de modo

CH5: Acceso al parque

Mide el transporte y tránsito activo (CH3) y el acceso de bicicletas/peatones a parques, áreas recreativas o espacios abiertos (CH5), que pueden indicar resultados de salud (a través de la actividad física).

Evaluating Health Benefits/Negative Impacts

Evaluación de los beneficios para la salud/impactos negativos

SF1, SF2, SF4, SF6: Traffic Safety

EN 6: Cooling / Heat Reduction

Measures traffic safety benefits (**SF1, SF2, SF4, SF6**) and heat reduction/cooling (**EN6**), which indicate health outcomes through the prevention of traffic injuries/deaths and heat-related illnesses.

OP1, OP4, OP5, OP6, OP7: Access

Measures access to amenities including schools, grocery stores and healthcare facilities as well as jobs (**OP1, OP4, OP5, OP6, OP7**), which relate to health outcomes.

SF1, SF2, SF4, SF6: Seguridad del tráfico

EN 6: Enfriamiento / reducción de calor

*Mide los beneficios de seguridad vial (**SF1, SF2, SF4, SF6**) y la reducción/enfriamiento del calor (**EN6**), que indican los resultados para la salud a través de la prevención de lesiones/muertes por accidentes de tránsito y enfermedades relacionadas con el calor.*

OP1, OP4, OP5, OP6, OP7: Acceso

*Mide el acceso a servicios que incluyen escuelas, tiendas de comestibles e instalaciones de atención médica, así como a puestos de trabajo (**OP1, OP4, OP5, OP6, OP7**), que se relacionan con los resultados de salud.*

Evaluating Health Benefits/Negative Impacts

Evaluación de los beneficios para la salud/impactos negativos

Project Concerns

CON4, CON5, CON7

If a project's evaluation indicates a potential increase in PM2.5, Diesel PM, traffic collisions, and/or vehicular use, these impacts would be captured in:

- CON4 (Potential for Traffic Diversion / Emission Shifting)
- CON5 (Potential for New Hot Spots, Congestion, AQ, Bike/Ped Safety)
- CON7 (Potential for vehicular use increases)

Preocupaciones del proyecto

CON4, CON5, CON7

Si la evaluación de un proyecto indica un posible aumento de PM2.5, PM de diésel, colisiones de tráfico y/o uso de vehículos, estos impactos se captarían en:

- *CON4 (potencial de desvío de tráfico/desplazamiento de emisiones)*
- *CON5 (Posibilidad de nuevos puntos calientes, congestión, AQ, seguridad para ciclistas y pedestres)*
- *CON7 (Potencial de uso vehicular aumenta)*

Key Question/*Pregunta clave*

Why are we using other criteria as proxies for health? Why not just include health outcomes as separate evaluation criteria?

¿Por qué estamos usando otros criterios como indicadores de salud? ¿Por qué no incluir simplemente los resultados de salud como criterios de evaluación separados?

Because so many factors contribute to health outcomes, it is much more challenging to quantify how a transportation project will directly impact health outcomes.

We are following U.S. DOT and CDC definitions of health.

Debido a que tantos factores contribuyen a los resultados de salud, es mucho más difícil cuantificar cómo un proyecto de transporte afectará directamente los resultados de salud.

Seguimos las definiciones de salud del U.S. DOT y CDC.

Key Question/*Pregunta clave*

Is it possible to measure health benefits or negative impacts directly?

¿Es posible medir directamente los beneficios para la salud o los impactos negativos?

Our evaluation is designed to measure the outcomes that support our desired (health-related) community results. This is why we have used peer reviewed research (approved by health organizations like the CDC and WHO) to link health outcomes to broader social, environmental and economic factors.

Nuestra evaluación está diseñada para medir los resultados que respaldan nuestros resultados comunitarios deseados (relacionados con la salud). Es por eso que hemos utilizado investigaciones revisadas por pares (aprobadas por organizaciones de salud como los CDC y WHO) para vincular los resultados de salud con factores sociales, ambientales y económicos más amplios.

Key Question/*Pregunta clave*

Can we perform a Health Impact Assessment?

¿Podemos realizar una Evaluación de Impacto en la Salud?

A Health Impact Assessment (HIA) requires a high level of project specificity and extensive data. Our investment plan is a collection of potential projects and programs, most of which are a long way off from the level of project detail needed for a HIA.

Una Evaluación de Impacto en la Salud (HIA) requiere un alto nivel de especificidad del proyecto y una gran cantidad de datos. Nuestro plan de inversión es una colección de proyectos y programas potenciales, la mayoría de los cuales están muy lejos del nivel de detalle del proyecto necesario para una EIS.

Key Question/*Pregunta clave*

How can we ensure that Health concerns are being addressed as projects move forward?

¿Cómo podemos asegurarnos de que los problemas de salud se aborden a medida que avanzan los proyectos?

The Evaluation Criteria are intended to identify, review, and screen projects with high potential to increase pollution in the corridor. Any projects that move toward implementation will eventually be subject to environmental review, with more detailed analyses as part of their individual processes.

Los Criterios de Evaluación están destinados a identificar, revisar y seleccionar proyectos con alto potencial para aumentar la contaminación en el corredor. Cualquier proyecto que avance hacia la implementación eventualmente estará sujeto a una revisión ambiental, con análisis más detallados como parte de sus procesos individuales.

Key Question/*Pregunta clave*

How can we ensure that Health concerns are being addressed as projects move forward?

¿Cómo podemos asegurarnos de que se aborden los problemas de salud a medida que avanzan los proyectos?

The Project Team can provide ongoing information/data on health in the LB-ELA Corridor area and provide health-focused implementation guidance with input from the Task Force and community members.

El equipo del proyecto puede proporcionar información/datos continuos sobre la salud en el área del Corredor LB-ELA y brindar una guía de implementación centrada en la salud con aportes del Comité Consultivo y los miembros de la comunidad.

Key Question/*Pregunta clave*

How is health being incorporated into the project beyond the evaluation phase?

¿Cómo se incorpora la salud al proyecto más allá de la fase de evaluación?

In addition to a potential Health Equity Dashboard, the project team plans to:

- Continue holding health-focused meetings at CLC, Equity Working Group, and Task Force
- Develop health-focused project design/implementation guidelines in collaboration with Task Force, Equity Working Group, and CLC members to include as an Appendix to the Investment Plan
- Identify opportunities to collaborate with other departments, agencies, and organizations who are working on evaluating and improving health equity in the project area

Además de un potencial Panel de Equidad de Salud, el equipo del proyecto planea:

- *Continuar realizando reuniones centradas en la salud en CLC, Grupo de Trabajo de Equidad y Comité Consultativo*
- *Desarrollar lineamientos de diseño/implementación de proyectos enfocados en la salud en colaboración con el Comité Consultivo, el Grupo de Trabajo de Equidad y los miembros de CLC para incluirlos como un Apéndice al Plan de Inversión*
- *Identificar oportunidades para colaborar con otros departamentos, agencias y organizaciones que están trabajando para evaluar y mejorar la equidad en salud en el área del proyecto.*

Key Question/*Pregunta clave*

Can the plan improve the quality of healthcare clinics and providers in the LB-ELA corridor?

¿Puede el plan mejorar la calidad de las clínicas y proveedores de atención médica en el corredor LB-ELA?

While our plan can't change how specific health clinics operate, it *can* help people travel to their preferred healthcare providers more easily. This is something we measure using evaluation criteria OP6: Access to Quality of Life Amenities (grocery stores, healthcare services, schools).

Si bien nuestro plan no puede cambiar el funcionamiento de las clínicas de salud específicas, puede ayudar a las personas a viajar a sus proveedores de atención médica preferidos más fácilmente. Esto es algo que medimos utilizando el criterio de evaluación OP6: Acceso a Servicios de Calidad de Vida (supermercados, servicios de salud, escuelas).

Key Question/*Pregunta clave*

Noise Reduction is noted as quantitative. Perhaps you can think about quantifying noise as a concern as well.

La reducción de ruido se indica como cuantitativa. Quizás también pueda pensar en cuantificar el ruido como una preocupación.

No, detailed noise modeling and evaluation will be performed as part of the evaluation criteria (either positively or negatively). “EN7: The Potential for Noise Reduction” is essentially qualitative, that may be informed by available quantitative information such as “linear feet of soundwall added” to help characterize the extent of the benefit.

No, el modelado y la evaluación detallados del ruido se realizarán como parte de los criterios de evaluación (ya sea de forma positiva o negativa). "EN7: El potencial para la reducción de ruido" es esencialmente cualitativo, que puede basarse en información cuantitativa disponible, como "pies lineales de pared de sonido agregados" para ayudar a caracterizar el alcance del beneficio.

CLC Questions or Comments

Preguntas o comentarios del CLC


Public Comment

Comentario público


How to Make a Public Comment

¿Cómo hacer un comentario público?

You will be given **1 minute** to make your question or comment, in order to maximize participation.

- > Click **Raise Hand** or 
- > **Press*9** on the phone line.
- > Comments and questions can also be provided using the **Q&A** function on the control panel.

*Se le dará **1 minuto** para hacer su pregunta o comentario para darles a todos los asistentes la oportunidad de hablar.*

- > *Haga clic en “**Raise Hand**” o *
- > *“**Levantar la mano**” presione ***9** en la línea telefónica.*
- > *Los comentarios y las preguntas también se pueden proporcionar por escrito mediante la función de **Q&A** en el panel de control.*

01:00

Start Stop Reset mins: 1 secs: 0 type:

None ▼

 Breaktime for PowerPoint by Flow Simulation Ltd.

Pin controls when stopped

4. Next Steps: Flags

4. Próximos pasos: Indicadores

Topic Overview: Flags

Descripción del tema: Indicadores

In this section we will...

- Discuss what we'll be doing in our June CLC Meeting

Time Target

- 10 minutes

CLC actions needed...

- For informational purposes only.
- Ask questions and make sure you understand what we'll be doing in June.

En esta sección vamos a...

- *Discutir lo que haremos en nuestra reunión de CLC de junio*

Objetivo de tiempo

- *10 minutos*

Acciones necesarias de CLC...

- *Únicamente con fines informativos.*
- *Haga preguntas y asegúrese de entender lo que haremos en junio.*

June CLC Meeting: Help identify “flags” for projects/programs

Reunión de CLC de junio: ayudar a identificar "indicadores" para proyectos/programas

Initial Project List

Lista de proyectos iniciales



REMINDER

Overview: Over 200 projects and programs in the Initial List.

Detail:

- Some projects are specific and advanced (e.g. already have engineering/environmental studies done/underway by an agency or a local jurisdiction).
- Other projects and programs are new ideas that will need further study if recommended for the Draft Investment Plan.

RECORDATORIO

Descripción general: Más de 200 proyectos y programas en la Lista Inicial

Detalle:

- *Algunos proyectos son específicos y avanzados (por ejemplo, ya tienen estudios ambientales o de ingeniería realizados o en curso por una agencia o una jurisdicción local).*
- *Otros proyectos y programas son ideas nuevas que necesitarán más estudio si se recomiendan para el Borrador del Plan de Inversión.*

> In our June Meeting we will...

- Meet in person!
- Help the project team determine which projects should receive a "flag"
- Place red, orange, and green dots on projects to indicate:
 - **Red:** I have a major concern about this project
 - **Orange:** I have a question/suggestion about this project
 - **Green:** I really like this project

> En nuestra reunión de junio vamos a...

- ¡Reunirse en persona!
- Ayude al equipo del proyecto a determinar qué proyectos deben recibir un "indicador"
- Coloque puntos rojos, naranjas y verdes en los proyectos para indicar:
 - **Rojo:** Tengo una gran preocupación sobre este proyecto.
 - **Naranja:** Tengo una pregunta/sugerencia sobre este proyecto
 - **Verde:** Me gusta mucho este proyecto.

'Flags' for Additional Consideration

'Indicadores' para consideración adicional

“Community Input Consideration Flag”

Captures concerns or support from Task Force/CLC/Working Group input that aren't captured by performance metrics

“Indicador de aporte de la comunidad”

Captura inquietudes o apoyo de los aportes del Comité Consultivo/CLC/Grupo de trabajo que no son capturados por las métricas de desempeño

CLC Questions or Comments

Preguntas o comentarios del CLC


Public Comment

Comentario público


How to Make a Public Comment

¿Cómo hacer un comentario público?

You will be given **1 minute** to make your question or comment, in order to maximize participation.

- > Click **Raise Hand** or 
- > **Press*9** on the phone line.
- > Comments and questions can also be provided using the **Q&A** function on the control panel.


*Se le dará **1 minuto** para hacer su pregunta o comentario para darles a todos los asistentes la oportunidad de hablar.*

- > *Haga clic en “**Raise Hand**” o *
- > *“**Levantar la mano**” presione ***9** en la línea telefónica.*
- > *Los comentarios y las preguntas también se pueden proporcionar por escrito mediante la función de **Q&A** en el panel de control.*

01:00

Start Stop Reset mins: 1 secs: 0 type:

None ▾

 Breaktime for PowerPoint by Flow Simulation Ltd.

Pin controls when stopped

5. Closing Remarks

5. Observaciones finales

Corridor Tours – Dates confirmed!

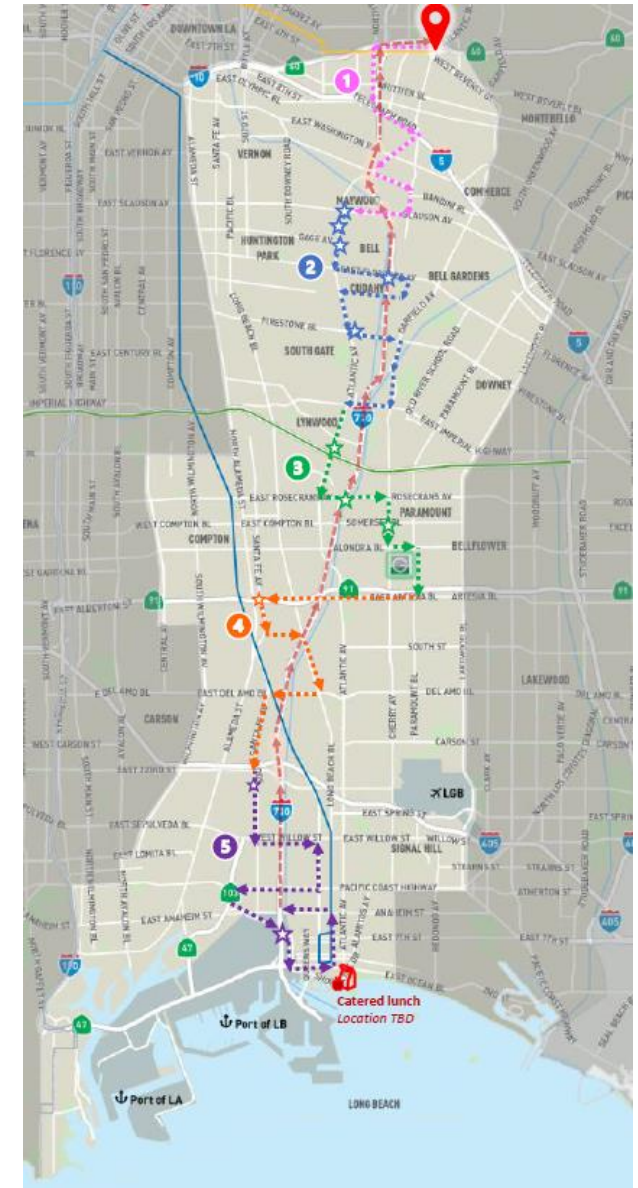
Recorrido del Corredor – ¡Fechas confirmadas!

Tour Purpose

- The purpose of the Corridor Tour is to provide a firsthand opportunity to view planned improvements as well as built examples of various project types, programs and strategies that are being considered for the LB-ELA Corridor Plan
- We hope this will also create an interactive exchange of all participants to provide unique perspectives from their respective communities on potential opportunities, issues and concerns.

Propósito del recorrido

- *El propósito de los Recorrido del Corredor es proporcionar una oportunidad de primera mano para ver las mejoras planificadas, así como ejemplos de diversos tipos de proyectos, programas y estrategias que se están considerando para el Plan del Corredor LB-ELA.*
- *Esperamos que esto también cree un intercambio interactivo para todos los participantes para proporcionar perspectivas únicas de sus respectivas comunidades sobre posibles oportunidades, problemas y preocupaciones.*



Corridor Tours – Dates confirmed!

Recorrido del Corredor – ¡Fechas confirmadas!

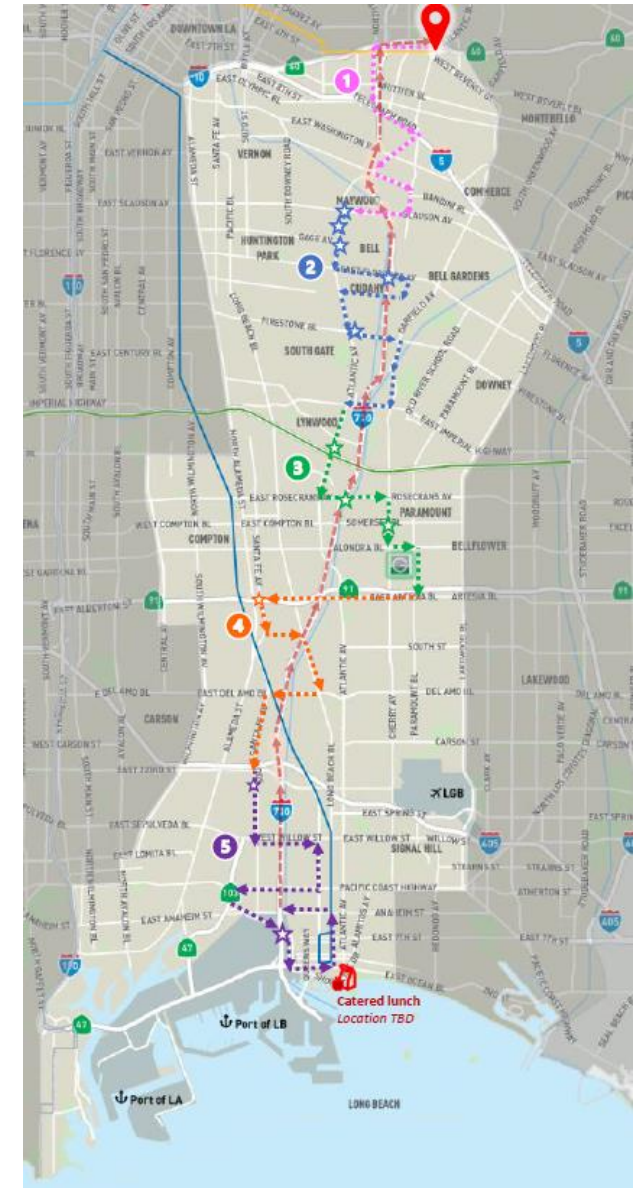
- The same tour route offered on two different dates.
- You can choose to attend one of the tour dates offered on a weekday or Saturday for your convenience.
 - Saturday, June 24**
 - 8:30am-2:00pm OR**
 - Wednesday, June 28**
 - 8:30am-2:00pm**
- *La misma ruta del recorrido ofrecida en dos fechas.*
- *Puedes elegir por asistir a una de las fechas del tour ofrecidas en un día laborable o sábado para su conveniencia.*
 - **Sábado, 24 de junio**
 - **8:30am-2:00pm O**
 - **Miércoles, 23 de junio**
 - **8:30am-2:00pm**

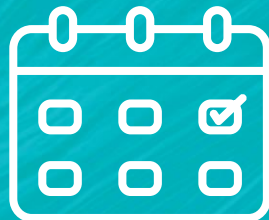
To RSVP, fill out the survey:

<https://survey.typeform.com/to/eKVXOLiS>

Para confirmar su asistencia, complete la encuesta:

<https://survey.typeform.com/to/eKVXOLiS>





Mark your calendars!
¡Reserve estas fechas!

Next Task Force Meeting / *Próxima reunión del Comité Consultivo*
TF #21 Monday / *lunes, 6/12/23, 5-7pm*

In-Person CLC Meeting #16 / *Reunión en persona del CLC #16*

Thursday / *jueves, 6/22/23, 5-7pm*

Horchateria Rio Luna

15950 Paramount Boulevard

Paramount, CA 90723



Mark your calendars!
¡Reserve estas fechas!

Working Groups/*Grupos de trabajo*

Zero-Emission Truck/*Camiones de Cero Emisiones: 5/23/23, 1-3pm*

Equity/*Equidad: 6/29/23, 5-7pm*

**Thank you!
See you soon.**

***¡Gracias!
Nos vemos pronto.***