



# Bumubuo kami ng bagong pananaw para sa 710 Corridor

710 Task Force

# Maligayang pagdating!

*Magsisimula na tayo sa ilang sandali.*

**Pagpupulong ng 710 Task Force #6:**

Marso 14, 2022

# Facilitator



**Erika C.B. Morales**  
Partner, Morales + Morales Partners



To listen to the meeting in another language:

## **Español:**

- > *Llamada en español:* 571.317.3122
- > *Código de acceso:* 638-484-501

## **Khmer:**

- > *សេចក្តីលម្អិត អំពីការហៅចូលប្រជុំ:* 646.749.3122
- > *លេខកូដចូលប្រជុំ:* 738.834.117

## **Tagalog:**

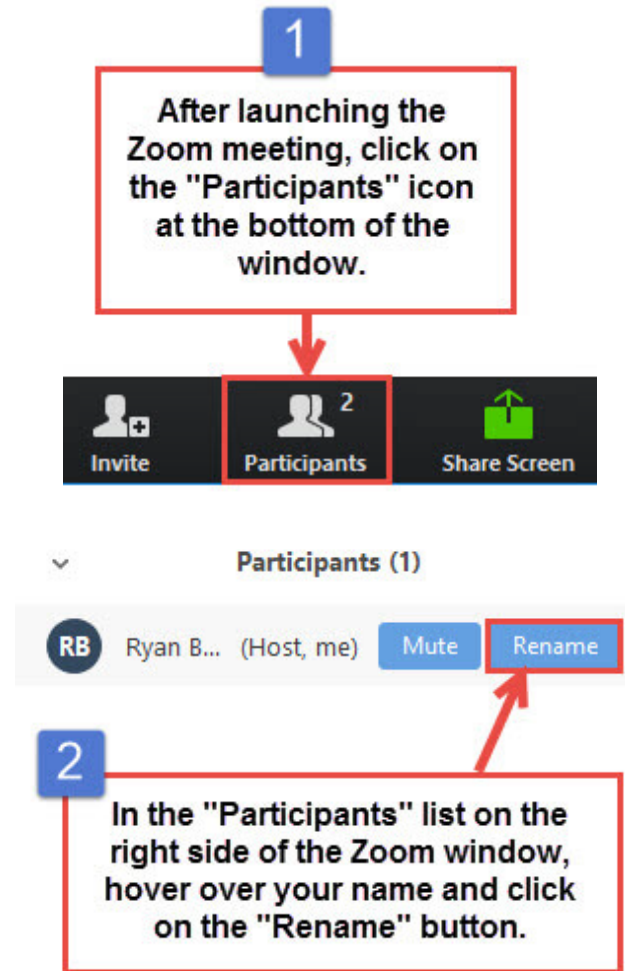
- > *Mga Detalye sa Call-in sa Pagpupulong:* 571.317.3112
- > *Kodigo:* 792-615-821

## **Tech Support - Google phone line/text**

- > Phone: 323.609.3345
- > Monitoring, translation support

# Task Force Member Identification

Task Force Members, please change your Zoom screen name to include: Name and Organization Name



# Raise Hand / *Levantarse la mano*



- > Click **Raise Hand** in your meeting controls or
- > **Press\*9** on the phone line.
- > To lower your hand, click **Raise Hand** in your meeting controls.
- > Comments & questions can also be provided in writing by using the **Q&A** function.
- > The **Q&A** button is located on the control panel at the bottom of your screen.
- > If you're listening in on our Spanish, Khmer or Tagalog **phone** call-in lines and have a question or comment, please **press \*6** to unmute yourself and let the interpreter know.

- > *Haga clic en “**Raise Hand**” o “**Levantarse la mano**” en los controles de la reunión o*
- > ***Presiona \*9** en la línea telefónica.*
- > *Para bajar la mano, haga clic en “**Raise Hand**” o “**Levantarse la mano**” en los controles de la reunión.*
- > *Los comentarios y las preguntas también se pueden proporcionar por escrito mediante la función de **Q&A**.*
- > *El botón **Q&A** se encuentra en el panel de control en la parte inferior de la pantalla.*
- > *Si está escuchando nuestras líneas telefónicas en español, jemer o tagalo y tiene una pregunta o comentario, presione \* 6 para abrir la línea y avisar al intérprete.*

**Maligayang pagdating!**

# Mga Layunin ng Pagpupulong

- > Ang Task Force ay
  - Sisilipin ang Working Group sa Katarungan
  - Boboto para kumpirmahin ang Membership sa Komite sa Pamumuno ng Komunidad
  - Tatanggap ng update sa Mga Kasalukuyang Kondisyon
  - Susuriin at tatalakayin ang pangunahing Pahayag sa Bisyon at Mga Tunguhin

# Agenda

- 5:00 pm**      **Pagbati, Mga Introduksiyon, at Pagsusuri sa Agenda, Mga Layunin ng Pagpupulong (5 minuto)**
- 5:05 pm**      **Agenda Item #1: Mga Ulat ng Pangkat sa Proyekto at Working Group (60 minuto)**
- 6:05 pm**      **Agenda Item #2: Bisyon at Mga Tunguhin (70 minuto)**
- 7:15 pm**      **Pangkalahatang Pampublikong Komento at Pangwakas na Pahayag (10 minuto)**
- 7:25 pm**      **Mga Paparating na Pagpupulong (5 minuto)**

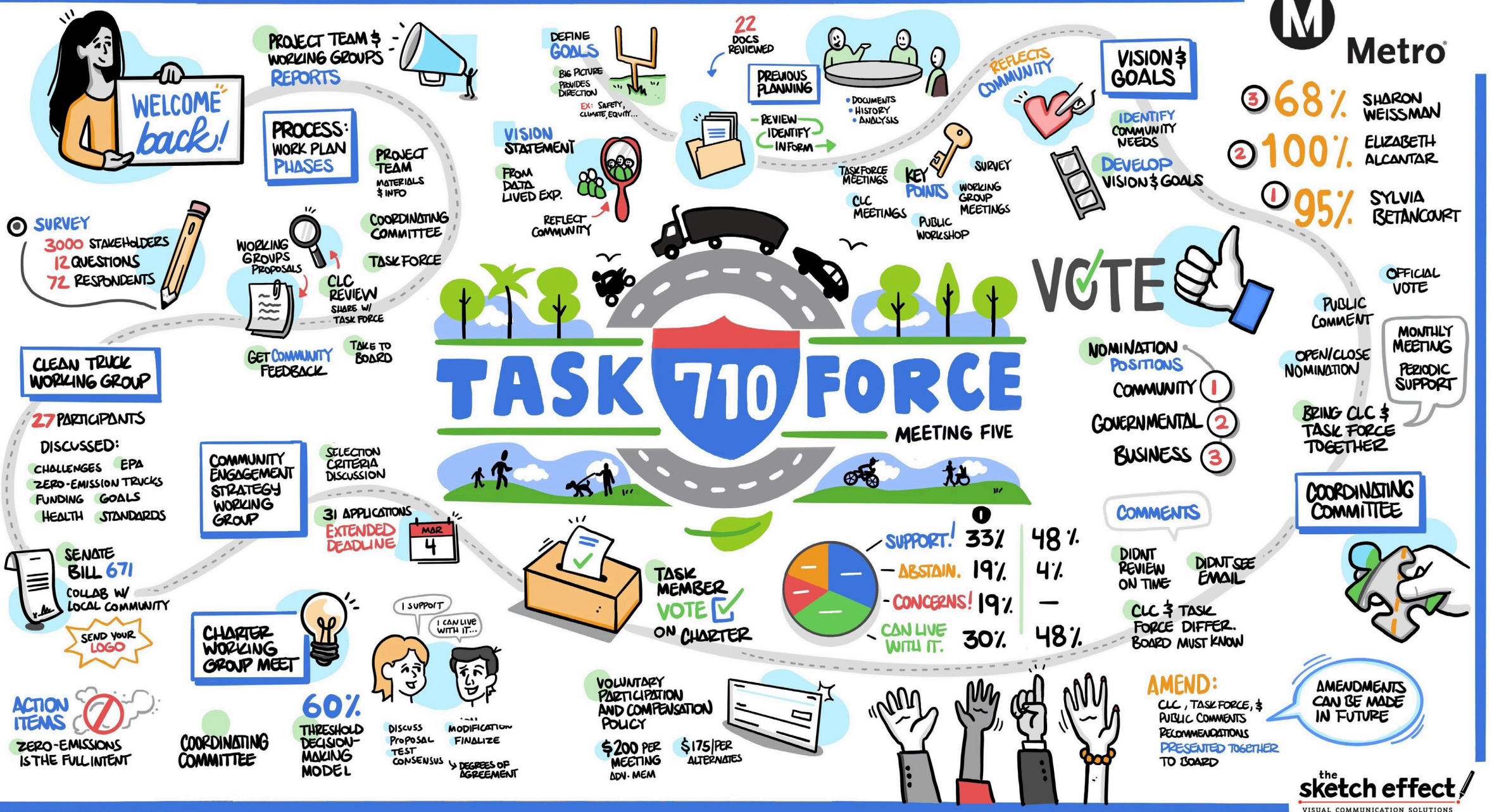
# Detalyadong Agenda

- 5:00 pm** Pagbati, Mga Introduksiyon, at Pagsusuri sa Agenda, Mga Layunin ng Pagpupulong (10 minuto)
- 5:05 pm** **Item sa Agenda #1: Mga Ulat ng Pangkat sa Proyekto at Working Group** (60 minuto)
- 1.1 Ulat ng Katayuan sa Mga Nalalabing Item (10 minuto)
- Binagong Update sa Charter ng Task Force ng I-710 South Corridor
  - Update sa Komite sa Koordinasyon
  - Update sa Tool sa Pagpapalano sa at Pagsusuri ng Katarungan (Equity Planning & Evaluation Tool, EPET) 1.2 Meeting Report Outs (50 minutes)
- a. Mga Report Out ng Working Group (15 minuto)
- Walang Emisyong Trak (dating Clean Truck)
  - Nominasyon at Sulat ng Suporta para sa SB 671
  - Estratehiya sa Pakikipag-ugnayan sa Komunidad
    - Mga Pamantayan sa Pagsusuri ng Komite sa Pamumuno ng Komunidad
- b. Panukala at Pagboto sa Membership sa CLC (35 minuto)
- Talakayan ng Task Force (15 minuto)
  - Pagkomento ng Publiko** (10 minuto)
  - Pagboto para kumpirmahin ang Membership sa Komite sa Pamumuno ng Komunid (10 minuto)

- 6:05 pm** **Item sa Agenda #2: Bisyon at Mga Tunguhin** (70 minuto)
- 2.1 Pangkalahatang-ideya at Update (10 minuto)
- Bisyon at Mga Tunguhin: Pangkalahatang-ideya sa Yugto II ng Punto ng Kasunduan
  - Update sa Pakikipag-ugnayan sa Komunidad
  - Survey sa Bisyon at Mga Tunguhin: Ano ang naririnig namin
- 2.2 Pangunahing Pahayag sa Bisyon at Mga Tunguhin (25 minuto)
- Pangunahing Bisyon at Mga Tunguhin
- 2.3 Update sa Mga Kasalukuyang Kondisyon (20 minuto)
- 2.4 Talakayan ng Task Force at Pagkomento ng Publiko (15 minuto)
- Talakayan ng Task Force (10 minuto)
  - Pagkomento ng Publiko** (5 minuto)
- 7:15 pm** **Pangkalahatang Pampublikong Komento at Pangwakas na Pahayag** (10 minuto)
- 7:25 pm** **Mga Paparating na Pagpupulong** (5 minuto)
- Task Force
- Pagpupulong ng Task Force #7 (Abril 11, 5-7:30 pm)
  - Pagpupulong ng Task Force #8 (Mayo 9, 5-7:30 pm)
- Working Group
- Walang Emisyong Trak (dating kilala bilang Clean Truck) (Marso 22, 1-2:30 pm)
  - Working Group sa Katarungan (Abril 5, 5-7:30 pm)
- Pampublikong Pagpupulong para sa Pagpapaunlad ng Bisyon at Mga Tunguhin (Marso 23, 5:30-7:00 pm)
- Komite sa Pamumuno ng Komunidad (Marso 31, 5:00-6:30 pm)

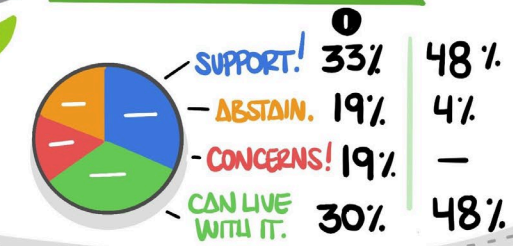
# TASK 710 FORCE

MEETING FIVE



- 3 68% SHARON WEISSMAN
- 2 100% ELIZABETH ALCANTAR
- 1 95% SYLVIA BETANCOURT

**VOTE**



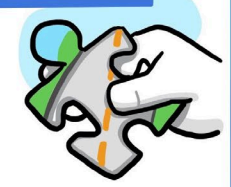
OFFICIAL VOTE  
PUBLIC COMMENT  
OPEN/CLOSE NOMINATION  
MONTHLY MEETING PERIODIC SUPPORT  
BRING CLC & TASK FORCE TOGETHER

- NOMINATION POSITIONS
- 1 COMMUNITY
  - 2 GOVERNMENTAL
  - 3 BUSINESS

COMMENTS

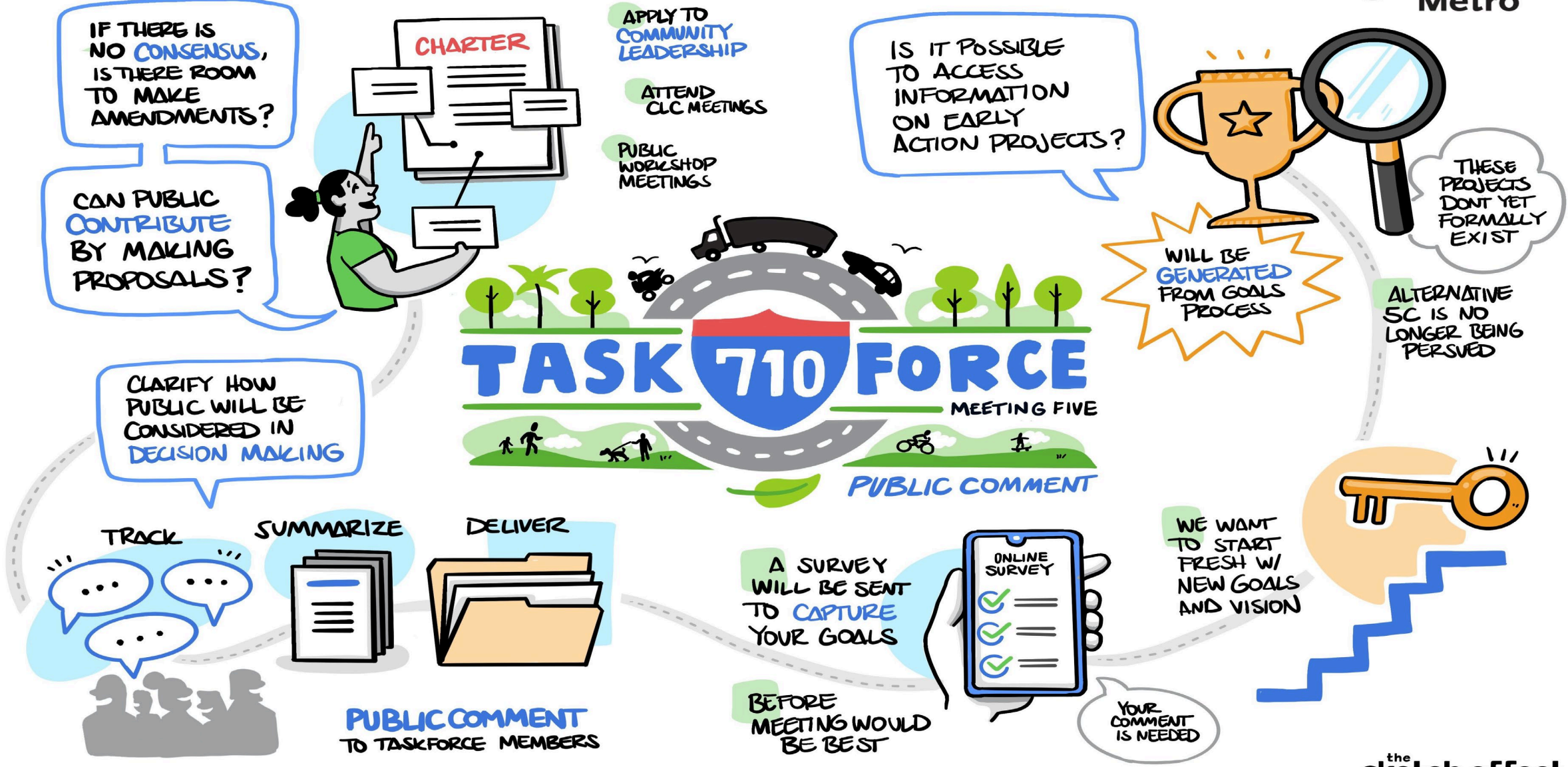
- DIDNT REVIEW ON TIME
- DIDNT SEE EMAIL
- CLC & TASK FORCE DIFFER. BOARD MUST KNOW

COORDINATING COMMITTEE



AMEND:  
CLC, TASK FORCE, & PUBLIC COMMENTS RECOMMENDATIONS PRESENTED TOGETHER TO BOARD

AMENDMENTS CAN BE MADE IN FUTURE



**Item #1 ng Agenda:  
Mga Outs ng Ulat ng Project Team at Working Group**

**Item #1.1 ng Agenda:  
Ulat sa Katayuan sa Mga Natitirang Item**

# Binagong Update sa Charter ng Task Force ng I-710 South Corridor

> Na-update ang wika ng Charter sa Pahina 2, 11, 15:

- May karapatan ang Task Force na baguhin ang Charter sa anumang pagpupulong sa hinaharap.
- Maaaring mag-alok ang Komite sa Pamumuno ng Komunidad ng mga rekomendasyon para sa mga pagbabago sa Task Force para sa pagsasaalang-alang sa mga pagpupulong sa hinaharap.
- Ibibigay sa Metro Board ang mga rekomendasyon ng Komite sa Pamumuno ng Komunidad at input ng publiko para sa bawat yugto ng proseso ng Task Force bilang bahagi ng panghuling ulat.

# Update sa Komite sa Koordinasyon

- > Mga Kinatawan ng Miyembro ng Task Force
  - Sylvia Betancourt, Tagapamahala ng Proyekto, Alyansa ng Long Beach Alliance para sa Mga Batang may Hika
  - Elizabeth Alcantar, Mayor, Lungsod ng Cudahy
  - Sharon Weissman, Bise Presidente, Lupon ng Mga Komisyonado sa Daungan ng Long Beach
- > Mga Kinatawan ng CLC
  - 2 Miyembro ng CLC (Pipiliin sa unang pagpupulong ng CLC sa huling bahagi ng Marso)

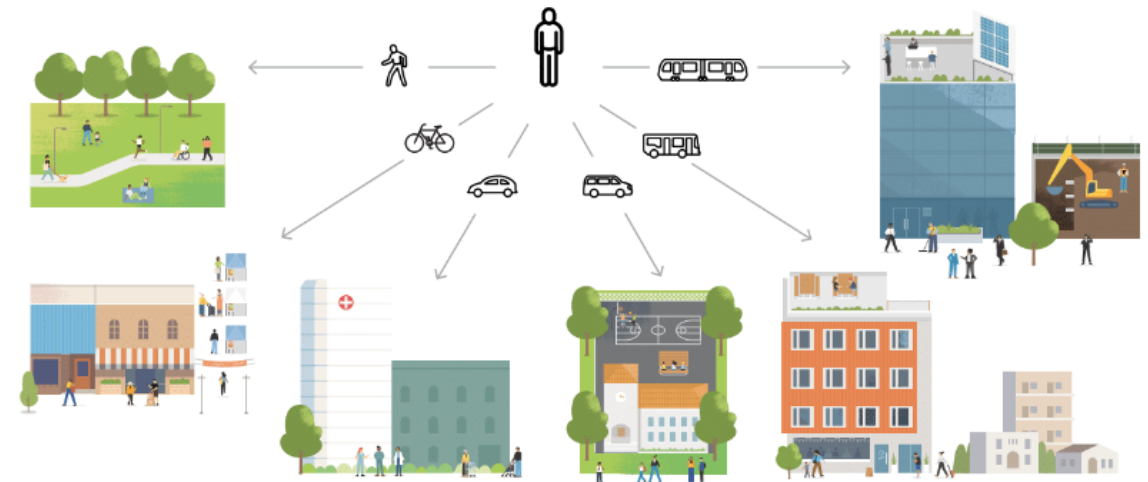
## Coordinating Committee Meetings\*

- > **Frequency:** Monthly, one week following each Task Force meeting
- > **Purpose:** Plan meetings and support CLC and 710 Task Force
- > **Members:** Three Existing Task Force members and Two CLC Members
- > **Format:** Internal Teams or Zoom Meetings

# Update sa Tool sa Pagpapalano sa at Pagsusuri ng Katarungan (Equity Planning & Evaluation Tool, EPET)

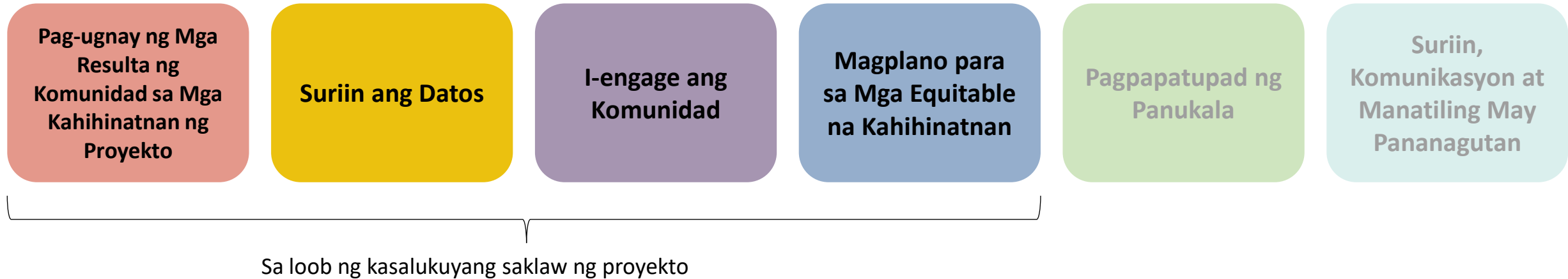
- > Nilalayon ng EPET na gabayan at pahusayin ang prosesong ito para mahikayat ang mga makatarungang kahihinatnan, habang nauunawaan na may mga hindi pagkakapantay-pantay na gumagawa ng magkakaibang epekto
- > Tutulong din ang EPET sa:
  - 1) pagtukoy ng mga hindi pagkakapantay-pantay
  - 2) pag-unawa sa mga pangunahing sanhi ng mga hindi pagkakapantay-pantay na iyon, at
  - 3) pagbuo at pagpapatupad ng plano sa pagpopondo sa paraang nagbibigay ng higit pang makatarungang kahihinatnan
- > Kasama ang mga checkpoint ng EPET sa ilang pagpupulong ng Task Force para maibahagi ang progreso at mga mapagkukunan at manatiling nakabatay sa tool

Metro recognizes that vast disparities exist in access to opportunities, including *jobs, housing, community resources, healthy communities and mobility options*. Transportation is an essential lever to enabling access and improving quality of life for LA County.



# Update sa Tool sa Pagpapalano sa at Pagsusuri ng Katarungan (Equity Planning & Evaluation Tool, EPET)

## Mga Elemento ng EPET:



# EPET: Pag-ugnay ng Mga Resulta ng Komunidad sa Mga Kahihinatnan ng Proyekto

Pag-ugnay ng Mga Resulta ng Komunidad sa Mga Kahihinatnan ng Proyekto

Suriin ang Datos

I-engage ang Komunidad

Magplano para sa Mga Equitable na Kahihinatnan

Pagpapatupad ng Panukala

Suriin, Komunikasyon at Manatiling May Pananagutan

## Tatasahin ng EPET:

- Ang isyung nilalayong matugunan, kasama ang iminumungkahi pero hindi pa ganap na idinisenyong patakaran, programa, inisyatiba, plano, proyekto at/o iba pang iminumungkahing aksiyon
- (Mga) lugar ng oportunidad na maaaring maapektuhan ng iminumungkahing aksiyon (Hal: Trabaho, Kadaliang Kumilos, Kalusugan, Edukasyon, atbp.)
- Mga ninanais na resulta sa komunidad kung saan makakapagbigay ng kontribusyon ang aksiyon

# EPET: Suriin ang Datos

Pag-ugnay ng Mga  
Resulta ng  
Komunidad sa  
Mga Kahihinatnan  
ng Proyekto

**Suriin ang Datos**

I-engage ang  
Komunidad

Magplano para sa  
Mga Equitable na  
Kahihinatnan

Pagpapatupad ng  
Panukala

Suriin,  
Komunikasyon at  
Manatiling May  
Pananagutan

## Tatasahin ng EPET:

- Kung mayroon mang apektadong heograpikong lugar
- Ang demograpiko ng mga apektadong lugar, gumagamit, o iba pang komunidad
- Ano ang sinasabi sa atin ng datos tungkol sa mga kasalukuyang hindi pagkakapantay-pantay sa lahi, etnisidad, at mga kita sa komunidad na maaaring makaimpluwensiya sa kahihinatnan ng iminumungkahing aksiyon
  - Gagamit ng mga pinagmumulan ng datos na pinagbabatayan ang kalidad, dami, at anekdota
- Kung ipinapakita ba ng datos sa mga sukatan ng kahusayan ang mga kasalukuyang hindi pagkakapantay-pantay sa lahi, na nauugnay sa iminumungkahing aksiyon
- Kung makakamit ba ang mas makatarungang kahihinatnan

# EPET: I-engage ang Komunidad

Pag-ugnay ng Mga  
Resulta ng  
Komunidad sa  
Mga Kahihinatnan  
ng Proyekto

Suriin ang Datos

I-engage ang  
Komunidad

Magplano para sa  
Mga Equitable na  
Kahihinatnan

Pagpapatupad ng  
Panukala

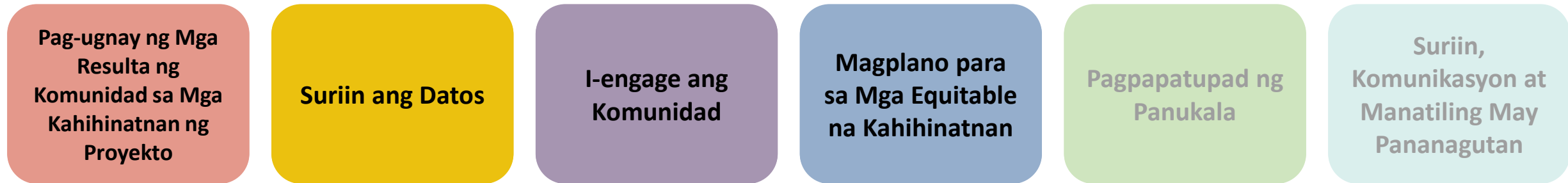
Suriin,  
Komunikasyon at  
Manatiling May  
Pananagutan

## Tatasahin ng EPET:

- Ano ang alam natin tungkol sa komunidad (kasaysayan, kaugnayan, at nakaraang pakikipag-ugnayan sa Metro)
- Mga makasaysayang kaganapan, desisyon, o pagbawi o pagbabawas ng pagpopondo na nakapagbigay ng kontribusyon sa mga kondisyon ng komunidad
- Sino ang mga miyembro ng komunidad na lubos naisasantabi at pinakanalalantad sa panganib?
  - Sa anong yugto sila nakipag-ugnayan? Paano ibinigay ang mga tool at impormasyon?
  - Anong mga alalahanin, hindi pagkakapantay-pantay, o problema ang ipinagbigay-alam? Mayroon bang hadlang na pumigil sa pakikipag-ugnayan?
- Mga natuklasan sa mga pangunahing sanhi na bumuo o nagpatuloy ng mga hindi pagkakapantay-pantay
- Sino ang malamang na makikinabang o magkakaroon ng pasanin sa iminumungkahing aksiyon?

# Update sa Tool sa Pagpapalano sa at Pagsusuri ng Katarungan (Equity Planning & Evaluation Tool, EPET)

## Mga Elemento ng EPET:



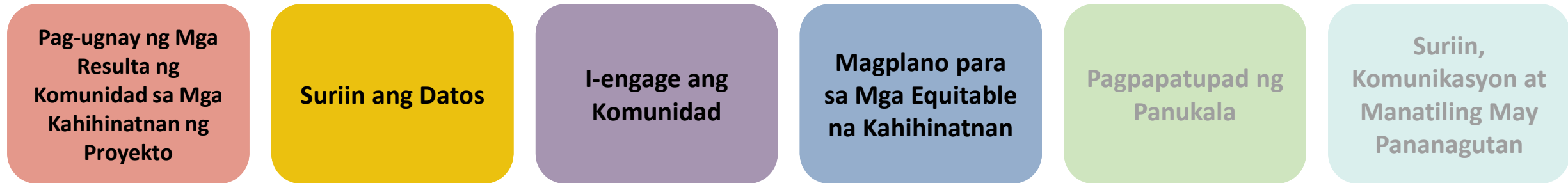
Sa loob ng kasalukuyang saklaw ng proyekto

## Kaugnayan sa pagitan ng EPET at proseso ng Task Force:

- > Tumutulong ang pagsusuri ng mga kasalukuyang kondisyon na makabuo ng pag-unawa ng mga hindi pagkakapantay-pantay sa demograpiko, mga apektadong lugar o gumagamit, o heograpikong lugar at komunidad
- > Tumutulong ang pag-unawa sa mga isyu, pagsubok, at oportunidad sa pagbuo ng bisyon at mga tunguhin para sa corridor na susuporta sa mga makatarungang kahihinatnan

# Update sa Tool sa Pagpapalano sa at Pagsusuri ng Katarungan (Equity Planning & Evaluation Tool, EPET)

## Mga Elemento ng EPET:



Sa loob ng kasalukuyang saklaw ng proyekto

- > Sinuportahan ng Working Group sa Estratehiya sa Pakikipag-ugnayan sa Komunidad ang elemento sa pakikipag-ugnayan ng EPET
- > Tutulong ang Working Group sa Katarungan (Equity Working Group, EWG) sa pagsuporta sa pagpapatupad ng EPET sa pangkalahatan

# Item #1.2 ng Agenda: Paglabas ng Ulat ng Pulong

# Walang Emisyong Trak (dating kilala bilang Clean Truck) – Report Out

## Boud

- > Virtual na isinagawa sa pamamagitan ng Zoom noong Huwebes, Pebrero 24
- > 26 na kalahok (15 Miyembro ng Task Force, 2 Ex-Officio na Miyembro ng Task Force, 9 na Miyembro ng Publiko)
- > Kasama sa mga paksa ng pagpupulong ang:
  - ✓ Mga Opsiyon sa Programang Clean Truck
  - ✓ Tutuklasin ang Mga Oportunidad sa Pagpopondo ng Gawad

## Mga Highlight

- ✓ Mga Halimbawa ng Mga Matagumpay na Programang Clean Truck (Mga konsiderasyong nakabatay sa impraestruktura, nakabatay sa trak, hybrid, iba pang konsiderasyon)
- ✓ Kinakailangan ang malalaking insentibo para mapabilis ang merkado para sa walang emisyong kargamento.
- ✓ Ang pagbibigay-prioridad sa katarungan at pakikipag-ugnayan sa komunidad ang susi sa pangmatagalang tagumpay at mga benepisyo sa pampublikong kalusugan.
- ✓ Ang pagsasaayos ng disenyo ng programa para matugunan ang pinakamalalaking hadlang sa pagtanggap ay isinasaalang-alang ang kombinasyon ng mga makabagong pamamaraan.
- ✓ Pinalalawak ng paggamit ng pinakamahuhusay na gawi, mapagkukunan ng pagpopondo, at pakikipagsosyo ang saklaw ng bawat dolyar ng insentibo.
- ✓ Dapat muling pangalanan ang Working Group para mapakita ang tuon sa pag-deploy ng Walang Emisyon na trak.

# Nominasyon at Liham ng Suporta sa Senate Bill 671

- > Inaprubahan ng 710 Task Force ang pagsumite ng pinagsamang sulat ng suporta para sa paghirang sa I-710 South Corridor bilang isang corridor para sa kargamento na binibigyan ng priyoridad para sa Pagtatasa ng SB 671 sa Kahusayan ng Corridor hinggil sa Malinis na Kargamento
- > Kasama sa isusumiteng corridor ang:
  - I-710 S Freeway mula Long Beach hanggang SR-60
  - Mga Daungan ng LA at Long Beach
  - Alameda Corridor
  - Pinag-aaralang Lugar sa I-710 South Corridor
- > Iba pang konsiderasyon:
  - Pakikipag-ugnayan sa komunidad para sa parehong pagpapaunlad ng impraestruktura at pag-site
  - Priyoridad para sa pagpopondo dahil sa mga pagkagambala sa supply chain at ang pangangailangan para sa pagpopondo sa malinis na teknolohiya

# Nominasyon at Liham ng Suporta sa Senate Bill 671



COUNTY OF LOS ANGELES SUPERVISOR • FOURTH DISTRICT

**JANICE HAHN**



Los Angeles County Supervisor

**HILDA L. SOLIS**

First District



**HOLLY J. MITCHELL**

LOS ANGELES COUNTY SUPERVISOR ♦ 2ND DISTRICT

**SUELY SARO**

LONG BEACH CITY COUNCIL

**Eric Garcetti**  
@MayorOfLA



**access**



# Pagpupulong ng Working Group sa Estratehiya sa Pakikipag-ugnayan sa Komunidad– Report Out

## Boud

- > Virtual na isinagawa sa pamamagitan ng Zoom noong Miyerkules, Pebrero 23
- > 37 kalahok (12 Miyembro ng Task Force, 25 Miyembro ng Publiko)
- > Kasama sa mga paksa ng pagpupulong ang:
  - Makamit ang kasunduan sa mga karagdagang salik para matukoy ang bilang ng miyembro ng Komite sa Pamumuno ng Komunidad (Community Leadership Committee, CLC) kada hurisdiksyon at ang pangkalahatang laki ng CLC
  - Makamit ang kasunduan sa mga pamantayan sa pagpili para masuri ang mga materyales para sa aplikante ng CLC
  - Makipagkita sa Here LA at sa punong consultant ng CLC at makarinig ng update sa proseso sa pagpili ng CLC para matugunan ang ating target na petsa sa pagkumpirma sa CLC bago lumipas ang Pagpupulong ng Task Force #6
  - Suriin at talakayin ang timeline at estratehiya sa pagtulong ng Bisyon at Mga Tunguhin

## Mga Highlight

- ✓ Nakamit ang kasunduan sa mga pamantayan sa pagsusuri ng at membership sa CLC.

# Pagpili ng Mga Aplikante - Mga Na-update na Pamantayan 3/1/22

## Mga Pamantayan sa Pagpili ng CLC

*Hiniling ng Working Group sa CES ang lahat ng pamantayan sa ibaba at sa mga susunod na pahina*

### *Hakbang 1 (para sa lahat ng aplikante)*

Isalin ang lahat ng aplikasyon sa Ingles at tanggalin ang sinumang:

- > may nagtatalong interes sa pananalapi o politika (tulad ng ipinapahiwatig sa kanilang mga tugon)
- > hindi nakatira sa corridor

**Pipiliin ang mga taong natutugunan ang mga pamantayan sa itaas at natatanging kinatawan mula sa kanilang hurisdiksyon.**

### *Hakbang 2 (para sa mga hurisdiksyong may higit sa isang aplikante)*

Gamitin ang sistema ng pagbibigay ng puntos na nakalagay sa susunod na pahina para piliin ang nangungunang aplikante para sa bawat hurisdiksyon

### *Hakbang 3 (para sa mga hurisdiksyong may higit sa isang aplikante)*

Pipili ng mga karagdagang miyembro mula sa mga lugar na pinakanaaapektuhan

# Pagpili ng Mga Aplikante

## Hakbang 2 (para sa mga hurisdiksyong may higit sa isang aplikante)

Point system para piliin ang nangungunangaplikante sa bawat hurisdiksyon

Nagtatrabaho sa Corridor	1 punto
Nakikilahok na miyembro ng komunidad <i>(hal., nakikilahok sa organisasyong panlipunan o iba pang lokal na grupo)</i>	1 punto
Wala pa sa edad na 25	1 punto
Mas matanda pa sa edad na 64	1 punto
Naninirahan sa isang lubos na naaapektuhang lugar <i>(sa madaling salita, sa loob ng 1/2 milya ng mga Freeway, Daungan, o Intermodal na Yarda)</i>	2 puntos
Naninirahan sa loob ng dalawa o higit pang lubos na naaapektuhang lugar <i>(sa madaling salita, sa loob ng 1/2 milya ng mga Freeway AT sa Daungan ng LB)</i>	1 punto
BIPOC	1 punto

*Tandaan: Kung higit sa isang kandidato mula sa isang hurisdiksyon ang nakatanggap ng parehong puntos sa Hakbang 2, ang taong naninirahan nang pinakamalapit sa o sa loob ng apektadong komunidad ang pipiliin.*

# Pagpili ng Mga Aplikante

*Hakbang 3 (para sa mga hurisdiksyong may higit sa isang aplikante)*

*Upang pumili ng mga karagdagang miyembro mula sa mga lugar na pinaka-apektado*

***Ang mga mas lubos na apektadong Hurisdiksyon\* ang magkakaroon ng higit pang representasyon***

- > Ang mga mas lubos na apektadong Hurisdiksyon ay ang mga hurisdiksyong may pinakamataas na bilang ng mga taong naninirahan sa loob ng Apektadong Lugar (tulad ng tinukoy sa pagkakaroon ng lokasyon sa loob ng ½ milya ng mga Freeway, Daungan, o Indermodal na Yarda).
- > Para sa Mga Hurisdiksyon na hindi gaanong lubos na apektado, ang isang nangungunang aplikanteng may pinakamataas na puntos lang ang pipiliin.
- > Para sa mga pinakaapektadong hurisdiksyon, pipili ng mga karagdagang aplikante batay sa sistema ng pagbibigay ng puntos na dating inilarawan.
- > Mula sa pinakamataas na tatlong nangungunang apektadong hurisdiksyon, dalawang karagdagang miyembro ang pipiliin at mula sa susunod na pinakamataas na hurisdiksyon, isang karagdagang miyembro ang pipiliin. (Nakasalalay ito sa pagkakaroon ng sapat na aplikante mula sa bawat hurisdiksyon para punan ang mga puwesto).

# Pagpili ng Mga Aplikante

*Bilang ng posibleng  
representasyon mula sa bawat  
Jurisdiksyon (batay sa  
epekto):*

Mga miyembro (31)	Pangalan
3	Long Beach
3	Wilmington/San Pedro (City of LA)
3	East LA (unincorp.)
2	Lynwood
1	Downey
1	Central City North/Boyle Heights (City of LA)
1	Bell Gardens
1	Paramount
1	Carson
1	East/Rancho Dominguez (unincorp.)
1	South Gate
1	Commerce
1	Bellflower
1	Bell
1	Cudahy
1	Montebello
1	Compton
1	Maywood
1	Signal Hill
1	Vernon
1	Huntington Park
1	Walnut Park (unincorp.)
1	Lakewood
1	At Large

# Komite sa Pamumuno ng Komunidad Panukala at Pagboto ng Membership

# Panukalang Kumpirmahin ang Membership sa CLC

	Name	Jurisdiction
1	Leticia Rodriguez	Bell
2	Natalie Diaz Rubio	Bell Gardens
3	Emmanuel Godinez	Boyle Heights
4	Fa'alagilagi Meni-Siliga	Carson
5	Alfonso Garate	Commerce
6	Phyllis Ollison	Compton
7	Martha Fierro	Cudahy
8	Amelia Carballo	Downey
9	Miyuki Gomez	East LA (unincorp.)
10	Guadalupe Arellano	East LA (unincorp.)
11	Kathleen Barajas	East LA (unincorp.)
12	Jose Rodolfo Vallejo	Huntington Park
13	Maria Reyes	Long Beach
14	Marcos Lopez	Long Beach
15	Marlene Sanchez	Long Beach
16	Elizabeth Zamarripa	Lynwood
17	Ivan Rojas	Lynwood
18	Nereyda Sigala	Maywood
19	Tami Watkins	Paramount
20	Kevin Shin	Signal Hill
21	Esmeralda Hernandez	South Gate
22	Viridiana Preciado Cervantes	Walnut Park (unincorp.)
23	Tiesha Davis	Wilmington/San Pedro (San Pedro)
24	Manuel Arellano	Wilmington/San Pedro (Wilmington)
25	Open	Bellflower
26	Open	East/Rancho Dominguez (unincorp.)
27	Open	Lakewood
28	Open	Montebello
29	Open	Vernon
30	Open	At Large



Metro did not receive applications from anyone who lived within the study area in the jurisdictions with “open” seats. During the first CLC meeting, members will discuss the next steps regarding adding members to the CLC roster for open seats.

# Panukalang Kumpirmahin ang Membership sa CLC

- Isulong ang 24 na miyembro
- Magsagawa ng isa pang call-out para sa mga bagong miyembro
- Maaaring pagpasiyahan ng Komite kung paano nila gustong ibahagi ang mga natitirang puwesto at puwestong at large; kailangang nakabatay ang desisyon sa isang pananaw ng katarungan; sa sandaling mabuo na nila ang kanilang mga pamantayan – dapat aprubahan ng Task Force
- Maaaring isagawa ng CLC ang kanilang unang pagpupulong



Hindi nakatanggap ang Metro ng mga aplikasyon mula sa sinumang naninirahan sa loob ng pinag-aaralang lugar sa mga hurisdiksyong may mga “bukas” na puwesto. Sa panahon ng unang pagpupulong ng CLC, tatalakayin ng mga miyembro ang mga susunod na hakbang hinggil sa pagdagdag ng mga miyembro sa roster ng CLC para sa mga bukas na puwesto. members will discuss the next steps regarding adding members to the CLC roster for open seats.

# Diskusyon ng Task Force

# Pagkomento ng Publiko

Bibigyan kayo ng 1 minuto para magtanong o magkommento, para masulit ang paglahok

01:00

mins:  secs:  type:

 Breaktime for PowerPoint by Flow Simulation Ltd.

Pin controls when stopped

# Item ng Aksiyon ng Task Force

# VOTE

Roster ng Membership ng CLC

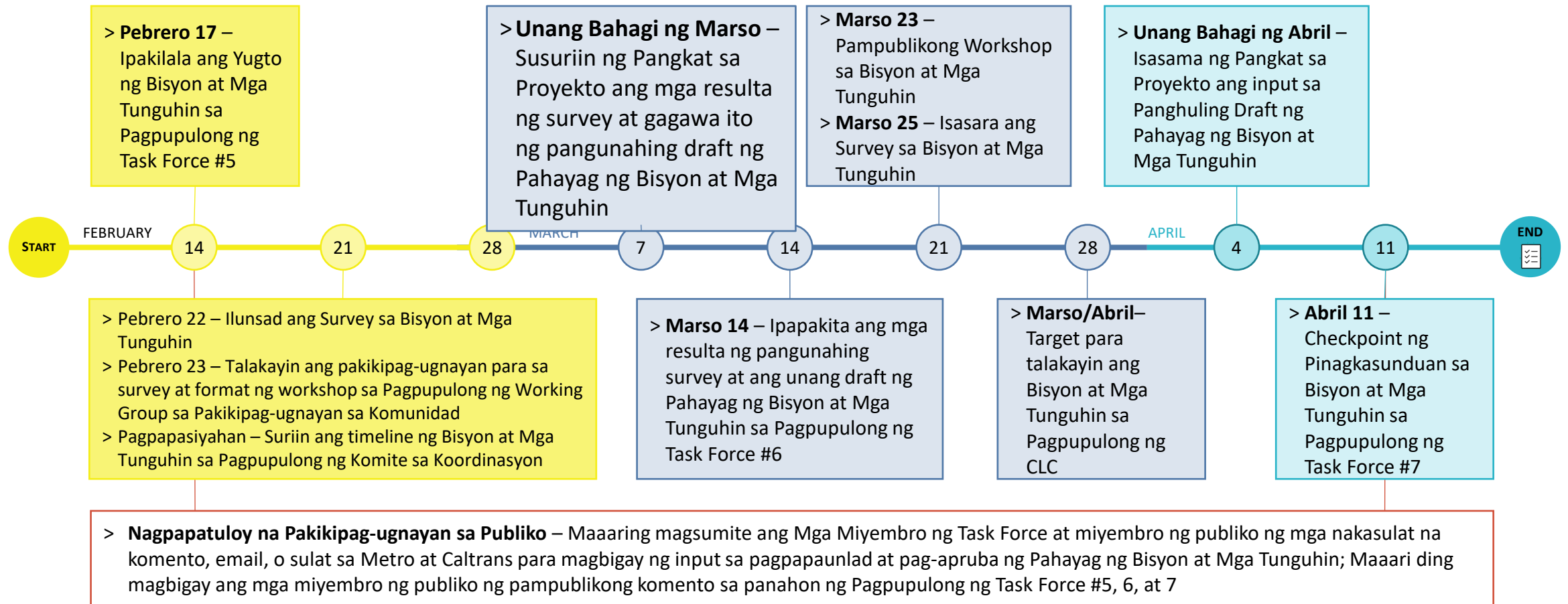
- > **Hakbang 1:** Talakayan ng Task Force
- > **Hakbang 2:** Pagkomento ng Publiko – Mga Tanong/Alalahanin
- > **Hakbang 3:** Opisyal na Pagboto ng Task Force sa pamamagitan ng roll call

# Item #2 ng Agenda: Pananaw at Mga Layunin

**Item #2.1 sa Agenda:  
Pangkalahatang-ideya at Update**


# Pag-unlad ng Bisyon at Mga Tunguhin: Walong Linggong Timeline

Ipinapakita ng walong linggong timeline na ito ang mga pangunahing aktibidad at petsa para sa yugtong Bisyon at Mga Tunguhin. Ipinapahiwatig ng mga numero sa bawat bilog ang unang araw ng bawat linggo. Ipinapahiwatig ng mga naka-bold na numero sa bawat kahon ang partikular na target na petsa para sa bawat pangunahing aktibidad. Inilalarawan ng tatlong kulay ang bawat buwan mula Pebrero hanggang Abril.



# Metro I-710 South Corridor Vision & Goals Summary Update

- > Natanggap ng higit sa 3,000 stakeholder ang survey sa pamamagitan ng email.
- > Ibinibigay ang survey sa pagitan ng Pebrero 22, 2022-Marso 23, 2022
- > 4 na tanong
  - 3 open-ended tanong
  - 1 closed-ended tanong
- > 60 tagatugon (6 Miyembro ng Task Force, 54 na miyembro ng publiko) mula noong Marso 8, 2022



**Metro I-710 Task Force Vision & Goals Survey**

*[Haga clic aquí para español](#)*

The 710 Task Force will develop a Vision and Goals Statement to guide recommendations in the forthcoming I-710 South Corridor Investment Plan, which will be presented to the Metro Board of Directors for consideration in 2023.

To ensure this statement reflects the values and priorities of 710 South Corridor communities, we want to hear from you. Please share your thoughts by taking a few minutes to complete the following questionnaire. Survey responses, information gathered through upcoming meetings and additional outreach efforts will serve as the foundation for the Task Force approval of the Vision and Goals Statement at Task Force Meeting #7 on April 11, 2022.

**Start** press Enter ↵

🕒 Takes 4 min

The complex block contains a survey banner with an illustration of various transit modes (train, bus, car, wheelchair, stroller) and a sign for I-710. Below the illustration is the survey title, a link to the Spanish version, a paragraph explaining the survey's purpose and timeline, another paragraph inviting public input, and a prominent green 'Start' button with a keyboard shortcut and a timer indicating it takes 4 minutes.

# Survey sa Bisyon at Mga Tunguhin: Mga Tanong

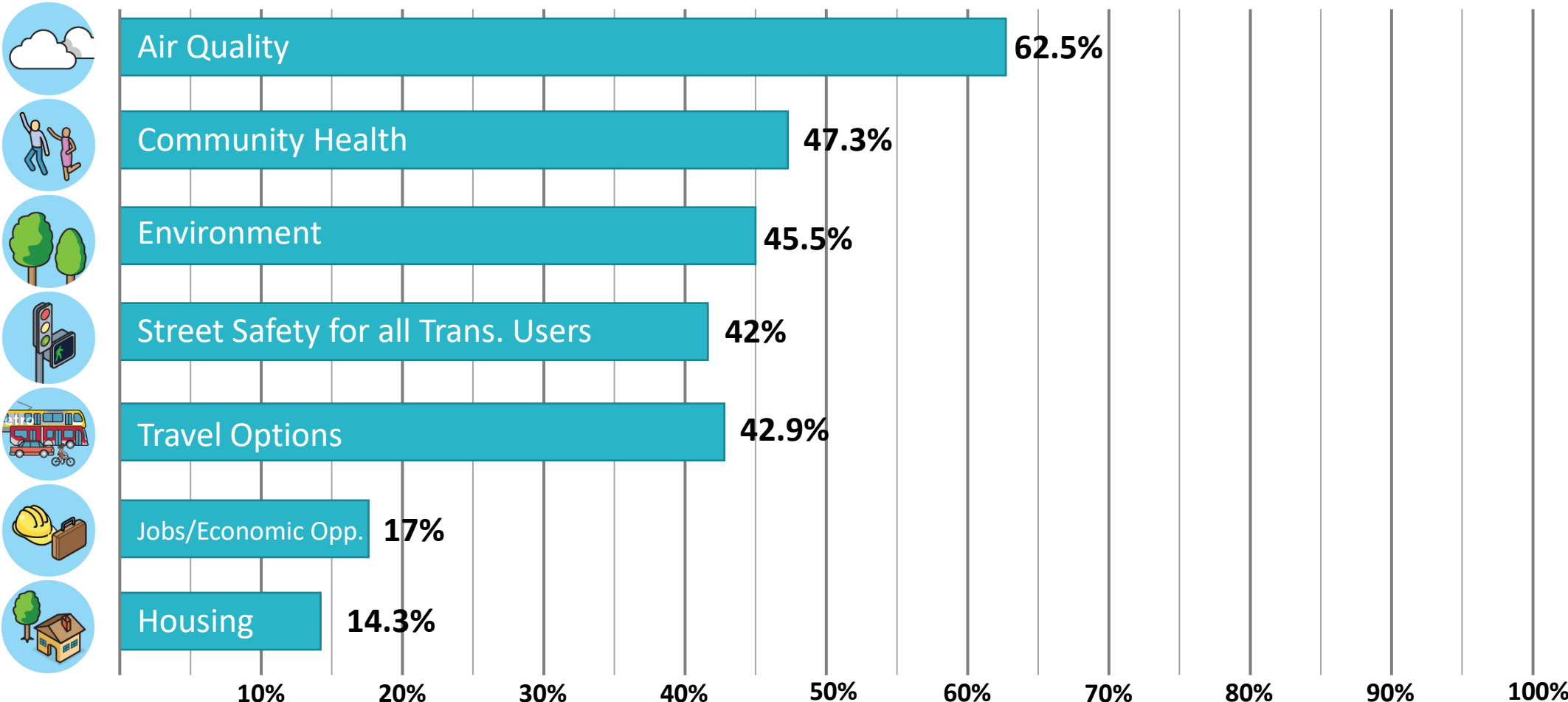
**Q1. Please tell us your vision for the I-710 South Corridor.**

**Q2. Which areas of concern are your priorities for potential improvements in the I-710 South Corridor? Please select up to 3:**

- Air Quality
- Travel Options
- Community Health
- Street Safety for all transportation users
- Jobs and Economic Opportunities
- Environment
- Housing
- Other

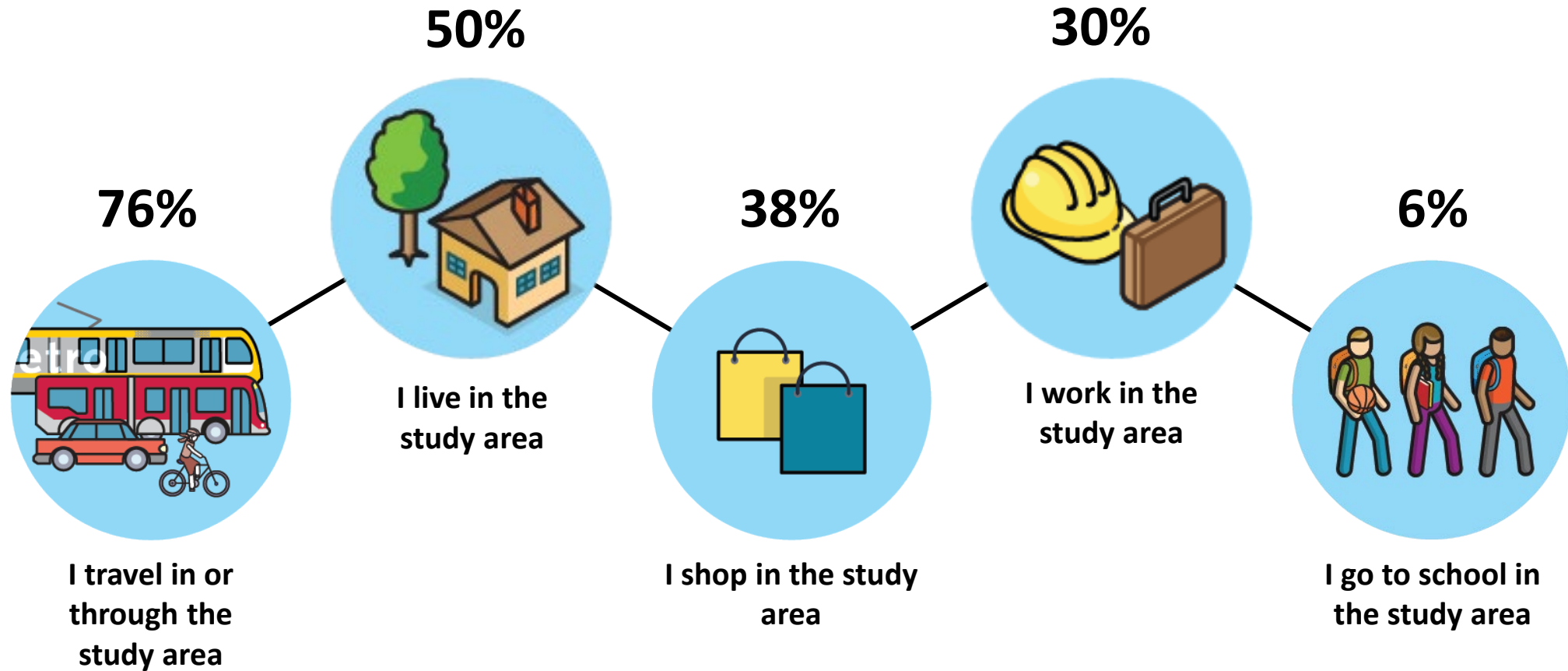
**Q3. Please tell us which goals should be pursued for the areas of concern you selected.**

# Which areas of concern are your priorities for potential improvements in the I-710 South Corridor? *Please select up to 3*



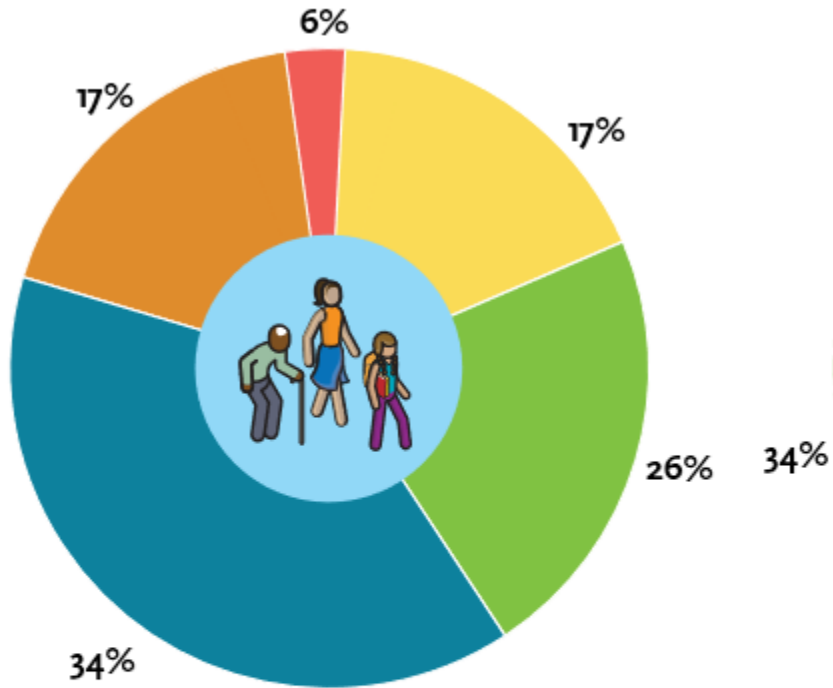
# What is your relationship with the I-710 South Corridor study area?

Please select all that apply.



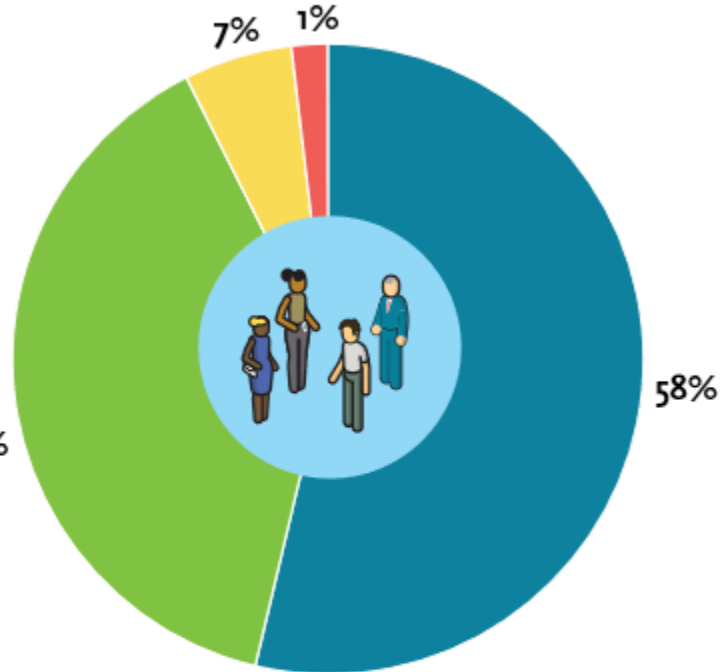
# Demograpiko

Age:



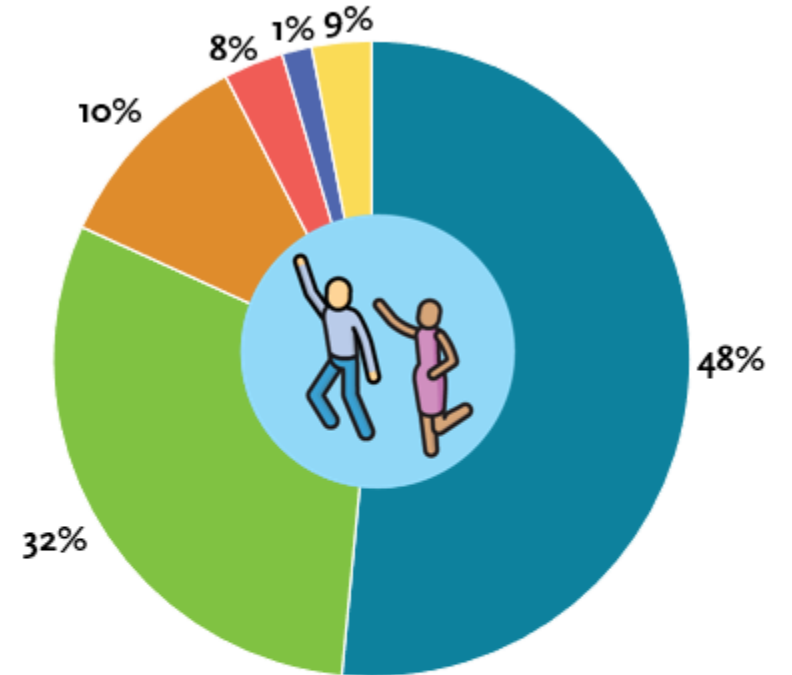
- 18-24
- 25-34
- 35-49
- 50-64
- 65+

Gender:



- Male
- Female
- Prefer Not to Respond
- Non-binary/Non-conforming

Ethnicity:



- White/Caucasian
- Latino/Hispanic
- Black/African American
- Asian/Pacific Islander
- Native American
- Prefer not to respond

# Pagpapaunlad ng Bisyon at Mga Tunguhin: Update sa Pakikipag-ugnayan

- > Social media ng Metro
- > Blog ng Metro - The Source
- > Komunikasyon sa email
- > Website ng proyekto
- > Toolkit para sa mga komunikasyon
- > Mga flyer (digital at naka-print)
- > Mga digital na patalastas
- > Mga anunsiyo hinggil sa pagpupulong

**M Metro THE SOURCE**

## Your input is needed! Help the 710 Task Force develop a vision for 710 South Corridor

BY LA METRO, MARCH 9, 2022

To help shape and develop the I-710 South Corridor Investment Plan, Metro and Caltrans invite the public to participate in a short survey to provide insight into developing the vision and goals for the I-710 South Corridor.

The I-710 South Corridor Vision and Goals Survey will remain open until March 25. To take the survey, in English, Spanish, Khmer or Tagalog, visit <https://bit.ly/710VisionSurvey>.

By participating in this survey, you will assist the 710 Task Force in developing projects, programs, and priorities to help improve the quality of life for those that live, work and commute in the 710 corridor. A vision is a short statement that captures the outcomes we would like to achieve to secure the best future for the corridor. Goals will be set for major areas of concern in the corridor such as air quality, health, mobility, safety, economic opportunity, housing, and the overall environment.

Ultimately, the Vision and Goals will provide a foundation for decision-making, help set priorities in the development of recommendations, allow the community to voice their values, and inform Caltrans and the Metro Board of Directors of the needs of those who live and commute within the I-710 South Corridor.

Also, save the date for a I-710 South Corridor Vision and Goals public meeting on March 23, 2022, from 5:30 p.m. to 7 p.m. on Zoom. Additional information will be shared on the project webpage.

Some quick background for those new to the 710 Task Force:

The I-710 South Corridor Project was originally conceived as a way to improve traffic safety, modernize the freeway design and accommodate growth in traffic and goods movement — particularly from the Ports of Los Angeles and Long Beach. This section of freeway was built in the 1950s and '60s and

### 710 TASK FORCE

#### Share Your Vision and Goals for the I-710 South Corridor!

Metro and Caltrans are developing strategies for improving the I-710 South Corridor between its terminus in Long Beach and SR-60 in East Los Angeles. In planning for future projects and programs along this important corridor, Metro and Caltrans are seeking input from community members regarding your priorities for mobility and livability, among other aspects. Understanding these priorities will help us establish a Vision and Goals Statement for future improvements.

#### Complete a Survey

Metro and Caltrans invite you to take a short survey that will be used to identify priority areas of concern for the I-710 South Corridor and communities. Your input will be summarized and presented to the 710 Task Force at upcoming meetings.

Complete the survey in English, Spanish, Khmer or Tagalog at [bit.ly/710VisionSurvey](https://bit.ly/710VisionSurvey) by March 25, 2022.

#### Attend a Vision and Goals Public Meeting

Metro will host a public meeting to share the survey results and gather additional input on a preliminary Vision and Goals Statement.

All Metro meetings are held in ADA accessible facilities. Other ADA accommodations and translations are available by calling 323-466-3876 or California Relay Service at 711 at least 72 hours in advance.

**PLEASE JOIN US: VISION AND GOALS PUBLIC MEETING**

**Wednesday, March 23, 2022**  
5:30pm-7pm  
Registration Link: [tinyurl.com/VisionandGoalsPublicMeeting](https://tinyurl.com/VisionandGoalsPublicMeeting)  
Webinar ID: 840-4998-9434  
Passcode: 5851  
English Call-in: 213-338-8477  
Llamada en español: 571-317-3112  
Código de acceso: 708-540-2129

សេចក្តីណែនាំអំពីការរៀបចំ: 646.749.3122  
លេខទូរស័ព្ទ: 271-185-229

Mga Detalye sa Call-in sa Pagpupulong: 646.749.3122  
Kodigo: 728-500-509

Habrá interpretación en español, jemer y tagalo  
ហេតុអ្វីបានជា ព្រមទាំង ភាសាខ្មែរ ភាសាតាហ្គាល់  
Iibigang ang interpretasyon sa Espanyol, Khmer at Tagalog.

323-466-3876 x2  
Español  
323-466-3876  
中文 中文 中文 中文  
日本語 日本語 日本語 日本語

**710 Task Force**  
Comparta su visión y metas para el Corredor Sur de la I-710, tome una encuesta en [bit.ly/710VisionSurvey](https://bit.ly/710VisionSurvey)

**M Metro**

## Tulongan kaming ikalat ang balita – Survey sa Bisyon at Mga Tunguhin

- Kung hindi mo pa nasasagutan ang survey, gawin na ito!
- Ibahagi ang link sa Bisyon at Mga Tunguhin sa iyong mga network (idinagdag ang link sa chat)
- I-repost ang mga post sa social media ng Metro
- Ibahagi ang tookit (tingnan ang paalala sa email mula ngayong araw 3/14)
- Ipaalam sa amin kung kailangan mo ng higit pang naka-print na flyer

**Aytem ng Agenda #2.2:**  
**Talakayan ng Task Force sa Mga Tema ng Vision  
Statement**

# Survey sa Bisyon at Mga Tunguhin: Mga Tema ng Pahayag sa Bisyon

Hahantong ang mga resulta ng survey sa Bisyon at Mga Tunguhin at talakayan ng Task Force sa mga pag-uusapan para sa Pampublikong Pagpupulong sa Marso 23.

Air Quality	Mobility	Community	Safety	Economy	Sustainability and Environment	Equity
Clean air	Multimodal transportation options	Healthy communities	Reducing accidents involving large trucks	Access to economic opportunity	Green buffer next to freeway	Access to opportunity and equity for corridor communities
Reduce diesel particulate matter	Increased mobility for all communities and users	More park space and urban canopy	Adequate and safe alternatives to driving	Creating a 21st Century economic vision	Protect our coast and communities	No expansion, no displacement
Fewer trucks	Move people and goods in a safe, efficient and sustainable way		Protected bike lanes	Foster job growth and economic development		
	Resilient, sustainable I-710 Corridor transportation system		Safe routes for walkers & bikers with no car exhaust			
	Innovative solutions - more use of Alameda Corridor		Safe travel options			
	Wide sidewalks across the 710 freeway					
	Prioritize bicycle use and public transportation					

**Nagpapatuloy na Pakikipag-ugnayan sa Publiko** – Maaaring magsumite ang Mga Miyembro ng Task Force at miyembro ng publiko ng mga nakasulat na komento, email, o sulat sa Metro at Caltrans para magbigay ng input sa pagpapaunlad at pag-apruba ng Pahayag sa Bisyon at Mga Tunguhin; Maaari ding magbigay ang mga miyembro ng publiko ng komento ng publiko sa panahon ng Mga Pagpupulong ng Task Force #6 at #7 at sa Pampublikong Pagpupulong para sa Pagpapaunlad ng Bisyon at Mga Tunguhin

# **Aytem ng Agenda #2.3: Update sa Mga Kasalukuyang Kondisyon**

# Update sa Mga Kasalukuyang Kondisyon

Sa kahilingan ng Mga Miyembro ng Task Force at sa pamamagitan ng Mga Komento ng Publiko, nabuo ang karagdagang impormasyon sa Mga Kasalukuyang Kondisyon sa loob ng I-710 South Corridor.

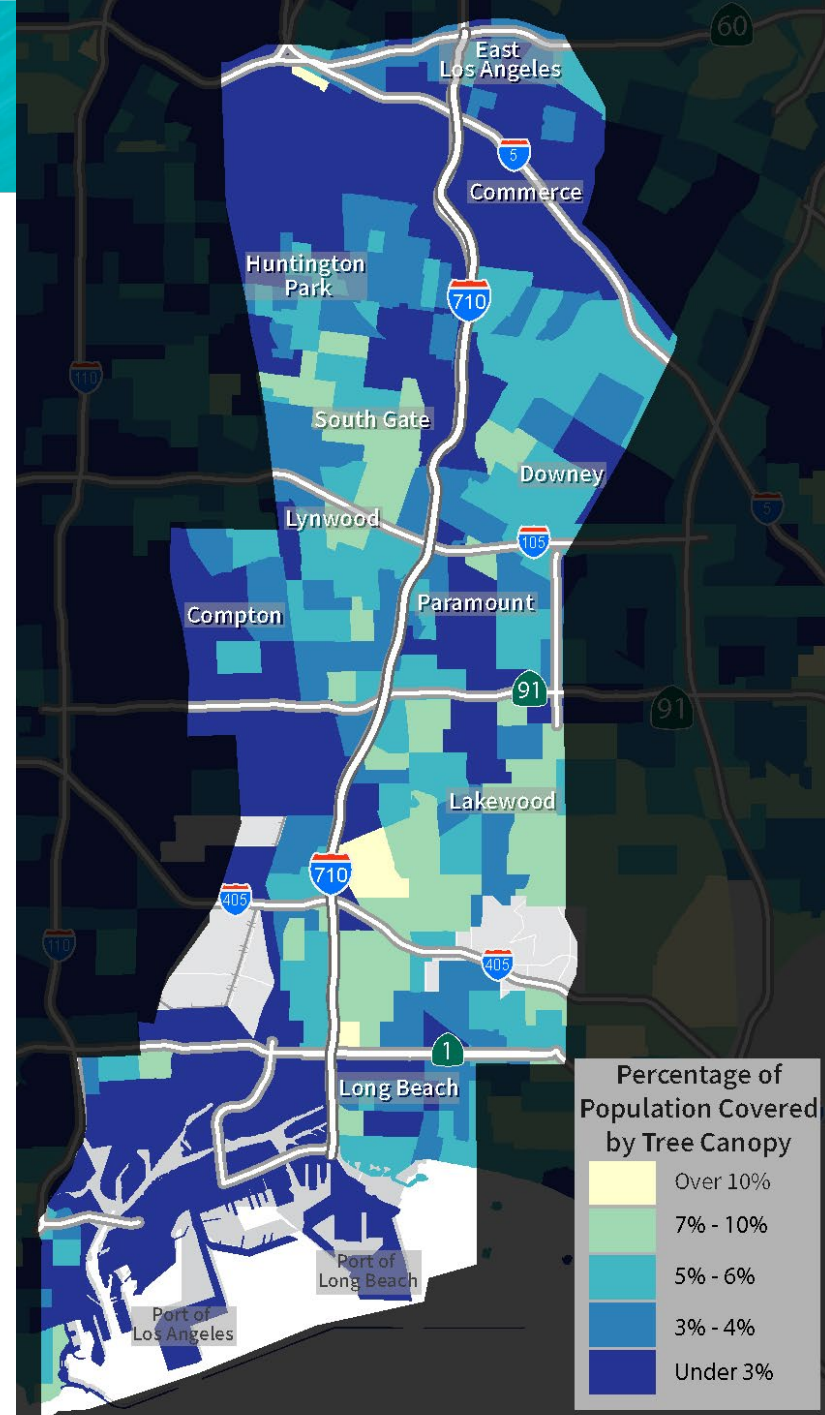
Kasama sa Mga Pangunahing Paksa ang:

- Canopy ng Puno at Heat Island Effect
- Mga Pang-ekonomiyang Indicator at Pabahay
- Kadaliang Ma-access ang Mga Mapagkukunan
- Kalidad ng Hangin
- Mga Sistema ng Transportasyon, Kaligtasan, at Pagbiyahe

# Mga Indicator ng Kapaligiran

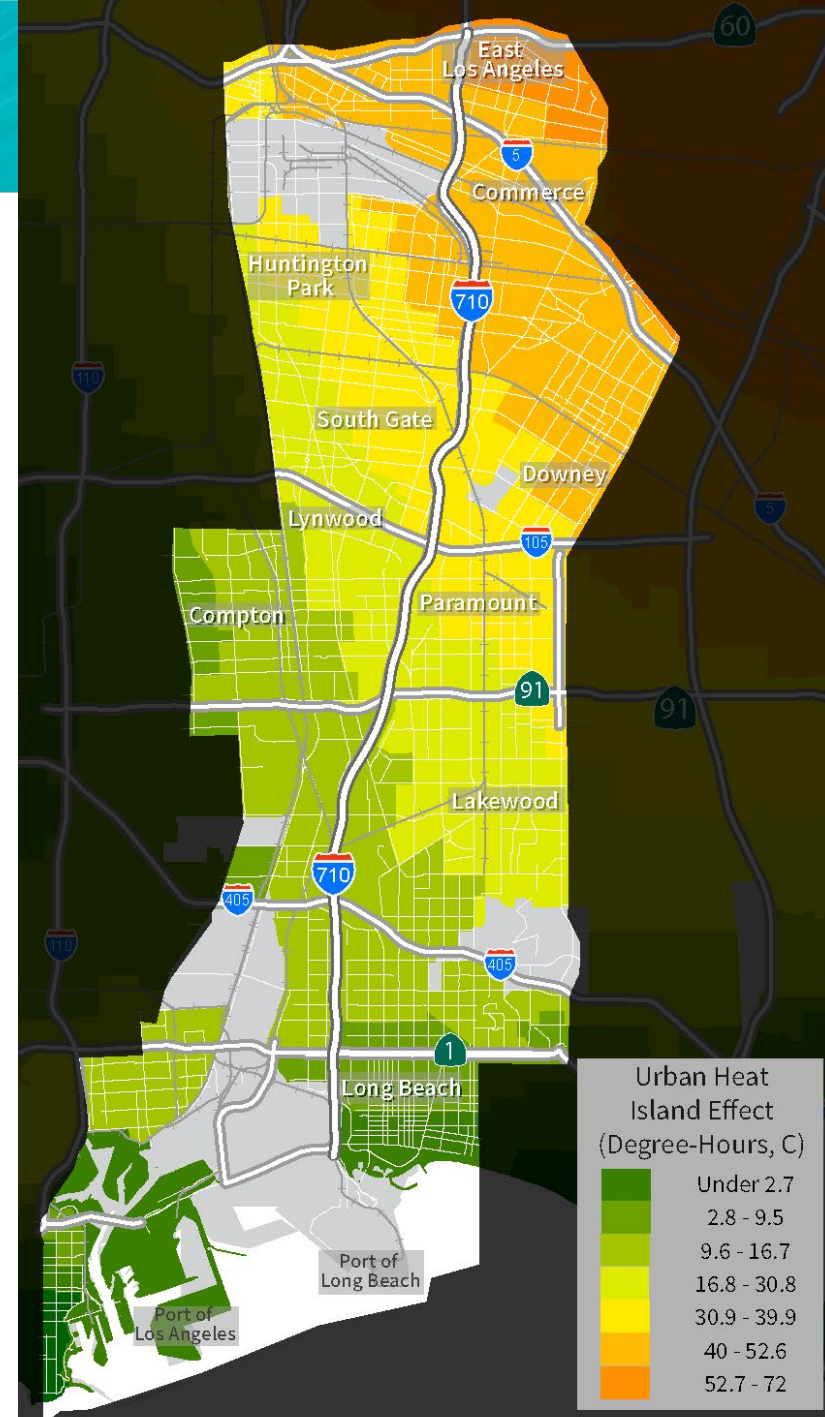
# Kakulangan sa Canopy ng Puno

- Tumutukoy ang canopy ng puno sa layer ng mga dahon, sanga, at tangkay ng puno na nagbibigay ng pagsaklaw ng puno sa lupa kapag tiningnan mula sa itaas.
- Maaaring makatulong ang matatag na canopy ng puno na mabawasan ang mga temperatura at polusyon sa hangin, magbigay ng lilim, mas mapaganda ang kapitbahayan, mapataas ang mga halaga ng ari-arian, at makaakit ng mga residente/negosyo.
- Ipinapakita ng mapang ito ang porsiyento ng pinagkasunduang sukat ng lugar na isinaalang-alang ang populasyon na may canopy ng puno. Ang I-710 Corridor ay may maraming lugar na kulang sa canopy ng puno (ipinapakita sa mga kulay ng bughaw).
- 10 Lugar na wala pang 3% ng populasyon ang saklaw ng canopy ng puno (maitim na bughaw) ang nakakalat sa kabuuan, kasama ang mga kapitbahayan sa at sa paligid ng Commerce, Vernon, at mga bahagi ng Compton, Paramount, Long Beach. Tumutugma ang ilan sa mga maitim na bughaw na lugar na ito sa mga paggamit sa pang-industriyang lupa.
- Ang mga lugar na may mas mataas na % ng populasyong saklaw ng canopy ng puno (7-10%+, na ipinapakita sa luntian at dilaw) ay nakakalat din sa kabuuan, kasama ang mga kapitbahayan sa at sa paligid ng Lakewood, South Gate, at Long Beach.



# Urban Heat Island Effect (UHIE)

- Nabubuo ang mga heat island sa pamamagitan ng kombinasyon ng mga ibabaw na nakakasipsip ng init (tulad ng maiitim na pavement at bubong), aktibidad na gumagawa ng init (tulad ng mga makina at generator) at kawalan ng mga halaman (na nagbibigay ng pagpapalamig sa pamamagitan ng pagsingaw), na karaniwang nauugnay sa mga lubhang urbanisadong lugar.
- Sinusukat ng puntos ng index ang UHIE sa pamamagitan ng pagkalkula sa pagkakaiba sa temperatura para sa mga urban na lugar kumpara sa mga rural na lugar na salungat sa hangin (upwind). Pinapataas ng UHIE ang mga panganib sa kalusugan mula sa parehong pagkakalantad sa init at sa mas matinding pagbuo ng mga pollutant sa hangin, lalo na ang ozone. Nag-aambag din ang UHIE sa malaking pagkonsumo ng enerhiya dahil sa mga pangangailangan para sa karagdagang pagpapalamig ng hangin.
- Ipinapakita ng mapang ito ang malaking kakayahan ng tubig-dagat na makatulong na mapalamig ang mga lugar sa baybayin. Ang init na nabuo ng mga urban na heat island sa mga lugar sa mga baybayin ay may posibilidad na lumipat sa loob ng bansa kung saan nakakakuha ang mga bundok ng mas mainit na hangin. Nararanasan ng hilagang-silangang bahagi ng ating Pinag-aaralang Lugar ang pinakamalaking pagtaas ng init mula sa UHIE.
- Iniuulat ang Index sa degree-oras kada araw sa sukatang Celsius (halimbawa, ang isang mas mataas na antas na isang degree (C) sa loob ng walong oras na haba ng panahon na may kaugnayan sa lugar sa lalawigan ay katumbas ng walong degree-oras.



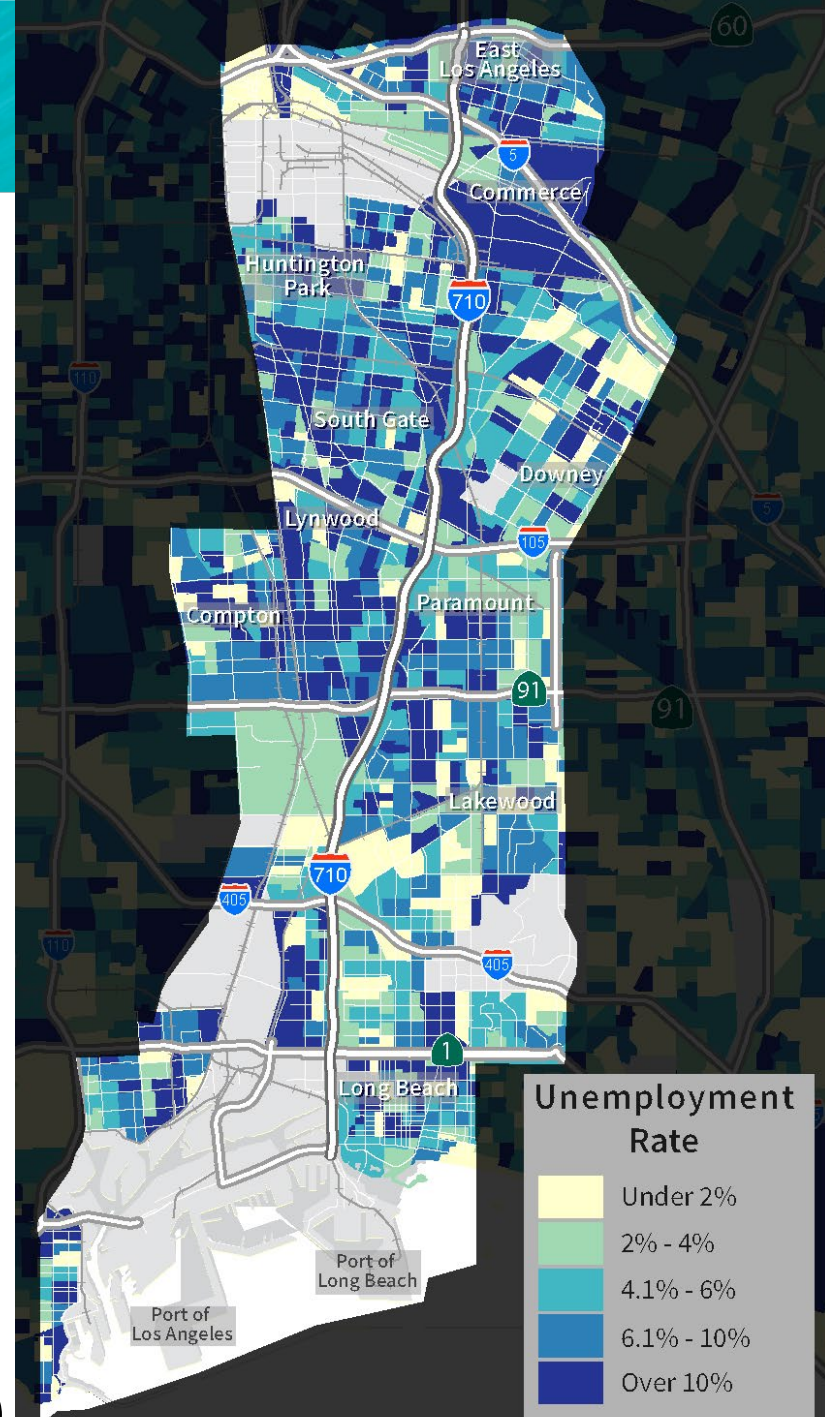
# Mga Pang-ekonomiyang Indicator

# Rate ng Kawalan ng Trabaho

- Laganap ang matataas na rate ng kawalan ng trabaho sa buong Pinag-aaralang Lugar sa I-710, kasama ang mga lugar ng Commerce, South Gate, Compton, Lynwood, Paramount, at lugar ng North, Westside, at Central Long Beach.
- Mukhang sumasalamin ang matataas na rate ng kawalan ng trabaho sa mga lugar na may mas mabababang rate ng pinakamataas na antas ng edukasyong nakumpleto, at lugar na may parehong limitadong availability ng trabaho at mas mataas na populasyon.
- Maaaring makatulong ang pagpapahusay ng access sa mga sentro ng trabaho at paaralan, pati na ang pagsulong ng pagpapaunlad ng lokal na ekonomiya at manggagawa sa buong I-710 Corridor na magbigay ng mga oportunidad para sa trabaho.
- Inilalarawan ang rate ng kawalan ng trabaho bilang porsiyento ng mga sibilyang may edad na 16 na taon pataas na kasalukuyang hindi nagtatrabaho pero aktibong naghahanap ng trabaho at available na tumanggap ng trabaho (ipinapakita rito sa antas ng census block group).



Pinagmulan: Survey sa Komunidad ng Amerikano sa 2015 – 2019 (Block Group)

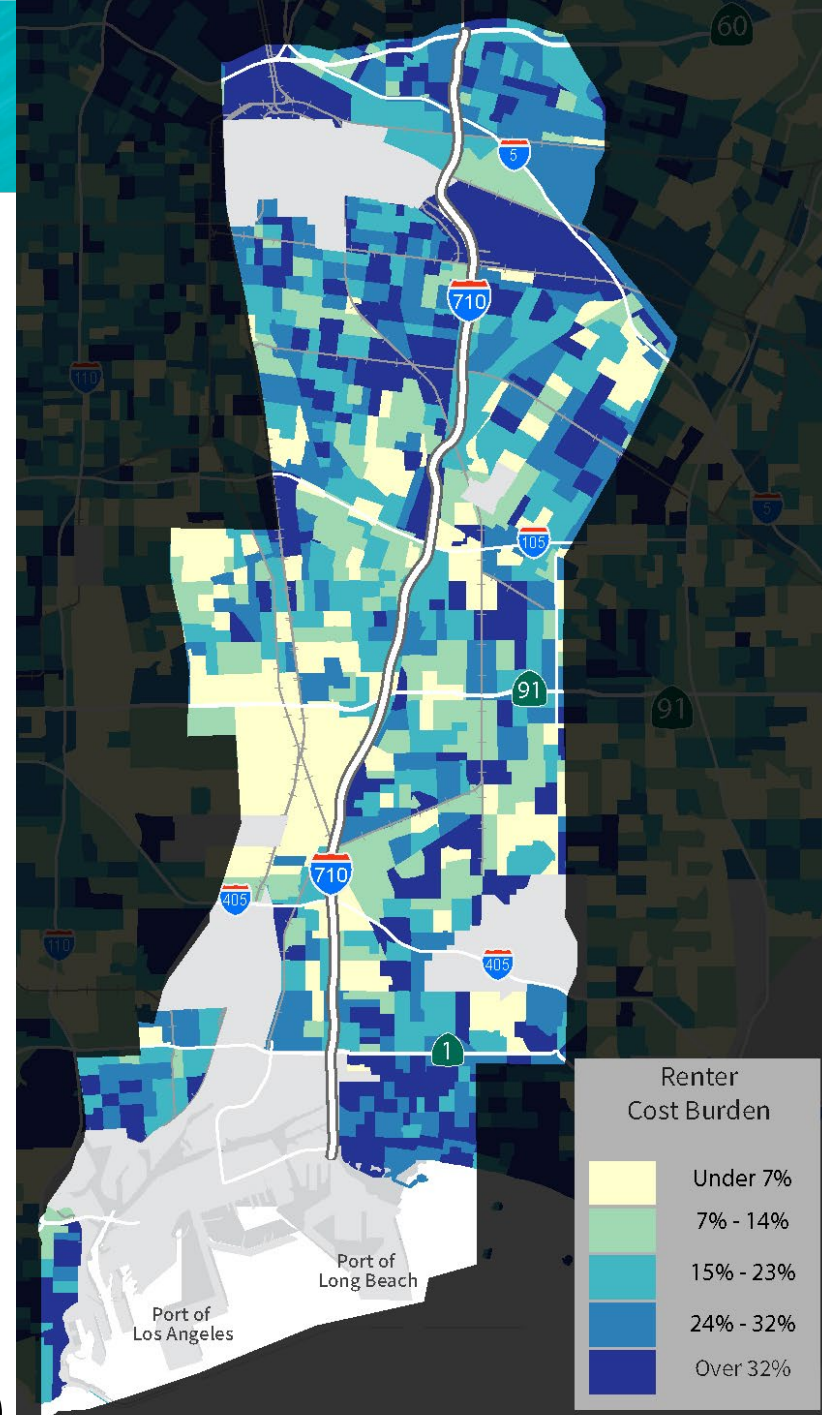


# Pasanin sa Pabahay: Nangungupahan

- Tumutukoy ang pasanin sa pabahay para sa mga nangungupahan sa porsiyento ng mga nangungupahan sa loob ng census block group na ibinabayad ang higit sa 30% ng kanilang Kita ng sambahayan sa upa kada buwan.
- Nagbibigay-daan ang pagsusuri ng pasanin sa pabahay na makita natin ang kaugnayan sa pagitan ng mga gastusin sa pabahay at kita, na nagbibigay ng pangkalahatang-ideya ng kakayahan ng mga sambahayan na magtipid ng pera at magbayad para sa iba pang pangunahing pangangailangan tulad ng pagkain, transportasyon, at pangangalagang pangkalusugan.
- Sa mga partikular na lugar, tulad ng matataas na rate ng pasanin sa upa na nakikita sa Downtown at Central Long Beach, ipinapakita ang mataas na halaga ng pamumuhay at mapagkompetensiyang merkado para sa pag-upa sa mga urban na lokasyong may matataas na populasyon ng nangungupahan.
- Sa Pinag-aaralang Lugar sa I-710, makikita rin natin ang mas matataas na pasanin ng nangungupahan sa mga sentro ng komersiyal na aktibidad na may mas malalaking hadlang sa stock ng paupahang pabahay. Mahalagang tandaan na ang matataas na rate ng pasanin sa gastos ng nangungupahan sa mga namamayaning pang-industriyang lugar ay malamang na sumasalamin sa mga napakaliit na populasyon sa loob ng malalaking lugar ng census block na iyon.



Pinagmulan: Survey sa Komunidad ng Amerikano sa 2015 – 2019 (Block Group)

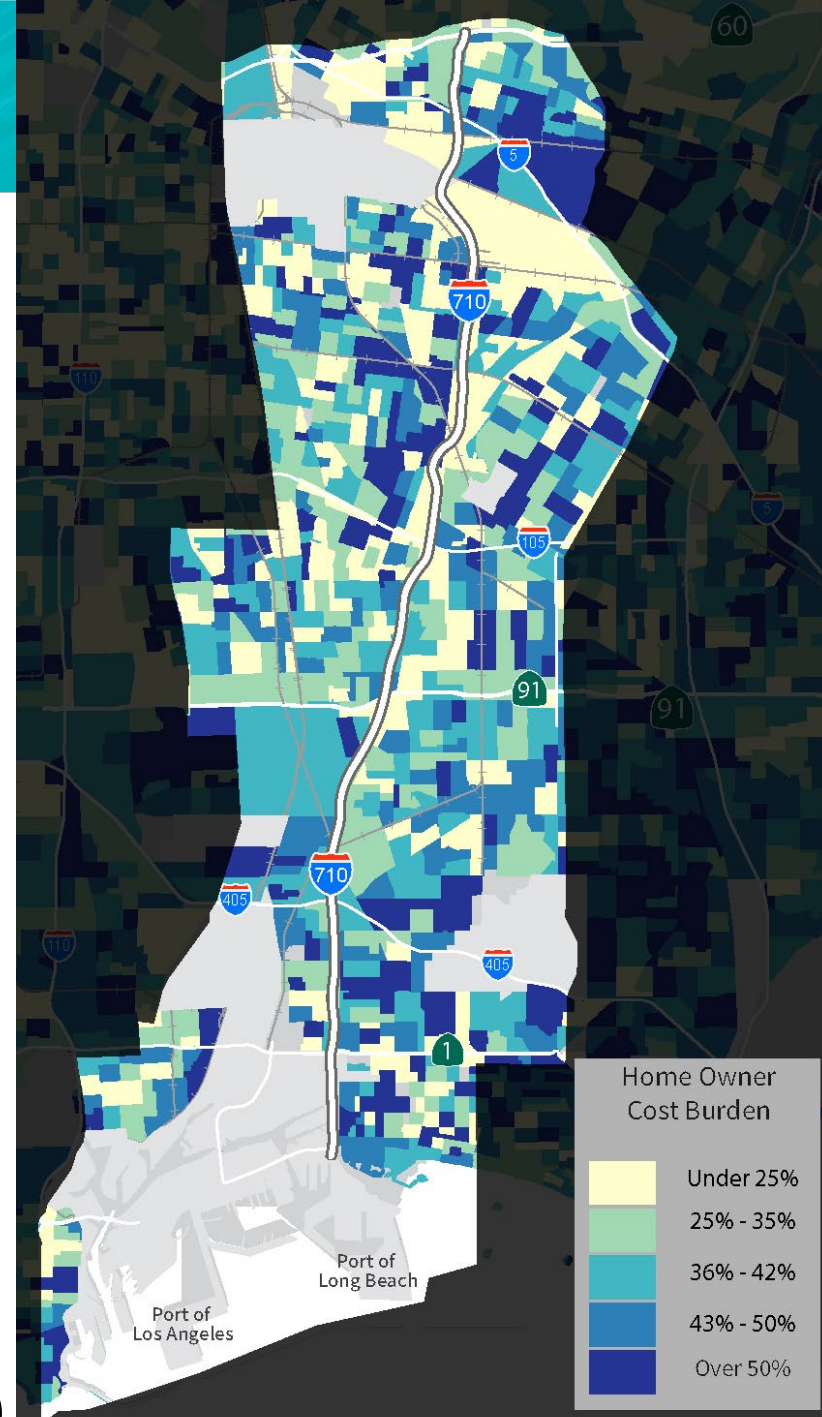


# Pasanin sa Pabahay: May-ari ng Bahay

- Tumutukoy ang pasanin sa pabahay para sa mga may-ari ng bahay sa porsiyento ng mga may-ari ng bahay sa loob ng census block group na ibinabayad ang higit sa 30% ng kanilang Kita ng sambahayan sa mga pagbabayad ng mortgage kada buwan.
- Nagbibigay-daan ang pasanin sa pabahay na makita natin ang kaugnayan sa pagitan ng mga gastusin sa pabahay at kita, na nagbibigay ng pangkalahatang-ideya ng kakayahan ng mga sambahayan na magtipid ng pera at magbayad para sa iba pang pangunahing pangangailangan tulad ng pagkain, transportasyon, at pangangalagang pangkalusugan.
- Mukhang hindi sumusunod ang matataas na rate ng pasanin sa gastusin ng may-ari ng bahay sa malinaw na heograpikong pattern, pero sa pangkalahatan, lumalabas ito sa mga pantirahang lugar na kaunti ang tao.
- Mahalagang tandaan na ang matataas na rate ng pasanin sa gastos ng may-ari ng bahay sa mga namamayaning pang-industriyang lugar ay malamang na sumasalamin sa mga napakaliit na bilang ng punto ng datos (sa madaling salita, ang sample size) sa loob ng malalaking lugar ng census block na iyon.



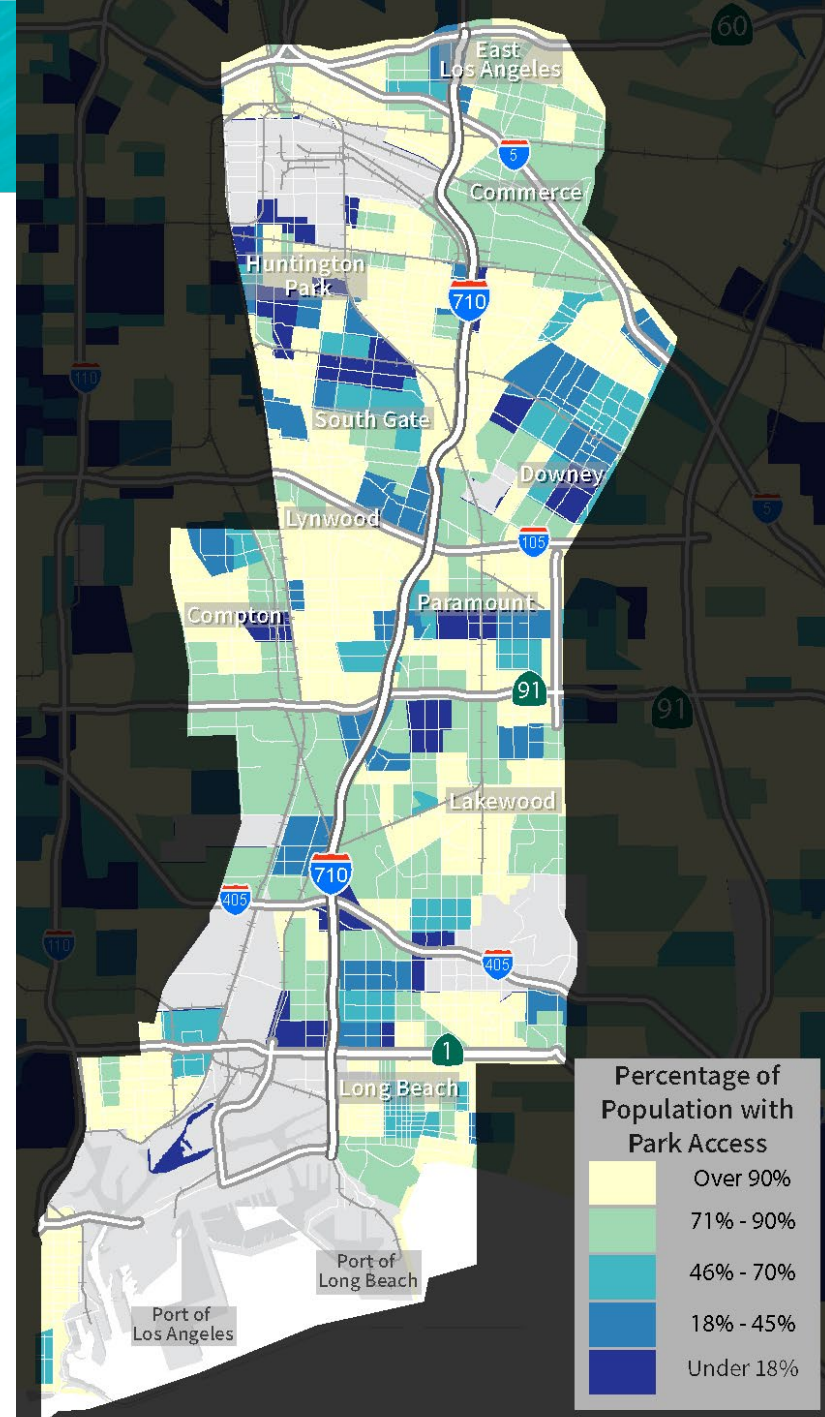
Pinagmulan: Survey sa Komunidad ng Amerikano sa 2015 – 2019 (Block Group)



# Kadaliang Ma-access ang Mga Mapagkukunan

# Kakulangan sa Access sa Parke

- Tumutukoy ang access sa parke sa porsiyento ng populasyong naninirahan sa loob ng distansiya ( $\frac{1}{2}$  milya) mula sa parke, beach, o bukas na espasyong 1 acre o higit pa na kayang lakarin
- Ang pagkakaroon ng malalapit na parke ay maaaring maghikayat ng pisikal na aktibidad, bawasan ang malalalang sakit, mapabuti ang kalusugan ng pag-iisip, at magsulong ng mga koneksyon sa komunidad
- Kabilang sa mga lugar na may pinakamababang % ng populasyong may access sa mga parke sa Pinag-aaralang Lugar (wala pang 18%, na ipinapakita sa maitim na bughaw) ang mga kapitbahayan sa at sa paligid ng Huntington Park, South Gate, Downey, Paramount, Compton, at Long Beach
- Ang malalaking bahagi ng natitirang Pinag-aaralang Lugar ay may mas mataas na % ng populasyong may access sa mga parke sa Pinag-aaralang Lugar (71%+, na ipinapakita sa dilaw at luntian), kasama ang mga kapitbahayan sa at sa paligid ng Commerce, Compton, Lakewood, at Long Beach
- Mangyaring tandaan na hindi sinusukat ng indicator na ito ang access sa mas maliliit na parkeng naglilingkod sa kapitbahayan na mahahalagang mapagkukunan ng komunidad bilang karagdagan sa mas malalaking parke (1 acre+).

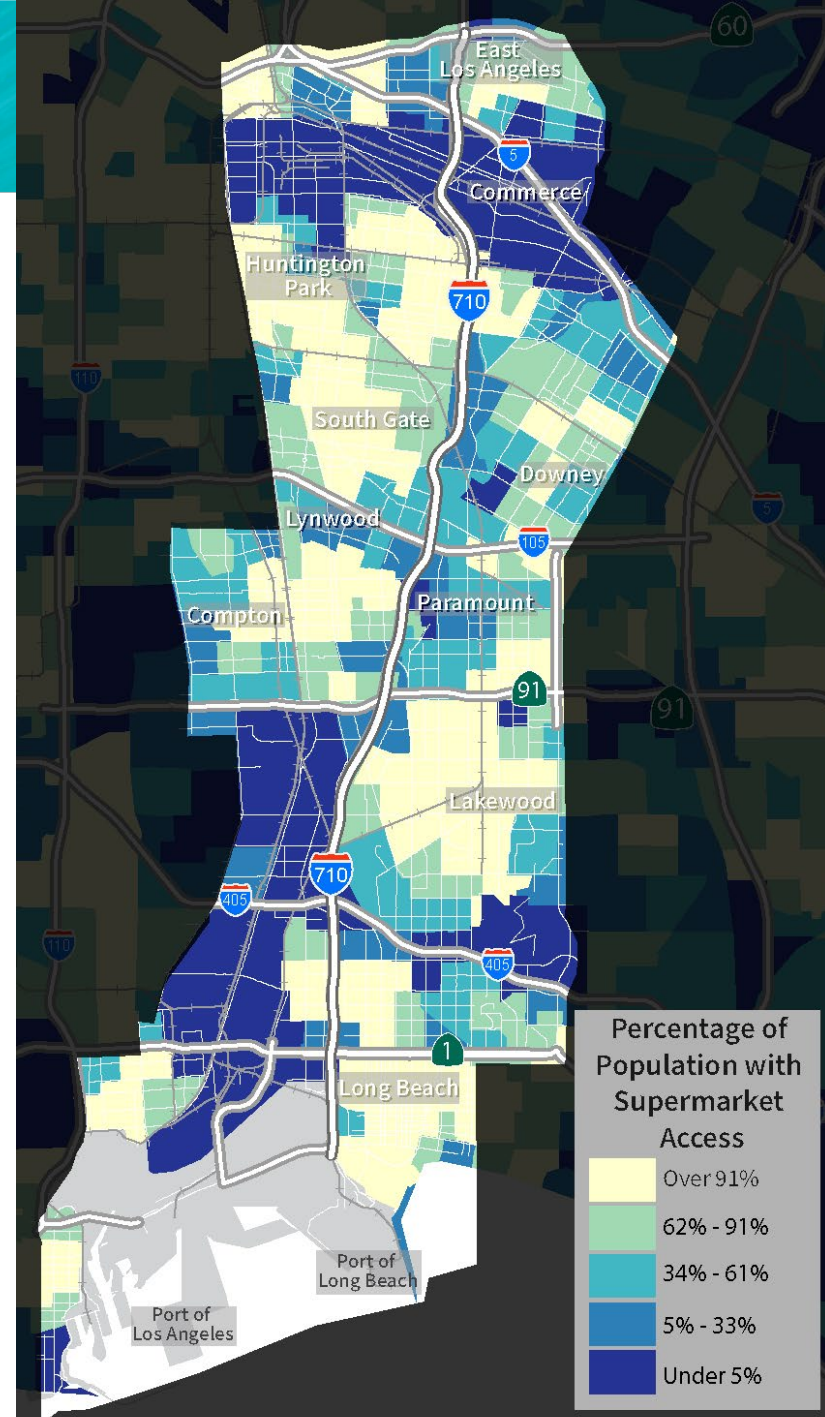


# Kakulangan sa Access sa Supermarket

- Tumutukoy ang access sa supermarket sa porsiyento ng mga tao sa mga urban na lugar na naninirahan nang wala pang ½ milya mula sa isang supermarket/malaking tindahan ng grocery.
- Ang pagkakaroon ng access sa isang malapit na supermarket ay maaaring maghikayat ng mas mabuting diyeta at mga pag-uugali sa pagkain, mapababa ang mga gastusin sa pagkuha ng pagkain, mabawasan ang malalalang sakit, at mapababa ang panganib ng kakulangan sa kapanatagan sa pagkain. Ang kakulangan sa kapanatagan sa pagkain ay ang kakulangan sa hindi nagbabagong access sa sapat na pagkain para sa aktibo at malusog na buhay.
- Kasama sa mga lugar na may pinakamababang % ng populasyong may access sa supermarket (wala pang 5%, na ipinapakita sa bughaw) ang Commerce, mga bahagi ng Long Beach at Paramount, at ang mga kapitbahayang direktang nasa timog ng Compton at Route 91, na nasa kanluran ng I-710. Ilan sa mga ito ang mga pang-industriyang lugar na walang tindahan ng grocery at may mababang populasyon.
- Kasama sa mga lugar na may mas mataas na % ng populasyong may access sa mga tindahan ng grocery sa Pinag-aaralang Lugar (higit sa 60%, na ipinapakita sa dilaw at luntian) ang mga kapitbahayan sa South Gate, Compton, Downey, Lakewood, at Long Beach

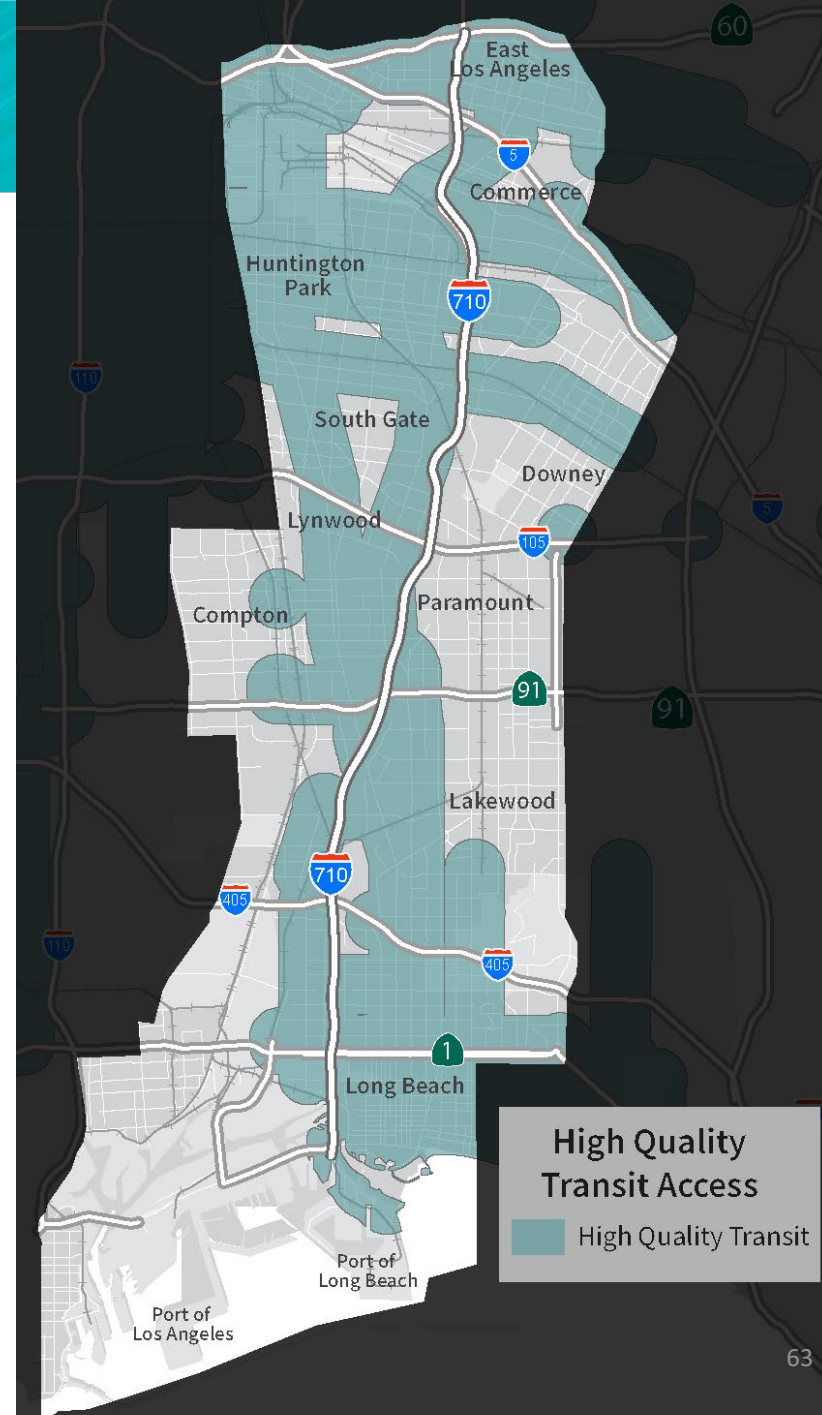


Pinagmulan: Index ng Malulusog na Lugar (Healthy Places Index, HPI) (Mga Census Tract)



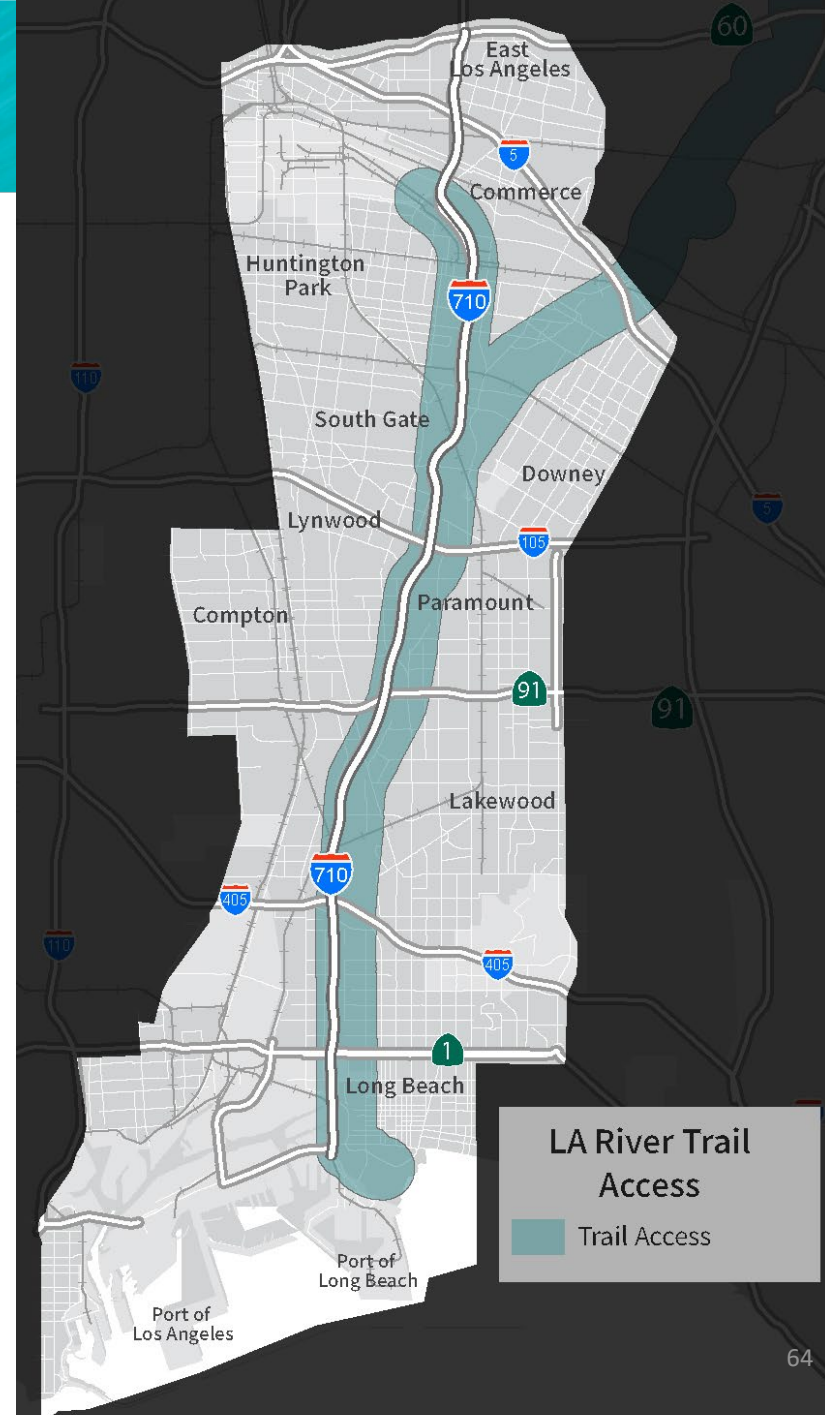
# De-kalidad na Access sa Transportasyon

- Tinutukoy ng SCAG ang Mga De-kalidad na Lugar para sa Transportasyon bilang isang lugar sa loob ng ½ milya mula sa maayos na hintuan ng transportasyon o corridor para sa transportasyon na may 15 minuto o wala pa na dalas ng serbisyo sa mga oras na may pinakamaraming bumibiyaha.
- Ang madalas at maginhawang serbisyo ng transportasyon ay isang pangunahing salik sa paggawa ng mga matagumpay na opsiyon sa transportasyong hindi gumagamit ng motor para sa pagbiyahe patungo sa trabaho, paaralan, tirahan o iba pang destinasyon, lalo na para sa mga taong walang sasakyan na umaasa sa serbisyo bilang pangunahing paraan ng pagbiyahe.
- 74% ng mga residente sa Pinag-aaralang Lugar ang naninirahan sa loob ng kalahating milya mula sa de-kalidad na lugar para sa transportasyon



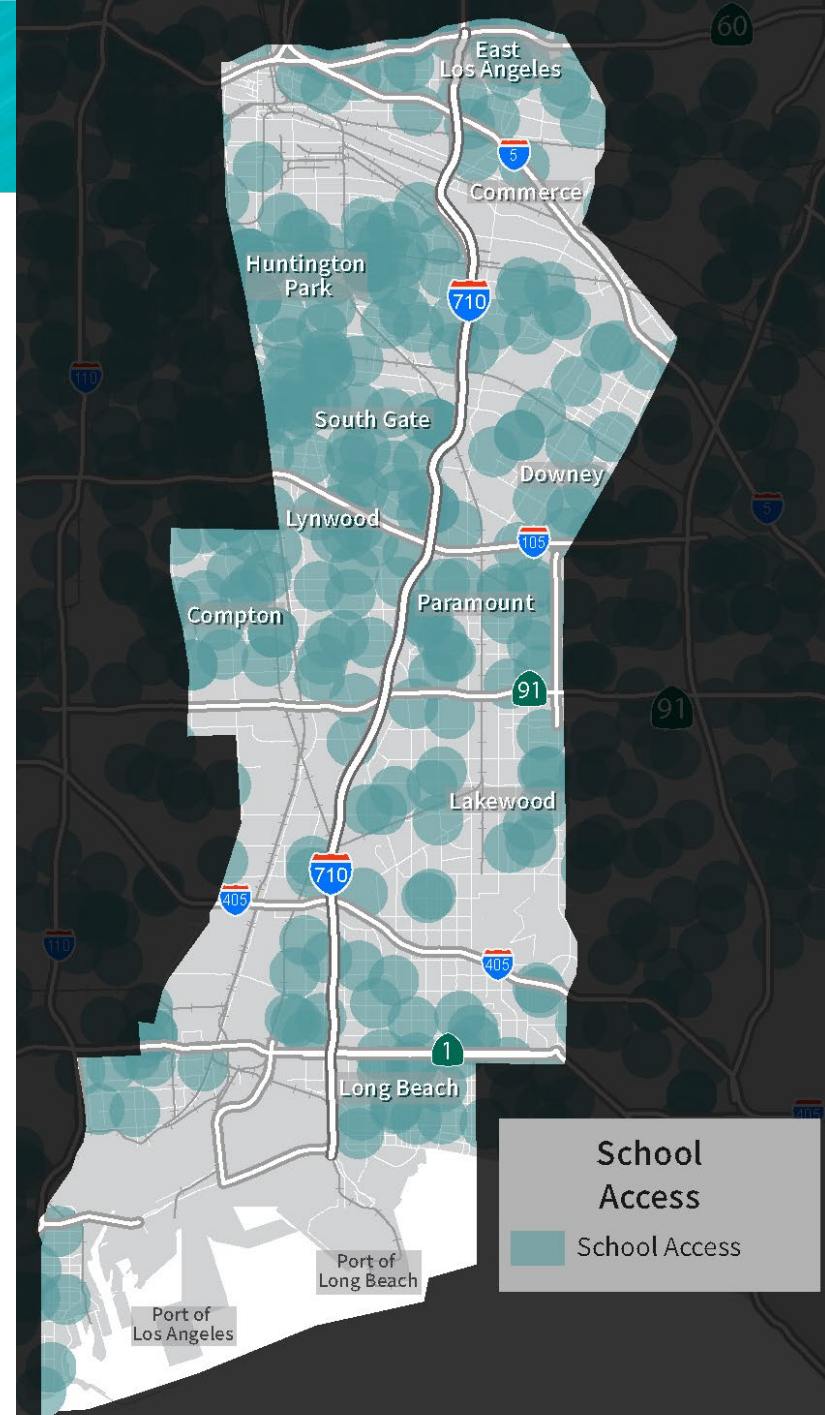
# Access sa Ilog ng LA

- Ang Ilog ng LA ay isang panrehiyong amenity na nagbibigay ng mga daanan para sa paglalakad, daanan ng bisikleta, access sa mga parkeng katabi ng ilog, at aktibidad
  - Kasama sa Pinag-aaralang Lugar ang Daanan ng Bisikleta na LA River Rio Hondo Channel (LARIO), isang 29.1 milya ng tuloy-tuloy na daanan ng bisikleta sa pagitan ng Vernon at Long Beach
  - Tinutukoy ng Lower LA River Revitalization Plan ang mga iminumungkahing pagpapahusay sa daanang maraming gamit, kompletong kalsada, pagpapahusay sa channel ng ilog, at pagpapahusay sa tawiran sa tulay para sa bahaging ito ng Ilog ng LA
- Humigit-kumulang 23% ng mga residente sa Pinag-aaralang Lugar sa I-710 ang naninirahan sa loob ng kalahating milya mula sa Daan para sa Bisikletang LARIO.



# Access sa Pampublikong Paaralan

- Tumutukoy ang access sa paaralan sa distansiyang  $\frac{1}{2}$  milya mula sa pinakamalapit na paaralan
- Hindi kasama sa mga pang-industriyang lugar sa Pinag-aaralang Lugar sa I-710 ang mga lokasyon ng paaralan
- Halos lahat ng residente sa Pinag-aaralang Lugar sa I-710 ang naninirahan sa loob ng kalahating milya mula sa pampublikong paaralan



# Kalidad ng hangin

# Maliliit na Partikulo sa Diesel

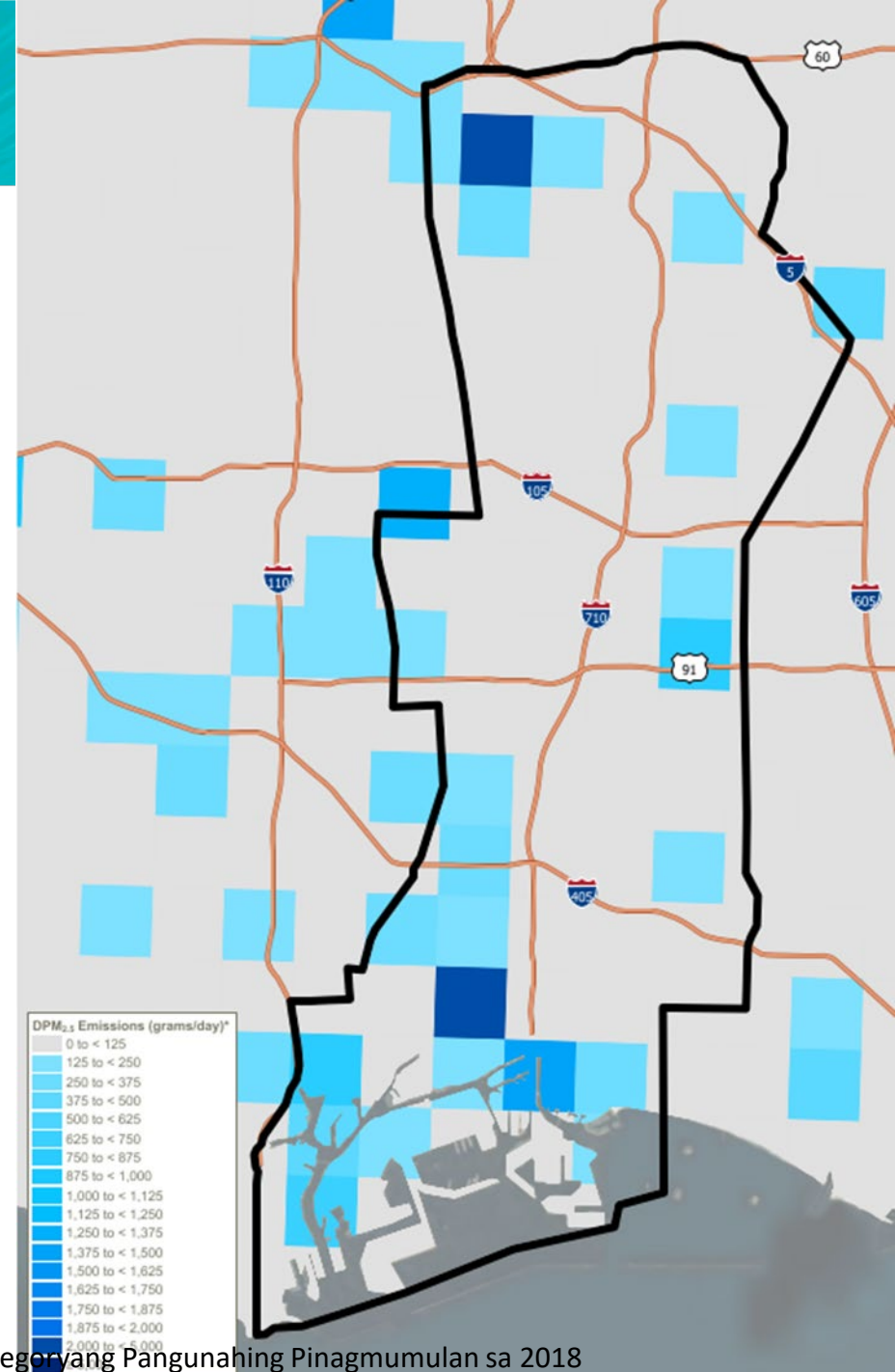
- Sa Pagpupulong ng Task Force noong Enero 2022, may hangaring mas maunawaan ang mga konsentrasyon ng Maliliit na Partikulo sa Diesel sa I-710 Corridor
- Ibinigay ng Distrito sa Pamamahala ng Hangin ng South Coast sa Pangkat sa Pag-aaral ang kanilang datos sa pagmomodelo ng mga emisyon na pinaghiwa-hiwalay sa mga pangunahing pinagmumulan:
  - Mga Nakapirming Pinagmumulan:
  - Mga Sasakyang-Dagat na Patungo sa Dagat at Komersiyal na Harbor Craft
  - Mga Makina ng Tren
  - Off-Road na Kagamitan
  - Mga On-Road Mobile Source

Pinagmulan: Distrito sa Pamamahala ng Hangin ng South Coast, MATES V, Mga Nakakalasang Emisyon sa Hangin ayon sa Kategoryang Pangunahing Pinagmumulan sa 2018

# Maliliit na Partikulo sa Diesel

## Mga Nakapirming Pinagmumulan

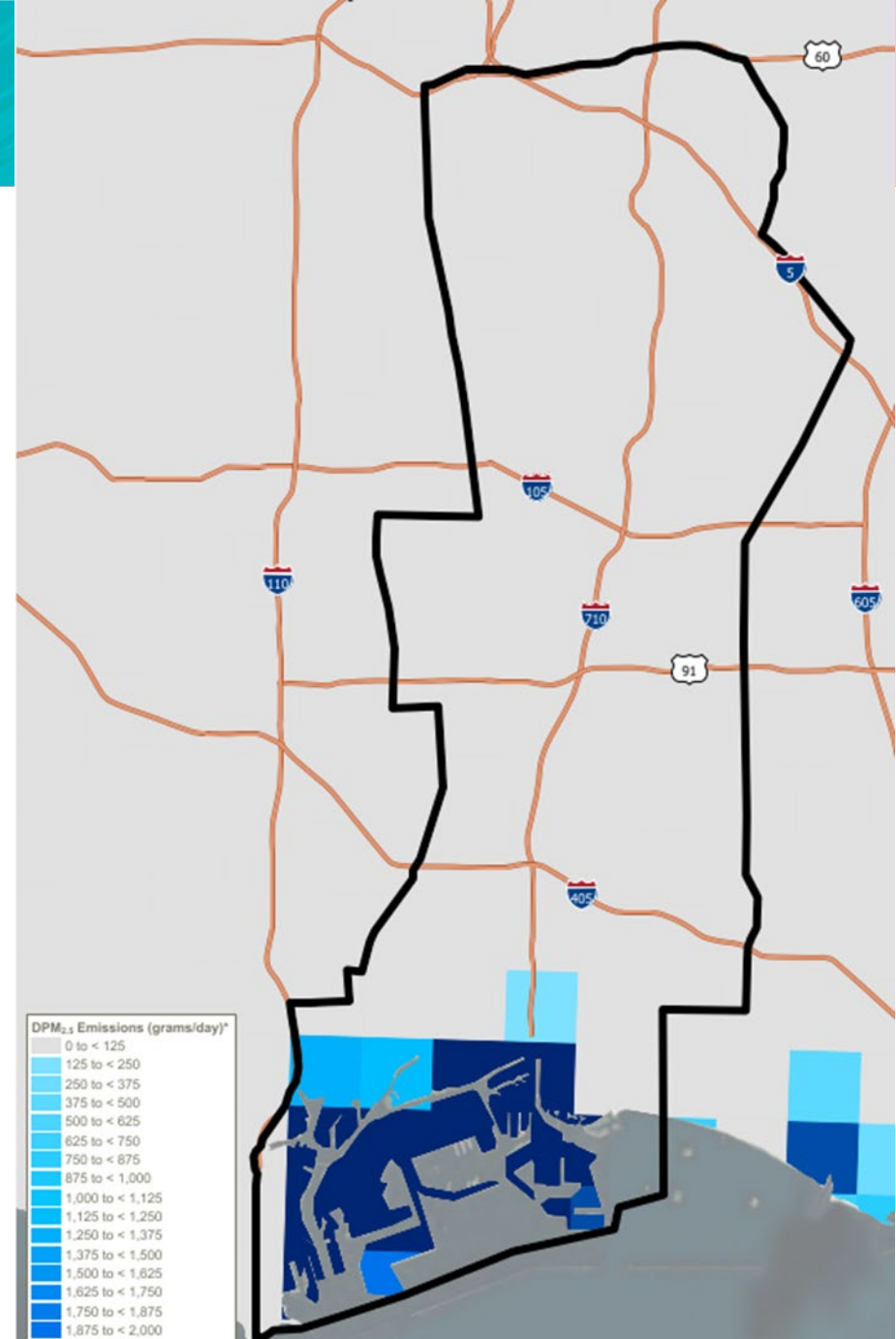
- Kasama sa nakapirming pagkasunog (combustion) ng gasolina ang mga emisyon mula sa mga de-kuryenteng utilidad, cogeneration, pagkasunog sa produksyon ng langis at gas, mga proseso sa pagmamanupaktura at industriya, pagpoproseso ng pagkain at pang-agrikulturang proseso, panserbisyo at komersiyal na proseso, at iba pang pagkasunog ng gasolina.
- Sa mga ito, hindi gumagawa ang cogeneration at pag-refine ng petroleum ng mga emisyon ng Maliliit na Partikulo sa Diesel (Diesel Particulate Matter, DPM).
- Ang distribusyon ng mga emisyon ng DPM<sub>2.5</sub> ay inilalarawan sa gramo kada araw.



# Maliliit na Partikulo sa Diesel

## Mga Sasakyang-Dagat na Patungo sa Dagat / Komersiyal na Harbor Craft

- Ang Mga Sasakyang-Dagat na Patungo sa Dagat, Komersiyal na Harbor Craft, at panlibangang bangka ay isang anyo ng Mga Off-Road na Mobile na Emisyon ng DPM.
- Naaapektuhan nito ang mga lugar sa baybayin na malapit sa Mga Daungan.
- Ang distribusyon ng mga emisyon ng DPM<sub>2.5</sub> ay inilalarawan sa gramo kada araw.

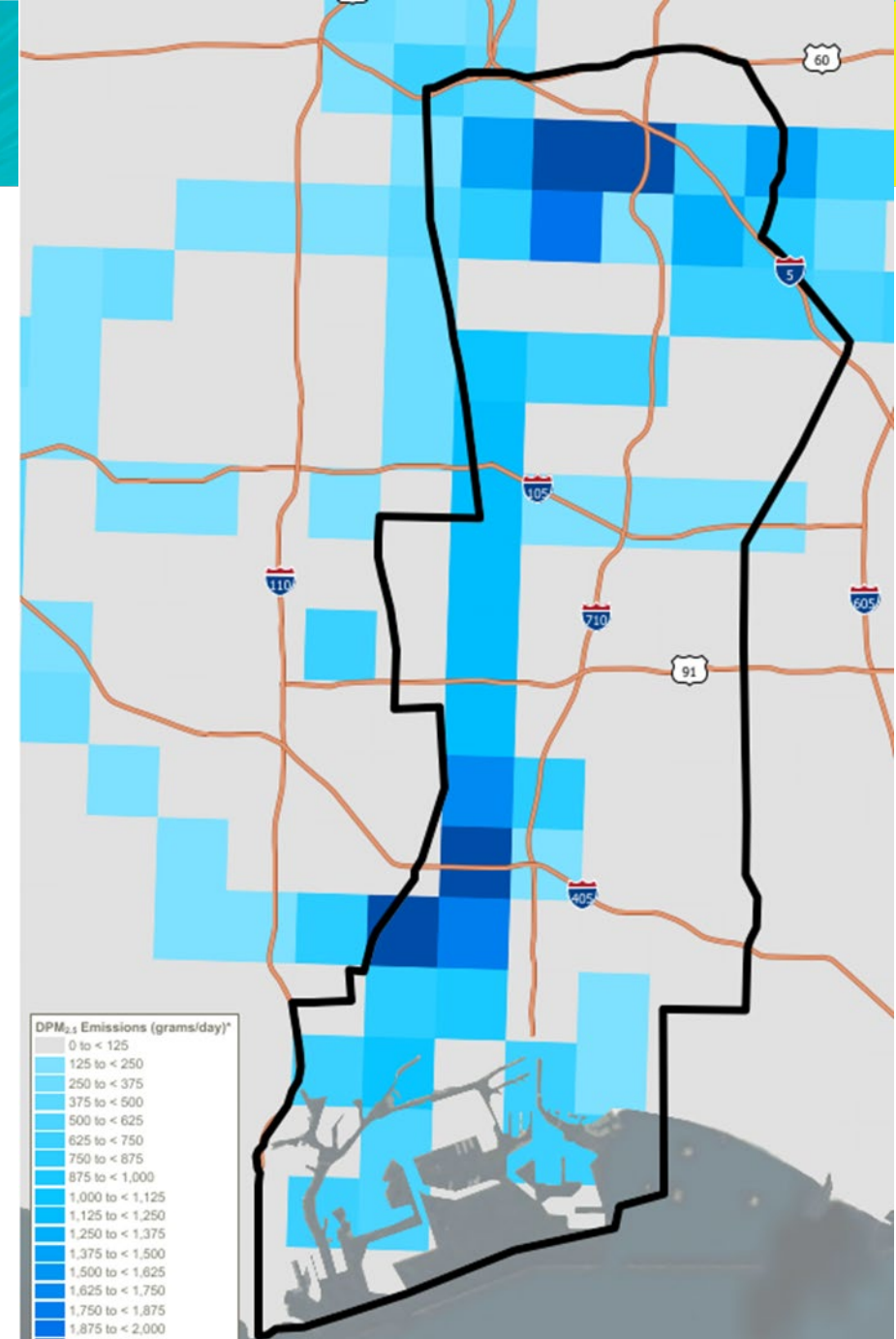


0 to < 125
125 to < 250
250 to < 375
375 to < 500
500 to < 625
625 to < 750
750 to < 875
875 to < 1,000
1,000 to < 1,125
1,125 to < 1,250
1,250 to < 1,375
1,375 to < 1,500
1,500 to < 1,625
1,625 to < 1,750
1,750 to < 1,875
1,875 to < 2,000
2,000 to < 5,000

# Maliliit na Partikulo sa Diesel

## Mga Makina ng Tren

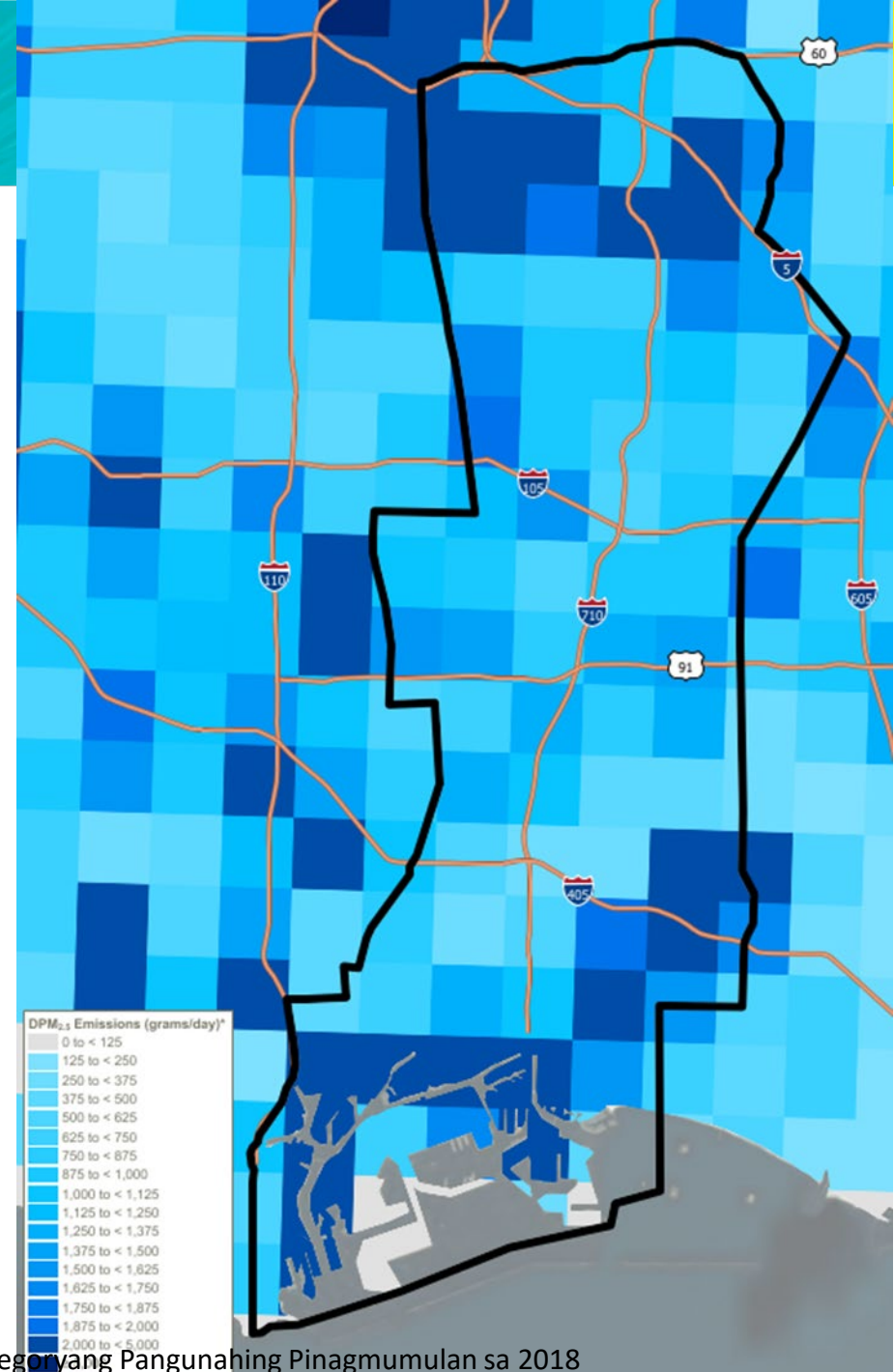
- Ang mga makina ng tren na pinapatakbo ng mga diesel na engine ay isang anyo ng Mga Mobile na Off-Road na Emisyon ng DPM.
- Sinusundan ng mga pattern ng emisyon na ito ang mga linya ng riles sa Pinag-aaralang Lugar sa I-710, kasama ang Alameda Corridor, ang mga intermodal na yarda ng riles, at iba pang linya ng riles para sa kargamento.
- Ang distribusyon ng mga emisyon ng DPM<sub>2.5</sub> ay inilalarawan sa gramo kada araw.



# Maliliit na Partikulo sa Diesel

## Off-Road na Kagamitan

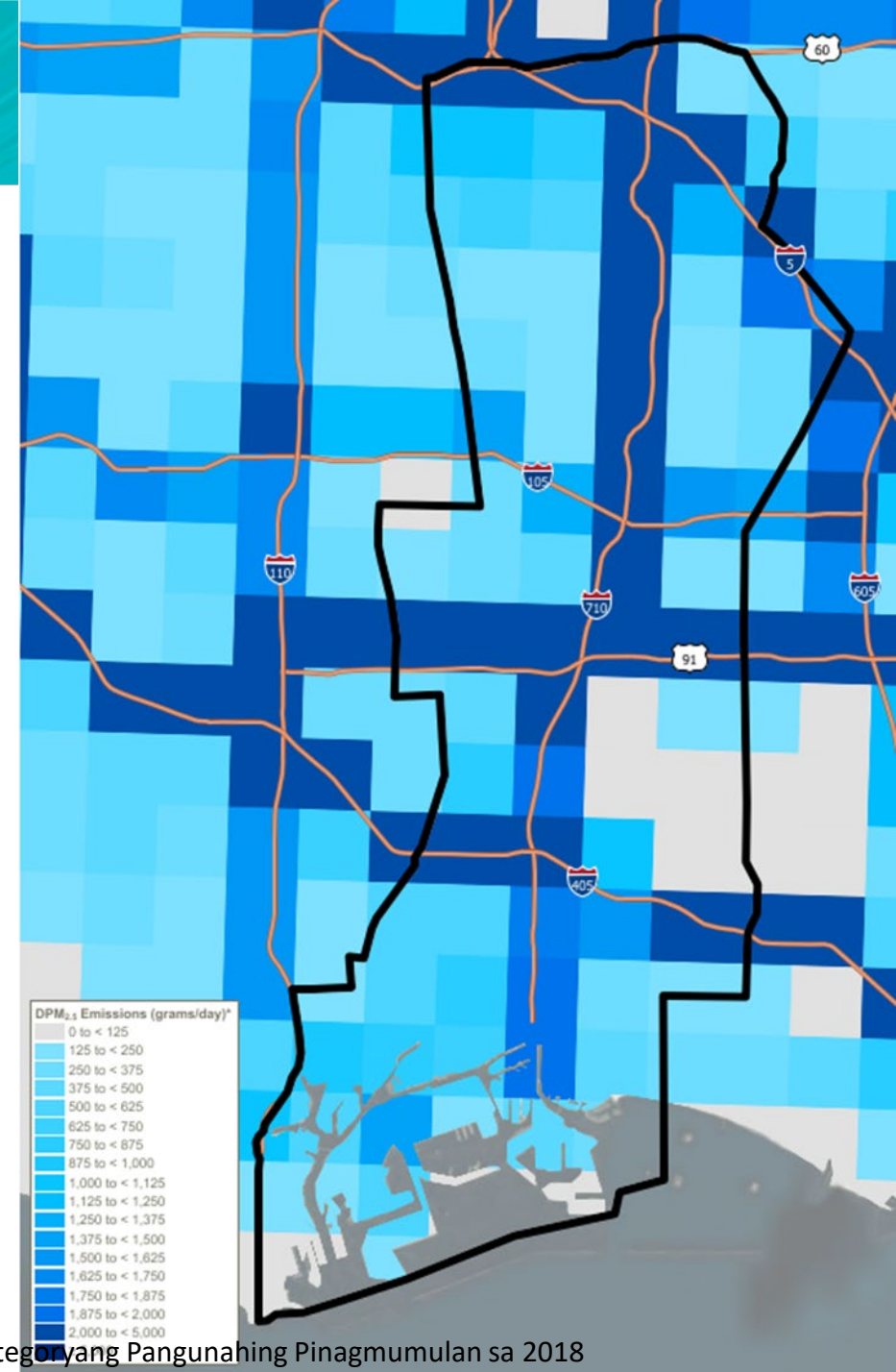
- Ang Off-Road na Kagamitan ay isa pang anyo ng Mga Mobile na Off-Road na Emisyon ng DPM.
- Kasama sa kategoryang ito ang off-road na kagamitan tulad ng kagamitan sa konstruksyon at kagamitan sa pangangasiwa ng kargamento. May kaugnayan ang mga pattern ng emisyon na ito sa mga paggamit sa pang-industriyang lupa sa loob ng Pinag-aaralang Lugar sa I-710.
- Ang distribusyon ng mga emisyon ng DPM<sub>2.5</sub> ay inilalarawan sa gramo kada araw.



# Maliliit na Partikulo sa Diesel

## Mga On-Road Mobile Source

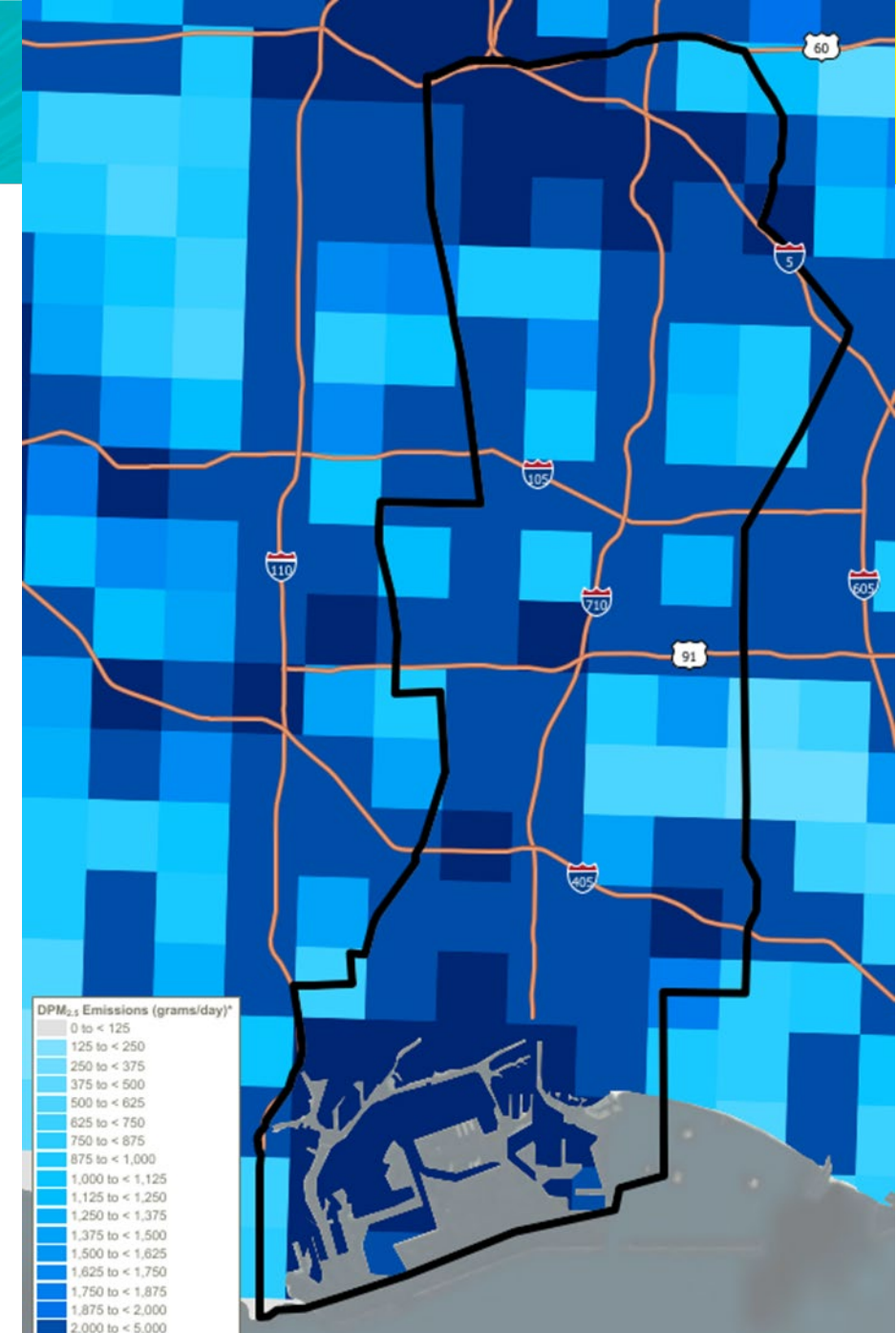
- Kasama sa mga On-Road na pinagmumulan ng Mga Emisyon ng DPM ang mga pampasaherong sasakyan para sa magaan, katamtaman, at mabigat na gawain, trak para sa magaan, katamtaman, at mabigat na gawain, motorsiklo, motor coach, motor home, at urban, pampaaralan, at iba pang bus.
- Kasama sa kategoryang on-road ang parehong sasakyang gumagamit ng gas at diesel, pero ang mga sasakyang gumagamit ng diesel lamang ang gumagawa ng mga emisyon ng DPM.
- Sinusundan ng mga pattern ng emisyon na ito ang mga pangunahing freeway corridor sa Pinag-aaralang Lugar sa I-710.
- Ang distribusyon ng mga emisyon ng DPM2.5 ay inilalarawan sa gramo kada araw



# Maliliit na Partikulo sa Diesel

## Lahat ng Pinagmulan

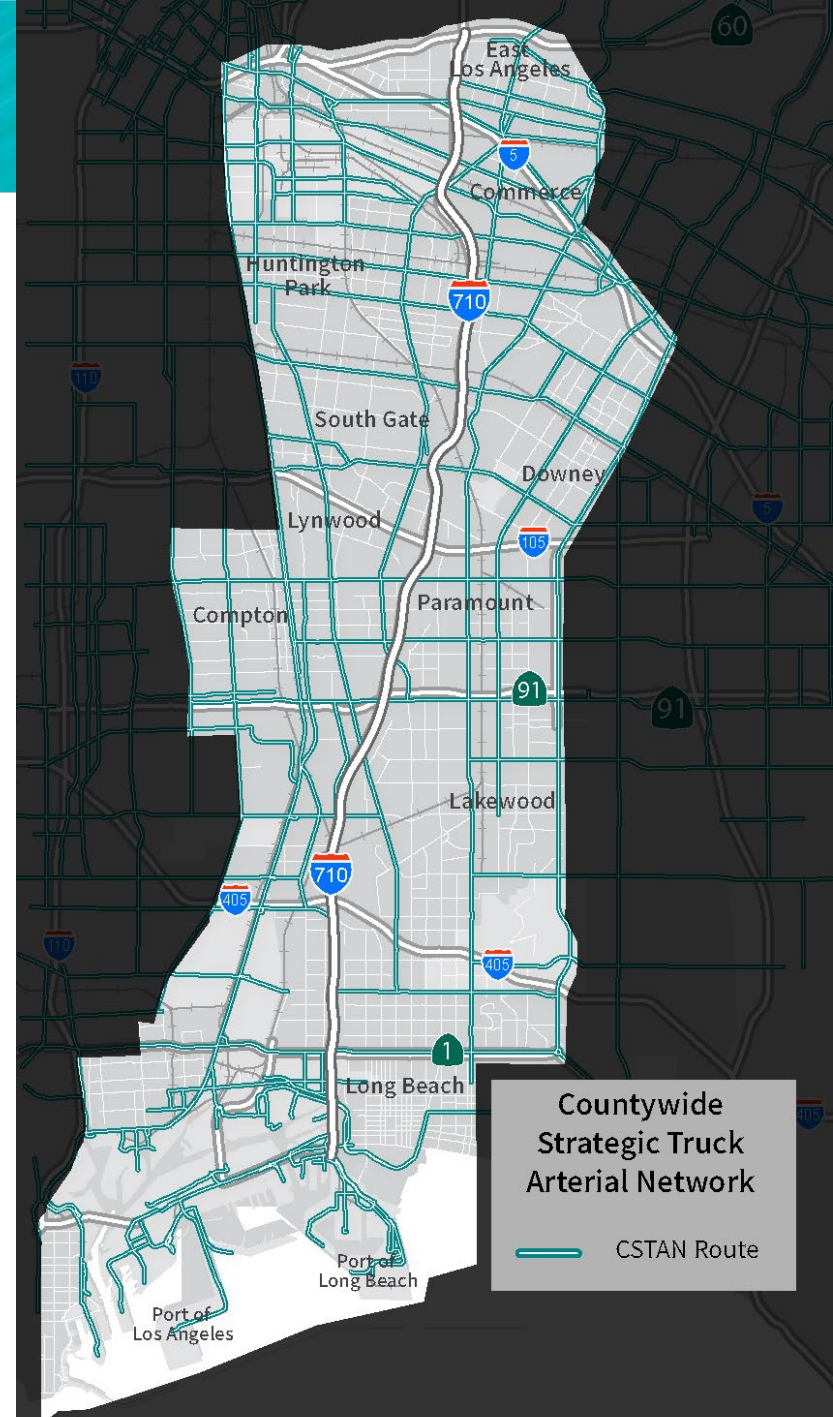
- Kasama sa mapang ito ang lahat ng pinagmumulan ng DPM nang magkakasama:
  - Mga Nakapirming Pinagmumulan:
  - Mga Sasakyang-Dagat na Patungo sa Dagat at Komersiyal na Harbor Craft
  - Mga Makina ng Tren
  - Off-Road na Kagamitan, at
  - Mga On-Road Mobile Source Ang distribusyon ng mga emisyon ng DPM2.5 ay inilalarawan sa gramo kada araw.



# Mga Sistema ng Transportasyon

# Estratehikong Arterial na Network ng Trak sa Buong County (Countywide Strategic Truck Arterial Network, CSTAN)

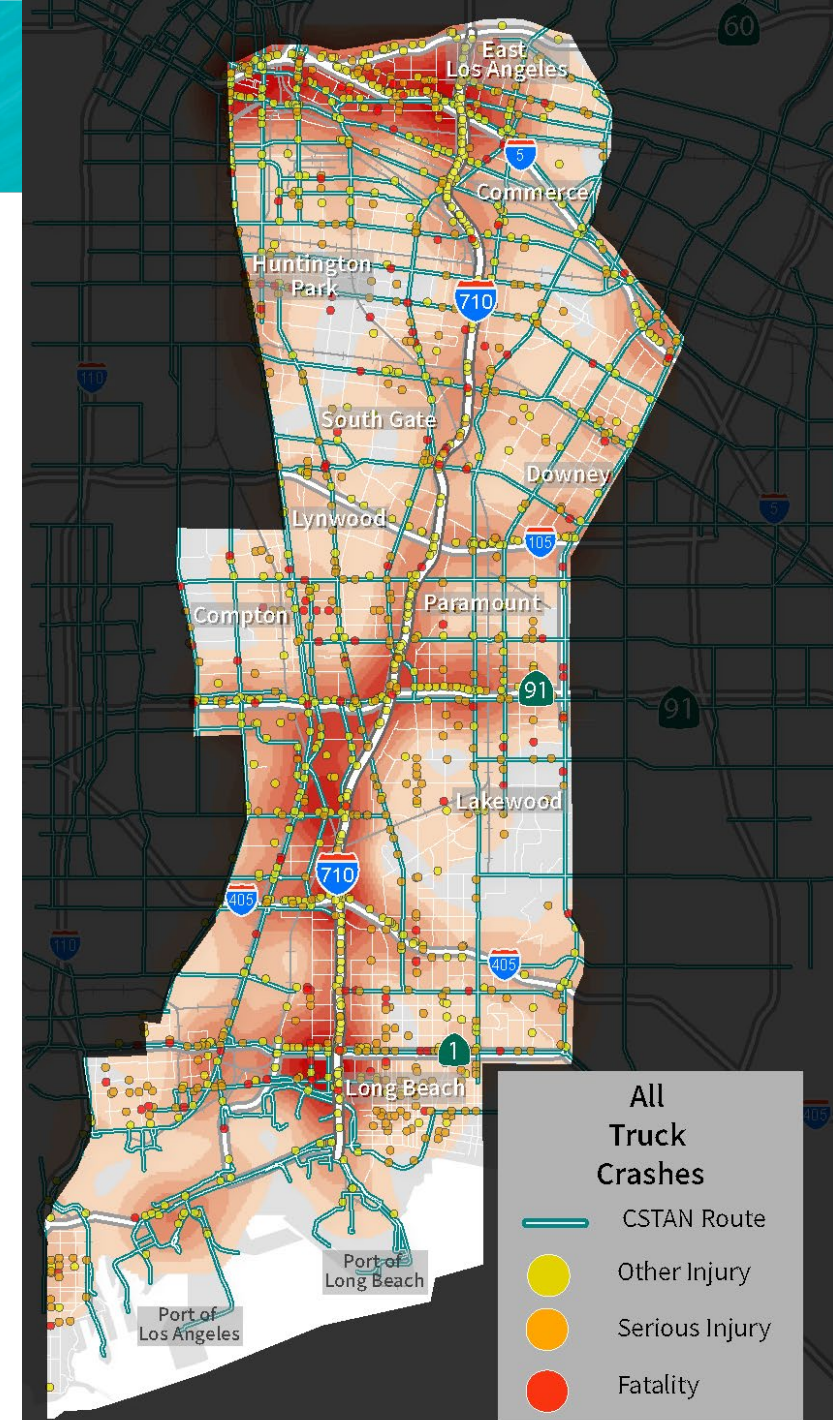
- Ano ang CSTAN at ang layunin nito?
  - Tukuyin ang pangunahing arterial na network ng trak sa LA County
  - Bigyang-prioridad ang mga pagpapahusay na nauugnay sa trak
  - Bawasan ang mga hindi pagkakasundo ng trak/naglalakad/bisikleta
  - Ituon ang database ng arterial na impormasyon sa trak para sa pagpapalano at sa industriya ng trak
  - Tumulong na makagawa ng sistema sa ruta ng trak para sa maraming hurisdiksyon
  - Suportahan ang pederal na Pangunahing Network ng Kargamento (Primary Freight Network, PFN)



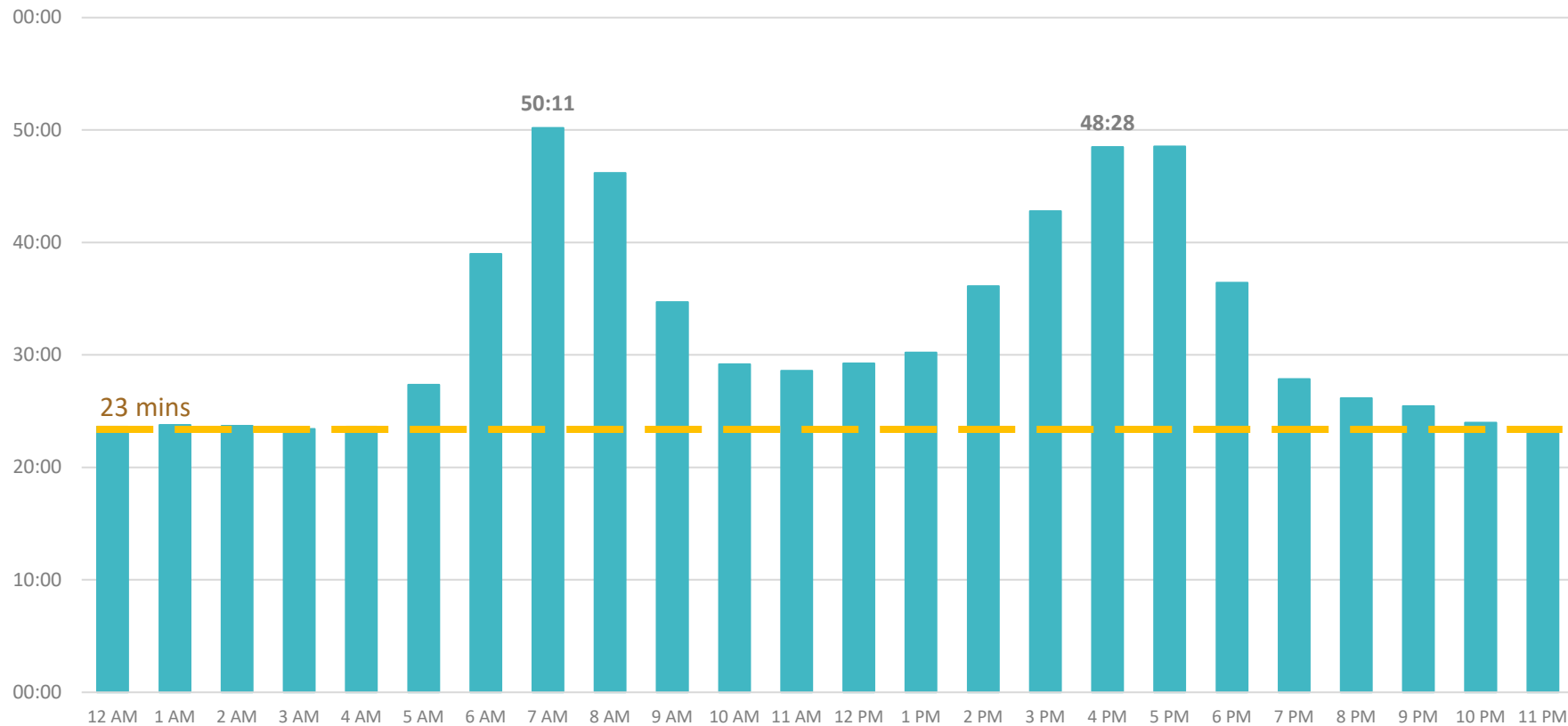
# Mga Pagbangga ng Trak at Network ng CSTAN

- Ang 710 Freeway ay may mataas na antas ng mga pagbangga ng trak na nagaganap sa buong lawak
- Kasama sa mga hot spot ang hilagang-kanlurang bahagi ng Pinag-aaralang Lugar at sa ilang ruta ng CSTAN;
  - Del Amo Blvd
  - Anaheim Street
  - PCH
  - Alameda Street
  - Long Beach Boulevard

Pinagmulan: Panrehiyong Pagsasama ng Mga Intelihenteng Sistema ng Transportasyon (Regional Integration of Intelligent Transportation Systems, RIITS)

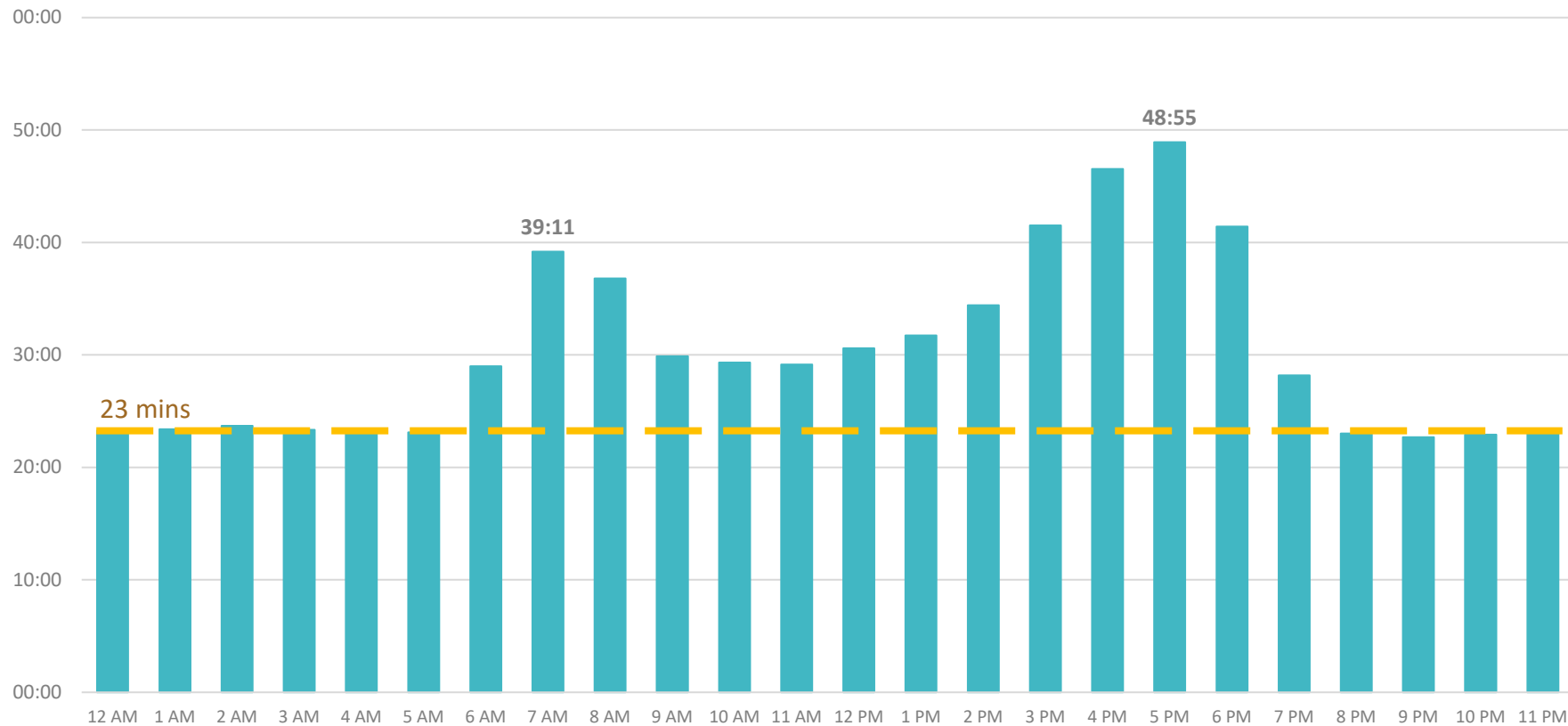


# Oras ng Pagbiyahe – Pahilaga sa I-710 Freeway



Sa mga oras sa umaga at tanghali/gabi na may pinakamaraming bumibiyahe, ang oras ng pagbiyahe ay mas matagal at nakakaranas ang mga bumibiyahe ng mga paulit-ulit na antala.

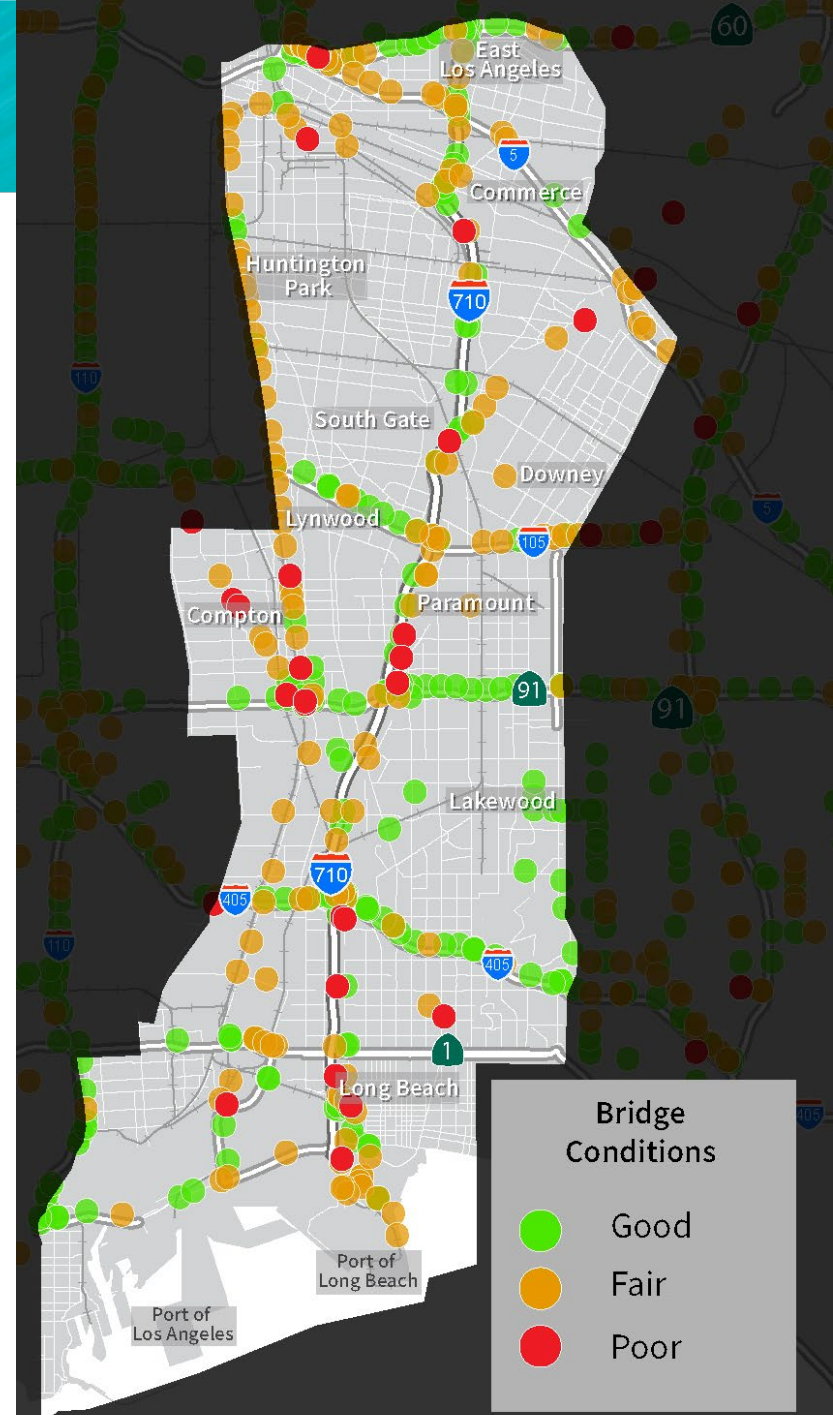
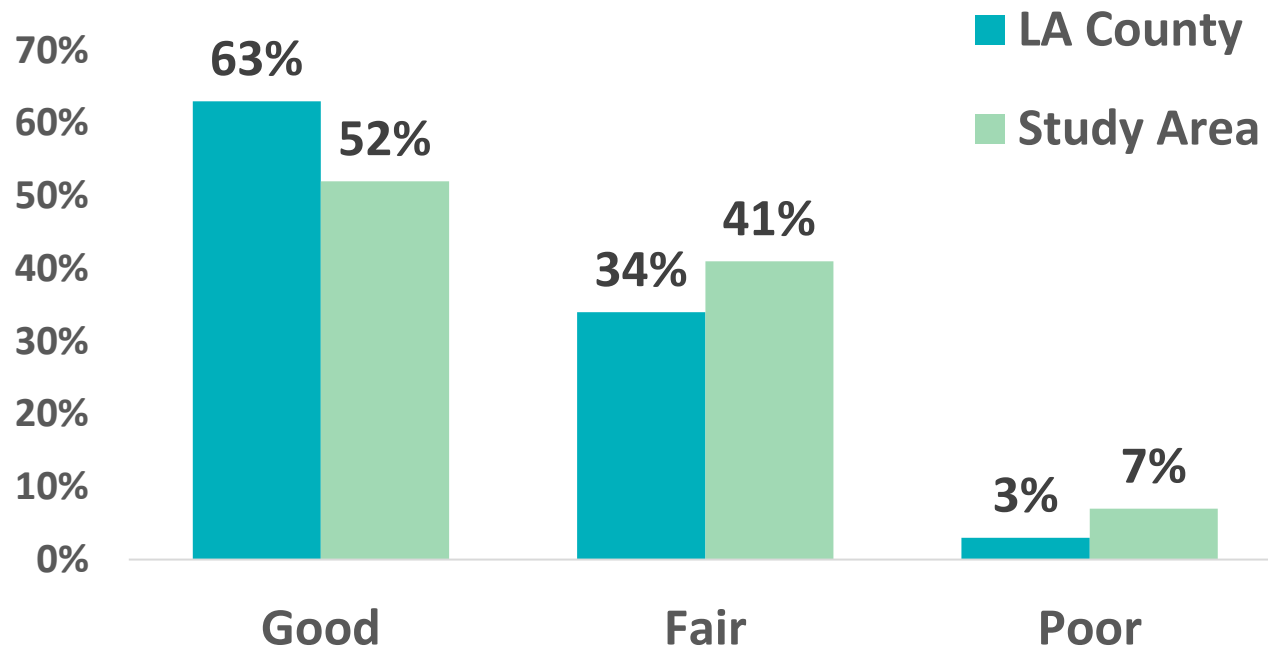
# Oras ng Pagbiyahe – Patimog sa I-710 Freeway



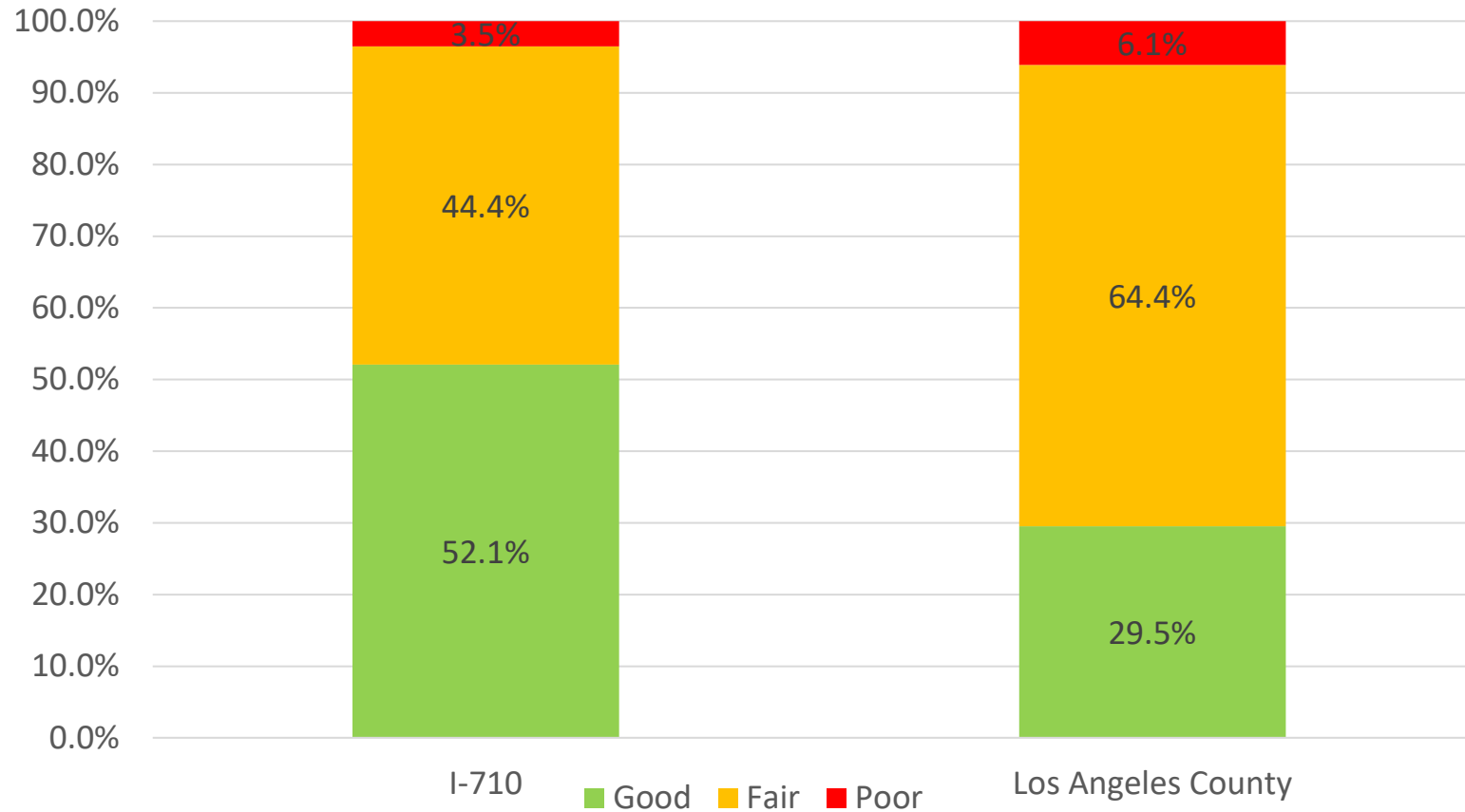
Sa mga oras sa umaga at tanghali/gabi na may pinakamaraming bumibiyaha, ang oras ng pagbiyahe ay mas matagal at nakakaranas ang mga bumibiyaha ng mga paulit-ulit na antala.

# Kondisyon ng Tulay

- Nagtatampok ang Pinag-aaralang Lugar sa 710 ng lubos na mas madaming tulay na nasa hindi mabuti at mabuting kondisyon kaysa sa LA County
- Maraming tulay sa I-710 ang nasa hindi mabuting kondisyon

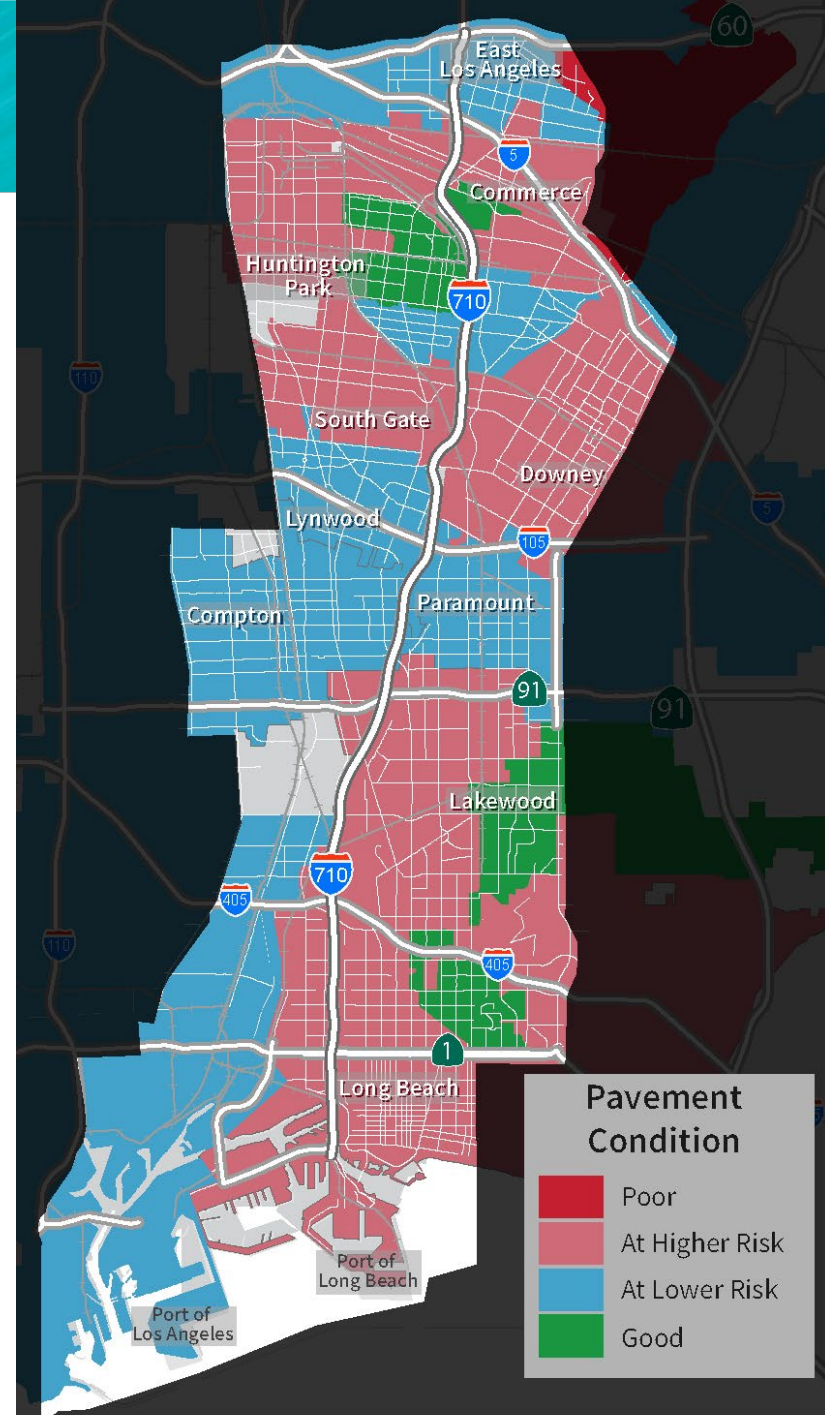


# Kondisyon ng Pavement sa Freeway – I-710 Kumpara sa LA County



# Kondisyon ng Lokal/Arterial na Pavement

- Inuuri ng Kondisyon ng Pavement, na iniuulat sa antas ng Lungsod o Hurisdiksyon, ang mga lokal at arterial na kalsada gamit ang apat na antas
  - Hindi Mabuti
  - Nasa Mas Mataas na Panganib
  - Nasa Mas Mababang Panganib
  - Mabuti No jurisdictions in the 710 Study Area have their roads classified as “Poor” however more than half of the area is classified as “At Higher Risk”
- Nakabatay ang kondisyon sa pag-uulat ng mga lungsod, pati na sa mga pagtatantiya. Kung hindi nag-ulat ang isang lungsod, maaaring naiiba ang mga aktuwal na kondisyon



Pinagmulan: NCE. Pagtatasa sa Mga Pangangailangan sa Mga Lokal na Kalsada at Daanan sa Buong Estado ng California, 2021

# Diskusyon ng Task Force

# Pagkomento ng Publiko

Bibigyan kayo ng 2 minuto para magtanong o magkommento, para masulit ang paglahok

02:00

mins:  secs:  type:

 Breaktime for PowerPoint by Flow Simulation Ltd.

Pin controls when stopped

# Mga Paparating na Pagpupulong



**710 TASK FORCE**

## Share Your Vision and Goals for the I-710 South Corridor!

Metro and Caltrans are developing strategies for improving the I-710 South Corridor between its terminus in Long Beach and SR-60 in East Los Angeles. In planning for future projects and programs along this important corridor, Metro and Caltrans are seeking input from community members regarding your priorities for mobility and livability, among other aspects. Understanding these priorities will help us establish a Vision and Goals Statement for future improvements.

### Complete a Survey

Metro and Caltrans invite you to take a short survey that will be used to identify priority areas of concern for the I-710 South Corridor and communities. Your input will be summarized and presented to the 710 Task Force at upcoming meetings.

Complete the survey in English, Spanish, Khmer or Tagalog at [bit.ly/710VisionSurvey](http://bit.ly/710VisionSurvey) by **March 25, 2022**.



### Attend a Vision and Goals Public Meeting

Metro will host a public meeting to share the survey results and gather additional input on a preliminary Vision and Goals Statement.

All Metro meetings are held in ADA accessible facilities. Other ADA accommodations and translations are available by calling 323.466.3876 or California Relay Service at 711 at least 72 hours in advance.

### PLEASE JOIN US: VISION AND GOALS PUBLIC MEETING

**Wednesday, March 23, 2022  
5:30 pm- 7pm**

Registration Link: [tinyurl.com/VisionandGoalsPublicMeeting](https://tinyurl.com/VisionandGoalsPublicMeeting)  
Webinar ID: 840 4998 9434  
Passcode: 5851  
English Call-In: 213.338.8477

Llamada en español: 571.317.3112  
Código de acceso: 708-244-229

សេចក្តីសម្តី អំពីការហៅចូលប្រជុំ: 646.749.3122  
លេខកូដចូលប្រើ: 271-185-229

Mga Detalye sa Call-in sa Pagpupulong: 646.749.3122  
Kodigo: 728-502-509

*Habrá interpretación en español, jemer y tagalo.*  
មានការបកប្រែផ្ទាល់មាត់ ជាភាសាអេស្ប៉ាញ ភាសាខ្មែរ និងភាសាតាហ្គាឡុក។  
Ibibigay ang interpretasyon sa Espanyol, Khmer at Tagalog.

323.466.3876 x2  
Español  
323.466.3876

中文	x3	ភាសាខ្មែរ	x7
한국어	x4	ភាសាតាហ្គាឡុក	x8
Tiếng Việt	x5	ភាសាថៃ	x9
日本語	x6	ភាសាជប៉ុន	x10

## Pampublikong Pagpupulong para sa Pagpapaunlad ng Bisyon at Mga Tunguhin

> **Marso 23, 5:30-7:00 pm**

### Task Force

> Pagpupulong ng Task Force #7  
Abril 11, 5-7:30 pm

> Pagpupulong ng Task Force #8  
Mayo 9, 5-7:30 pm

## Komite sa Pamumuno ng Komunidad

> Komite sa Pamumuno ng Komunidad  
Marso 31, 5:00-6:30 pm

## Working Groups

> Walang Emisyong Trak (dating kilala bilang Clean Truck

Marso 23, 5:30-7:00 pm

> Working Group sa Katarungan  
Abril 5, 5-7:30 pm

# Manatiling konektado sa proyektong ito



Michael Cano, *Executive Officer (Interim)*  
*Countywide Planning & Development*  
Metro

One Gateway Plaza, MS 99-13-1  
Los Angeles, CA 90012



213.922.4710



*710corridor@metro.net*



*metro.net/projects/i-710-corridor*



*@metrolosangeles*



*losangelesmetro*

**Salamat sa pagsali sa amin!**