



Metro

We're developing a new vision for the 710 corridor.

I-710 TASK FORCE



# សូមស្វាគមន៍!

យើងនឹងចាប់ផ្តើមនៅពេលបន្តិចទៀត។

កិច្ចប្រជុំក្រុមការងារលេខ 710 #6៖  
14 មីនា 2022



**Erika C.B. Morales**  
Partner, Morales + Morales Partners



**To listen to the meeting in another language:**

***Español:***

- > *Llamada en español:* 571.317.3122
- > *Código de acceso:* 638-484-501

***Khmer:***

- > *សេចក្តីលម្អិត អំពីការហៅចូលប្រជុំ:* 646.749.3122
- > *លេខកូដចូលប្រជុំ:* 738.834.117

***Tagalog:***

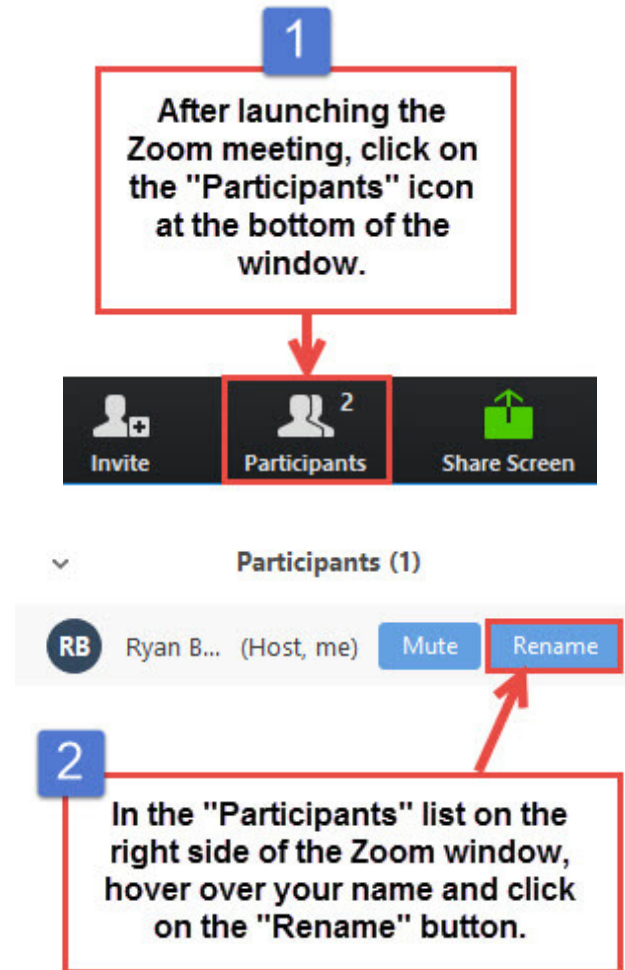
- > *Mga Detalye sa Call-in sa Pagpupulong:* 571.317.3112
- > *Kodigo:* 792-615-821

**Tech Support - Google phone line/text**

- > Phone: 323.609.3345
- > Monitoring, translation support

# Task Force Member Identification

Task Force Members, please change your Zoom screen name to include: Name and Organization Name



# Raise Hand / *Levantarse la mano*



- > Click **Raise Hand** in your meeting controls or
- > **Press\*9** on the phone line.
- > To lower your hand, click **Raise Hand** in your meeting controls.
- > Comments & questions can also be provided in writing by using the **Q&A** function.
- > The **Q&A** button is located on the control panel at the bottom of your screen.
- > If you're listening in on our Spanish, Khmer or Tagalog **phone** call-in lines and have a question or comment, please **press \*6** to unmute yourself and let the interpreter know.

- > *Haga clic en “**Raise Hand**” o “**Levantarse la mano**” en los controles de la reunión o*
- > ***Presiona \*9** en la línea telefónica.*
- > *Para bajar la mano, haga clic en “**Raise Hand**” o “**Levantarse la mano**” en los controles de la reunión.*
- > *Los comentarios y las preguntas también se pueden proporcionar por escrito mediante la función de **Q&A**.*
- > *El botón **Q&A** se encuentra en el panel de control en la parte inferior de la pantalla.*
- > *Si está escuchando nuestras líneas telefónicas en español, jemer o tagalo y tiene una pregunta o comentario, presione \* 6 para abrir la línea y avisar al intérprete.*

សូមស្វាគមន៍!

# វត្ថុបំណងនៃកិច្ចប្រជុំ

## > ក្រុមការងារដែលត្រូវ

- មើលក្រុមការងារសមធម៌ជាមុន
- បោះឆ្នោតដើម្បីបញ្ជាក់អំពីសមាជិកភាពនៃគណៈកម្មាធិការដឹកនាំសហគមន៍
- ទទួលបានការធ្វើបច្ចុប្បន្នភាពស្ថានភាពដែលមានស្រាប់
- ពិនិត្យមើល និងពិភាក្សាអំពីចក្ខុវិស័យគោល និងរបាយការណ៍គោលដៅ

# របៀបវារៈ:

ម៉ោង 5:00 នាទីល្ងាច ការស្នាក់មន្តី ការណែនាំឱ្យស្គាល់ និងការពិនិត្យមើលរបៀបវារៈ រត្តបំណងអង្គប្រជុំ (5 នាទី)

ម៉ោង 5:05 នាទីល្ងាច របៀបវារៈ #1: របាយការណ៍ក្រុមការងារ និងក្រុមអនុវត្តន៍គម្រោង (60 នាទី)

ម៉ោង 6:05 នាទីល្ងាច របៀបវារៈ #2: ចក្ខុវិស័យនិងគោលដៅ (70 នាទី)

ម៉ោង 7:15 នាទីល្ងាច របៀបវារៈ #3: មតិយោបល់សាធារណៈទូទៅ និងសុន្ទរកថាបិទបញ្ចប់ (10 នាទី)

7:25 នាទីយប់ អង្គប្រជុំនាពេលខាងមុខ (5 នាទី)

# របៀបវារៈ: លម្អិត

**ម៉ោង 5:00 នាទីល្ងាច ការស្នាក់មន្ត្រី ការណែនាំឱ្យស្គាល់ និងការពិនិត្យមើលរបៀបវារៈ: វគ្គបំណងអង្គប្រជុំ (5 នាទី)**

**ម៉ោង 5:05 នាទីល្ងាច របៀបវារៈ: #1: របាយការណ៍ក្រុមការងារ និងក្រុមអនុវត្តន៍គម្រោង (60 នាទី)**

- 1.1 របាយការណ៍ស្ថានភាពអំពីចំណុចលេចធ្លោ (10 នាទី)
  - a. ការធ្វើបច្ចុប្បន្នភាពធម្មនុញ្ញរបស់ក្រុមការងាររដ្ឋក្រៅខាងត្បូងលេខ I-710 ដែលបានកែប្រែឡើងវិញ
  - b. ការធ្វើបច្ចុប្បន្នភាពគណៈកម្មាធិការសម្របសម្រួល
  - c. ការធ្វើបច្ចុប្បន្នភាពឧបករណ៍វាយតម្លៃ និងការរៀបចំគម្រោងសមធម៌ (EPET)
- 1.2 របាយការណ៍អំពីកិច្ចប្រជុំនៅខាងក្រៅ (50 នាទី)
  - a. របាយការណ៍អំពីក្រុមការងារនៅខាងក្រៅ (15 នាទី)
    - i. រថយន្តដឹកទំនិញដែលគ្មានការបំភាយឧស្ម័ន (កាលពីមុនរថយន្តដឹកទំនិញស្អាតកាល)
    - ii. ការតែងតាំង និងលិខិតគាំទ្រ SB 671
    - iii. យុទ្ធសាស្ត្រចូលរួមរបស់សហគមន៍ Community Leadership Committee Evaluation Criteria
  - b. ការបោះឆ្នោត និងសំណើរបស់សមាជិកភាព CLC (35 នាទី)
    - i. រពិភាក្សារបស់ក្រុមការងារ (15 នាទី)
    - ii. **មតិយោបល់សាធារណៈ:** (10 នាទី)
    - iii. របោះឆ្នោតដែលត្រូវបញ្ជាក់អំពីសមាជិកភាពរបស់គណៈកម្មាធិការដឹកនាំសហគមន៍ (10 នាទី)

**ម៉ោង 6:05 នាទីល្ងាច របៀបវារៈ: #2: ចក្ខុវិស័យនិងគោលដៅ (70 នាទី)**

- 2.1 ទិដ្ឋភាពរួម និងការធ្វើបច្ចុប្បន្នភាព (10 នាទី)
  - a. ចក្ខុវិស័យ និងគោលដៅ: ទិដ្ឋភាពរួមលើចំណុចមតិរួមដំណាក់កាលទី II
  - b. ការធ្វើបច្ចុប្បន្នភាពការចូលរួមរបស់សហគមន៍
  - c. ការស្តង់ដារអំពីចក្ខុវិស័យ និងគោលដៅ: អ្វីដែលយើងកំពុងធ្វើ
- 2.2 ចក្ខុវិស័យគោល និងរបាយការណ៍អំពីគោលដៅ (25 នាទី)
  - a. លដៅ និងចក្ខុវិស័យគោល
- 2.3 រច្ចើបច្ចុប្បន្នភាពស្ថានភាពដែលមានស្រាប់ (20 នាទី)
- 2.4 ការពិភាក្សារបស់ក្រុមការងារ និងមតិយោបល់សាធារណៈ: (15 នាទី)
  - i. រពិភាក្សារបស់ក្រុមការងារ (10 នាទី)
  - ii. **មតិយោបល់សាធារណៈ** (5 នាទី)

**ម៉ោង 7:15 នាទីល្ងាច របៀបវារៈ: #3: មតិយោបល់សាធារណៈទូទៅ និងសុន្ទរកថាបិទបញ្ចប់ (10 នាទី)**

**7:25 នាទីយប់ អង្គប្រជុំនាពេលខាងមុខ (5 នាទី)**

**Task Force**

- កិច្ចប្រជុំក្រុមការងារ #7 (ថ្ងៃទី 11 ខែមេសា ម៉ោង 5-7:30 នាទីយប់)
- កិច្ចប្រជុំក្រុមការងារ #8 (ថ្ងៃទី 9 ខែឧសភា ម៉ោង 5-7:30 នាទីយប់)

**Working Group**

- រថយន្តដឹកទំនិញដែលគ្មានការបំភាយឧស្ម័ន (កាលពីមុនគេហៅថា រថយន្តដឹកទំនិញស្អាត) (ថ្ងៃទី 22 ខែមីនា ម៉ោង 1-2:30 នាទីរសៀល)
- ក្រុមការងារសមធម៌ (ថ្ងៃទី 5 ខែមេសា ម៉ោង 5-7:30 នាទីយប់)

កិច្ចប្រជុំសាធារណៈអំពីការអភិវឌ្ឍចក្ខុវិស័យ និងគោលដៅ (ថ្ងៃទី 23 ខែមីនា ម៉ោង 5:30-7:00 នាទីយប់)

គណៈកម្មាធិការដឹកនាំសហគមន៍ (ថ្ងៃទី 31 ខែមីនា ម៉ោង 5:00-6:30 ល្ងាច) 10





IF THERE IS NO CONSENSUS, IS THERE ROOM TO MAKE AMENDMENTS?

CAN PUBLIC CONTRIBUTE BY MAKING PROPOSALS?

CLARIFY HOW PUBLIC WILL BE CONSIDERED IN DECISION MAKING



APPLY TO COMMUNITY LEADERSHIP

ATTEND CLC MEETINGS

PUBLIC WORKSHOP MEETINGS

IS IT POSSIBLE TO ACCESS INFORMATION ON EARLY ACTION PROJECTS?



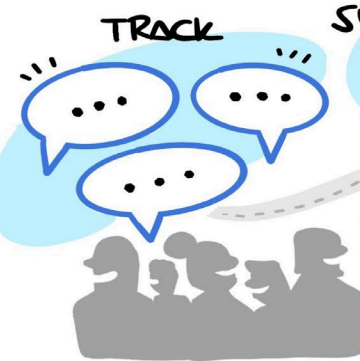
THESE PROJECTS DONT YET FORMALLY EXIST

WILL BE GENERATED FROM GOALS PROCESS

ALTERNATIVE SC IS NO LONGER BEING PERSUED



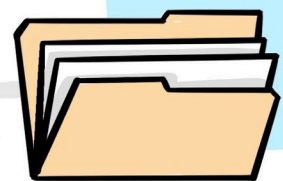
WE WANT TO START FRESH W/ NEW GOALS AND VISION



TRACK

SUMMARIZE

DELIVER



PUBLIC COMMENT TO TASKFORCE MEMBERS

A SURVEY WILL BE SENT TO CAPTURE YOUR GOALS

BEFORE MEETING WOULD BE BEST



YOUR COMMENT IS NEEDED

**នាទីល្ងាច របៀបវារៈ: #1:**  
**របាយការណ៍ក្រុមការងារ និងក្រុមអនុវត្តន៍គម្រោង**

**នាទីល្ងាច របៀបវារៈ: #1.1:**  
**របាយការណ៍ស្ថានភាពអំពីចំណុចលេចធ្លោ**

# ការធ្វើបច្ចុប្បន្នភាពធម្មនុញ្ញរបស់ក្រុមការងារផ្លូវក្រវាត់ខាងត្បូងលេខ I-710 ដែលបានកែប្រែឡើងវិញ

- > ភាសាធម្មនុញ្ញនៅលើទំព័រទី 2, 11, 15 ត្រូវបានធ្វើបច្ចុប្បន្នភាព៖
  - ក្រុមការងារមានសិទ្ធិធ្វើវិសោធនកម្មធម្មនុញ្ញនៅគ្រប់កិច្ចប្រជុំនាពេលអនាគត។
  - គណៈកម្មាធិការដឹកនាំសហគមន៍អាចផ្តល់ការណែនាំសម្រាប់ការធ្វើវិសោធនកម្មដល់ក្រុមការងារសម្រាប់ការពិចារណានៅកិច្ចប្រជុំនាពេលអនាគត។
  - ការណែនាំរបស់គណៈកម្មាធិការដឹកនាំសហគមន៍ និងការបញ្ចូលជាសាធារណៈសម្រាប់ដំណាក់កាលនីមួយៗនៃដំណើរការរបស់ក្រុមការងារនឹងត្រូវបានផ្តល់ជូនក្រុមប្រឹក្សា Metro ជាផ្នែកមួយនៃរបាយការណ៍ចុងក្រោយ។

# ការធ្វើបច្ចុប្បន្នភាពគណៈកម្មាធិការសម្របសម្រួល

- > តំណាងសមាជិករបស់ក្រុមការងារ
  - Sylvia Betancourt ជាអ្នកគ្រប់គ្រងគម្រោងប្រចាំនៅអង្គការសម័ន្ធ Long Beach សម្រាប់កុមារដែលមានជំងឺហ៊ីត
  - Elizabeth Alcantar អភិបាល ក្រុង Cudahy
  - Sharon Weissman ជាអនុប្រធានក្រុមប្រឹក្សាភិបាលនៃកំពង់ផែ Long Beach
- > តំណាង CLC
  - សមាជិក CLC 2 នាក់ (ដែលបានជ្រើសរើសនៅកិច្ចប្រជុំដំបូងនៃ CLC នៅចុងខែមីន)

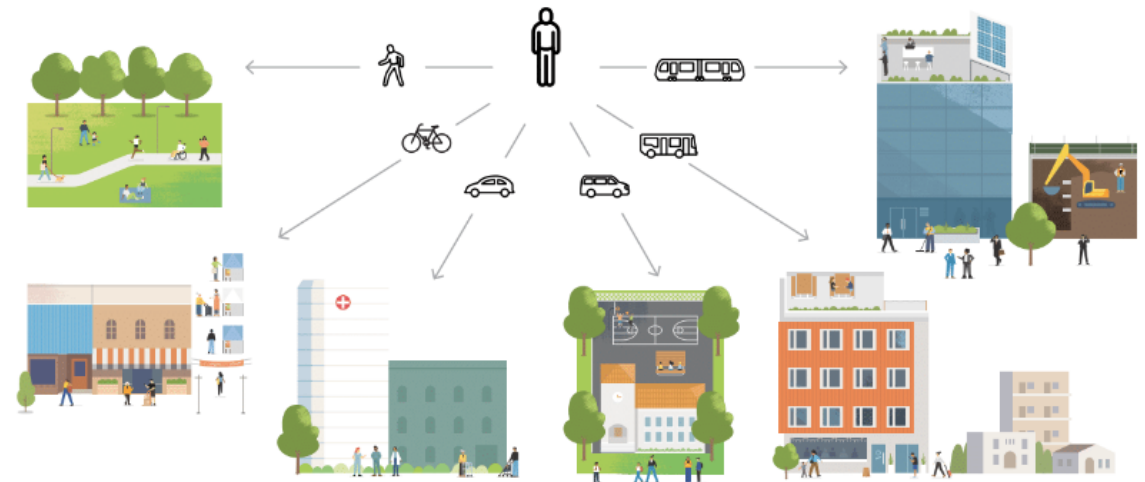
## Coordinating Committee Meetings\*

- > **Frequency:** Monthly, one week following each Task Force meeting
- > **Purpose:** Plan meetings and support CLC and 710 Task Force
- > **Members:** Three Existing Task Force members and Two CLC Members
- > **Format:** Internal Teams or Zoom Meetings

# Equity Planning and Evaluation Tool (EPET) Update

- > EPET មានគោលបំណងណែនាំ និងលើកកម្ពស់ដំណើរការនេះ ដើម្បីជំរុញឱ្យមានលទ្ធផលសមធម៌ ដោយយល់ថាមានវិសមភាពដែលបង្កើតផលប៉ះពាល់មិនស្មើគ្នា។
- > EPET នឹងជួយ៖
  - 1) កំណត់វិសមភាព
  - 2) ស្វែងយល់ពីមូលហេតុដើមនៃវិសមភាពទាំងនោះ និង
  - 3) អភិវឌ្ឍនិងអនុវត្តគម្រោងវិនិយោគតាមវិធីដែលផ្តល់លទ្ធផលកាន់តែមានសមធម៌
- > ចំណុចត្រួតពិនិត្យរបស់ EPET ត្រូវបានរួមបញ្ចូលនៅក្នុងកិច្ចប្រជុំមួយចំនួនរបស់ក្រុមការងារ ដើម្បីចែករំលែកការវិវឌ្ឍ និងធនធាន និងរក្សាមូលដ្ឋាននៅក្នុងឧបករណ៍បាន

Metro recognizes that vast disparities exist in access to opportunities, including *jobs, housing, community resources, healthy communities and mobility options*. Transportation is an essential lever to enabling access and improving quality of life for LA County.



# Equity Planning and Evaluation Tool (EPET) Update

## ធាតុរបស់ EPET:



# EPET: ការភ្ជាប់លទ្ធផលសហគមន៍ទៅនឹងលទ្ធផលគម្រោង

ការភ្ជាប់លទ្ធផលសហគមន៍ទៅនឹងលទ្ធផលគម្រោង

វិភាគទិន្នន័យ

ចូលរួមជាមួយសហគមន៍

រៀបចំគម្រោងសម្រាប់លទ្ធផលសមធម៌

ការអនុវត្តសំណើ

វាយតម្លៃទំនាក់ទំនងនិងរក្សាទំនួលខុសត្រូវ

## EPET និងវាយតម្លៃ:

- បញ្ហាដែលត្រូវដោះស្រាយ រួមទាំងគោការណ៍ កម្មវិធី គំនិតផ្តួចផ្តើម ផែនការ គម្រោងដែលបានស្នើប៉ុន្តែមិនទាន់បង្កើតឡើងពេញលេញ និង/ឬសកម្មភាពដែលបានស្នើផ្សេងទៀត
- តំបន់ឱកាសដែលអាចទទួលបានផលប៉ះពាល់ពីសកម្មភាពដែលបានស្នើ (ឧ: ការងារ ចល័តភាព សុខភាព ការអប់រំ។ល។)
- លទ្ធផលដែលចង់បានរបស់សហគមន៍ដែលសកម្មភាពនឹងចូលរួមចំណែក

# EPET: វិភាគទិន្នន័យ

Connecting  
Community  
Results to Project  
Outcomes

វិភាគ  
ទិន្នន័យ

ចូលរួម  
ជាមួយសហ  
គមន

រៀបចំ  
គម្រោង  
សម្រាប់លទ្ធ  
ផលសមធិម

ការអនុវត្ត  
សំណើ

វាយតម្លៃ  
ទំនាក់ទំនង  
និងរក្សាទំនួល  
ខុសត្រូវ

## EPET នឹងវាយតម្លៃ៖

- ថា តើមានតំបន់ភូមិសាស្ត្រដែលបានរងផលប៉ះពាល់ឬអត់
- ប្រជាសាស្ត្រនៃតំបន់ អ្នកប្រើប្រាស់ និងសហគមន៍ផ្សេងទៀតដែលរងផលប៉ះពាល់
- អ្វីដែលទិន្នន័យប្រាប់យើងអំពីវិសមភាពពូជសាសន៍ ជាតិពន្ធនុ និងប្រាក់ចំណូលរបស់សហគមន៍ដែលមានស្រាប់ ដែលអាចជះឥទ្ធិពលលើលទ្ធផលរបស់សកម្មភាពដែលបានស្នើ
  - នឹងប្រើប្រភពទិន្នន័យគ្មានមូលដ្ឋានច្បាស់លាស់ បរិមាណ និងគុណភាព
- ថា តើទិន្នន័យមេត្រិកនៃប្រតិបត្តិការបង្ហាញវិសមភាពពូជសាសន៍ដែលមានស្រាប់ ពាក់ព័ន្ធនឹងសកម្មភាពដែលបានស្នើឬអត់
- ថា តើលទ្ធផលកាន់តែមានសមធម៌អាចត្រូវបានទុកក្នុងបណ្ណសារឬអត់

# EPET: Engage the Community

Connecting  
Community  
Results to Project  
Outcomes

Analyze Data

ចូលរួម  
ជាមួយសហ  
គមន៍

រៀបចំ  
គម្រោង  
សម្រាប់លទ្ធ  
ផលសមធិម

ការអនុវត្ត  
សំណើ

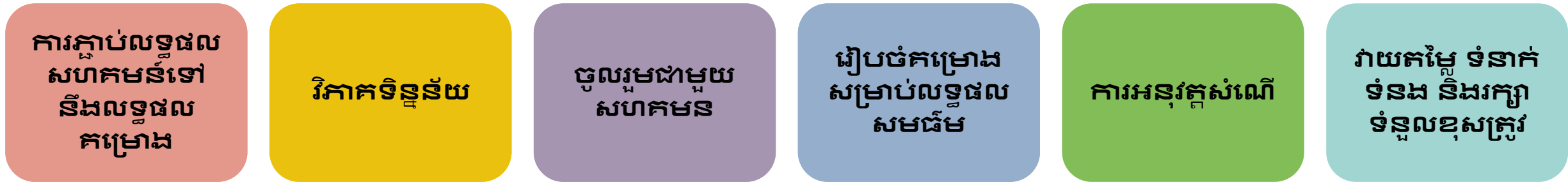
វាយតម្លៃ  
ទំនាក់ទំនង  
និងរក្សាទំនួល  
ខុសត្រូវ

## EPET នឹងវាយតម្លៃ៖

- អ្វីដែលយើងដឹងអំពីសហគមន៍ (ប្រវត្តិ ទំនាក់ទំនង និងការចូលរួមពីមុនជាមួយ Metro)
- ព្រឹត្តិការណ៍ប្រវត្តិសាស្ត្រ ការសម្រេចចិត្ត ឬការឈប់ធ្វើការវិនិយោគដែលបានចូលរួមចំណែកទៅក្នុងស្ថានភាពសហគមន៍
- តើនរណាគឺជាសមាជិកសហគមន៍ដែលងាយរងគ្រោះ និងមិនសំខាន់ជាងគេបំផុត?
  - តើពួកគេបានចូលរួមនៅដំណាក់កាលមួយណា? តើឧបករណ៍ និងព័ត៌មានត្រូវបានផ្តល់ដោយរបៀបណា?
  - តើការបារម្ភ វិសមភាព ឬបញ្ហាអ្វីខ្លះត្រូវបានលើកឡើង? តើមានឧបសគ្គដែលបានរារាំងការចូលរួមដែរឬទេ?
- ការស្វែងរកមូលហេតុដើមដែលបានបង្កើត ឬបណ្តាលឱ្យមានវិសមភាព
- តើនរណាទំនងជាទទួលបានអត្ថប្រយោជន៍ ឬទទួលបានបន្តកពីសកម្មភាពដែលបានស្នើ?

# Equity Planning and Evaluation Tool (EPET) Update

## ធាតុរបស់ EPET:



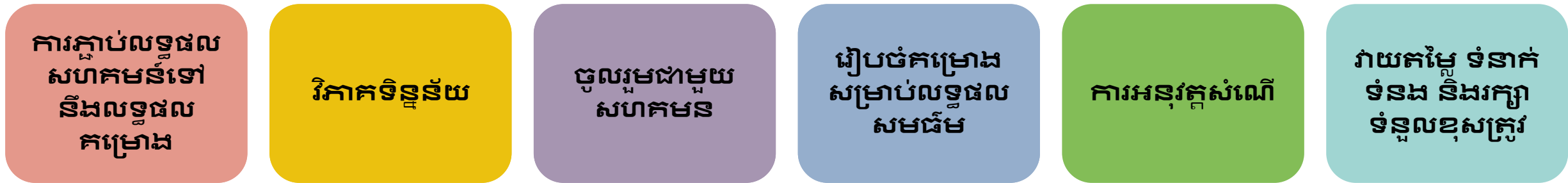
នៅក្នុងវិសាលភាពនៃគម្រោងបច្ចុប្បន្ន

### ទំនាក់ទំនងរវាងដំណើរការ EPET និងក្រុមការងារ:

- > ការពិនិត្យមើលស្ថានភាពដែលមានស្រាប់ជួយបង្កើតការយល់ដឹងអំពីប្រជាសាស្ត្រ តំបន់ ឬអ្នកប្រើប្រាស់ដែលរងផលប៉ះពាល់ ឬតំបន់ភូមិសាស្ត្រ និងវិសមភាពសហគមន៍
- > ការយល់ដឹងអំពីបញ្ហា បញ្ហាប្រឈម និងឱកាសជួយដល់ការបង្កើតចក្ខុវិស័យ និងគោលដៅសម្រាប់ផ្លូវក្រវាត់ដែលផ្តល់ការគាំទ្រដល់លទ្ធផលសមធម៌

# Equity Planning and Evaluation Tool (EPET) Update

## ធាតុរបស់ EPET:



នៅក្នុងវិសាលភាពនៃគម្រោងបច្ចុប្បន្ន

- > ក្រុមការងារយុទ្ធសាស្ត្រចូលរួមរបស់សហគមន៍បានគាំទ្រដល់ធាតុចូលរួមរបស់ EPET
- > ក្រុមការងារសមធម៌ (EWG) នឹងជួយគាំទ្រដល់ការអនុវត្តនៃលទ្ធផលសរុបរបស់ EPET
  - កិច្ចប្រជុំ EWG ដំបូងនឹងធ្វើឡើងនៅថ្ងៃទី 5 ខែមេសា ឆ្នាំ 2022 នៅម៉ោង 5 ល្ងាចតាមកម្មវិធី Zoom

របៀបវារៈ: #1.2៖  
របាយការណ៍កិច្ចប្រជុំ

# កិច្ចប្រជុំក្រុមការងារនៃកម្មវិធី ឡានដឹកទំនិញគ្មានការ បំភាយស្មៅ (អតិថិជនឡានស្អាត) រាយការណ៍

## សេចក្តីសង្ខេប

- > ធ្វើឡើងតាមរយៈកម្មវិធី Zoom នៅថ្ងៃព្រហស្បតិ៍ ទី 24 ខែកុម្ភៈ
- > អ្នកចូលរួម 26 នាក់ (សមាជិកក្រុមការងារ 15 នាក់ សមាជិកក្រុមការងារពីការិយាល័យ 2 នាក់ សមាជិកនៃសាធារណៈ 9 នាក់)
- > ប្រធានបទប្រជុំរួមមាន៖
  - ✓ ជម្រើសកម្មវិធីរថយន្តដឹកទំនិញស្អាត
  - ✓ រុករកឱកាសផ្តល់មូលនិធិ

## ការរំលេច

- ✓ ឧទាហរណ៍នៃកម្មវិធីរថយន្តដឹកទំនិញស្អាតដែលទទួលបានជោគជ័យ (ផ្អែកលើហេដ្ឋារចនាសម្ព័ន្ធ ផ្អែកលើរថយន្តដឹកទំនិញ ហាយប្រិដ ការពិចារណាផ្សេងទៀត)
- ✓ ការលើកទឹកចិត្តដ៏សំខាន់គឺត្រូវការជាចាំបាច់ ដើម្បីពន្លឿនទិដ្ឋារសម្រាប់ការដឹកជញ្ជូនទំនិញដែលគ្មានការបំភាយឧស្ម័ន។
- ✓ ការផ្តល់អាទិភាពដល់សមធម៌ និងការចូលរួមរបស់សហគមន៍គឺជាកន្លឹះនៃភាពជោគជ័យរយៈពេលវែង និងអត្ថប្រយោជន៍សុខភាពសាធារណៈ។
- ✓ ការរចនាកម្មវិធីឱ្យបានសមស្រប ដើម្បីបំពេញនូវឧបសគ្គដ៏ធំបំផុតសម្រាប់ការសម្របខ្លួនត្រូវបានចាត់ទុកថាជាការរួមបញ្ចូលគ្នានៃវិធីសាស្ត្រប្រកបដោយភាពច្នៃប្រឌិត។
- ✓ ការដាក់ចេញនូវការអនុវត្តល្អបំផុត ធនធានមូលនិធិ និងភាពជាដៃគូធ្វើឱ្យមានការពិបាកក្នុងការទទួលបានការលើកទឹកចិត្ត។
- ✓ ក្រុមការងារគួរតែត្រូវបានប្តូរឈ្មោះ ដើម្បីឆ្លុះបញ្ចាំងអំពីការផ្តោតលើការដាក់ពង្រាយរថយន្តដឹកទំនិញដែលគ្មានការបំភាយឧស្ម័ន។

# ព្រឹទ្ធសភា សេចក្តីស្នើច្បាប់ 671 ការតែងតាំង និង លិខិតគាំទ្រ

- > ក្រុមការងារលេខ 710 បានយល់ព្រមលើការដាក់បញ្ជូនលិខិតគាំទ្រមគ្គុទ្ទេសក៍សម្រាប់ការតែងតាំងក្រុមការងាររដ្ឋក្រវាត់លេខ I-710 ខាងត្បូង ជាផ្លូវក្រវាត់ដឹកជញ្ជូនទំនិញអាទិភាពសម្រាប់ការវាយតម្លៃអំពីប្រសិទ្ធភាពផ្លូវក្រវាត់ដឹកជញ្ជូនទំនិញដ៏ស្អាត SB 671 របស់ CTC។
- > ផ្លូវក្រវាត់ដែលត្រូវដាក់បញ្ជូនរួមមាន៖
  - ផ្លូវលឿនលឿន I-710 S ពី Long Beach ទៅ SR-60
  - កំពង់ផែ LA និង Long Beach
  - ផ្លូវក្រវាត់ Alameda
  - តំបន់សិក្សាផ្លូវក្រវាត់ខាងត្បូង I-710
- > ការពិចារណាផ្សេងទៀត៖
  - ការចូលរួមរបស់សហគមន៍សម្រាប់ការកំណត់ទីតាំង និងការអភិវឌ្ឍហេដ្ឋារចនាសម្ព័ន្ធ
  - អាទិភាពសម្រាប់ការវិនិយោគ ដោយសារការរំខាននៃសង្វាក់ផ្គត់ផ្គង់ និងតម្រូវការសម្រាប់ការវិនិយោគលើបច្ចេកវិទ្យាស្អាត

# ព្រឹទ្ធសភា សេចក្តីស្នើច្បាប់ 671 ការតែងតាំង និងលិខិត កាន់



COUNTY OF LOS ANGELES SUPERVISOR • FOURTH DISTRICT

**JANICE HAHN**



Los Angeles County Supervisor

**HILDA L. SOLIS**

First District



**HOLLY J. MITCHELL**

LOS ANGELES COUNTY SUPERVISOR ♦ 2ND DISTRICT

**SUELY SARO**

LONG BEACH CITY COUNCIL



**access**



# កិច្ចប្រជុំរបស់ក្រុមការងារយុទ្ធសាស្ត្រចូលរួមរបស់សហគមន៍ - របាយការណ៍ខាងក្រៅ

## សេចក្តីសង្ខេប

- > រៀបចំឡើងតាមតាមរយៈកម្មវិធី Zoom នៅថ្ងៃពុធ ទី 23 ខែកុម្ភៈ
- > អ្នកចូលរួមចំនួន 37 នាក់ (សមាជិកក្រុមការងារចំនួន 12 នាក់ សមាជិកសាធារណៈចំនួន 25 នាក់)
- > ប្រធានបទប្រជុំរួមមាន៖
  - សម្រេចបាននូវមតិរួមអំពីកត្តាបន្ថែម ដើម្បីកំណត់ចំនួនសមាជិកគណៈកម្មាធិការដឹកនាំសហគមន៍ (CLC) ក្នុងមួយដែនយុត្តាធិការ និងទំហំសរុបនៃ CLC
  - សម្រេចបាននូវមតិរួមអំពីលក្ខខណ្ឌជ្រើសរើស ដើម្បីវាយតម្លៃខ្លឹមសាររបស់បេក្ខជន CLC
  - Meet Here LA ជាប្រធានអ្នកប្រឹក្សា CLC និងទទួលដំណឹងអំពីការធ្វើបច្ចុប្បន្នភាពអំពីដំណើរការជ្រើសរើស CLC ដើម្បីបំពេញតាមកាលបរិច្ឆេទគោលដៅរបស់យើងក្នុងការបញ្ជាក់ CLC ដោយកិច្ចប្រជុំក្រុមការងារលេខ #6
  - ពិនិត្យមើល និងពិភាក្សាអំពីយុទ្ធសាស្ត្រផ្សព្វផ្សាយ និងបន្ទាត់ពេលវេលានៃចក្ខុវិស័យ និងគោលដៅ

## ការរំលេច

- ✓ មតិរួមត្រូវបានសម្រេចលើលក្ខខណ្ឌតម្រូវនៃការវាយតម្លៃរបស់ CLC និងសមាជិកភាព។ សមាជិកក្រុមការងារនឹងឆ្លុះបញ្ចាំងពីភាពខុសគ្នានៃអ្នកចូលរួមចំណែករបស់ពួកគេតាមរយៈតំណាងម្នាក់ដែលបានជ្រើសរើសដោយក្រុមការងារក្រុមការងារនីមួយៗនៃសមាជិកក្រុមទាំងបី។

# ការជ្រើសរើសបេក្ខជន - លក្ខខណ្ឌតម្រូវដែលបានធ្វើ បច្ចុប្បន្ន 3/1/22

## លក្ខខណ្ឌជ្រើសរើស CLC

លក្ខខណ្ឌទាំងអស់ខាងក្រោម និងនៅលើទំព័រខាងក្រោមត្រូវបានស្នើសុំដោយក្រុមការងារ CES

### ជំហានទី 1 (សម្រាប់បេក្ខជនទាំងអស់)

បកប្រែពាក្យស្នើសុំទាំងអស់ទៅជាភាសាអង់គ្លេស និង  
ដកអ្នកដែល៖

- > មានផលប្រយោជន៍ផ្នែកនយោបាយ ឬហិរញ្ញវត្ថុលក្ខណៈប្រកួតប្រជែង (ដូចដែលបានបង្ហាញនៅក្នុងការឆ្លើយតបរបស់ពួកគេ)
- > មិនរស់នៅផ្លូវក្រវាត់

អ្នកដែលបំពេញតាមលក្ខខណ្ឌខាងលើ និងជាតំណាង  
ពីនៃនយុត្តាធិការតែប៉ុណ្ណោះត្រូវបានជ្រើសរើស។

### ជំហានទី 2 (សម្រាប់ដែនយុត្តាធិការដែលមាន បេក្ខជនច្រើនជាងម្នាក់)

ប្រើប្រព័ន្ធពិនិត្យដែលបានបង្ហាញនៅលើទំព័របន្ទាប់  
ដើម្បីជ្រើសរើសបេក្ខជនកំពូលៗសម្រាប់ដែនយុត្តាធិ  
ការនីមួយៗ។

### ជំហានទី 3 (សម្រាប់ដែនយុត្តាធិការដែលមាន បេក្ខជនច្រើនជាងម្នាក់)

ដើម្បីជ្រើសរើសសមាជិកបន្ថែមពីតំបន់ដែលទទួលរង  
ផលប៉ះពាល់បំផុត

# ការជ្រើសរើសបេក្ខជន

## ជំហានទី 2 (សម្រាប់ដែនយុត្តាធិការដែលមានបេក្ខជនច្រើនជាងម្នាក់)

ប្រព័ន្ធចំណុចដើម្បីជ្រើសរើសបេក្ខជនកំពូលតាមយុត្តាធិការ	ធ្វើការនៅផ្លូវក្រវាត់	1 ពិន្ទុ
	សមាជិកសហគមន៍ដែលចូលរួម	1 ពិន្ទុ
	(ឧ. ចូលរួមនៅក្នុងស្ថាប័នសង្គម ឬក្រុមក្នុងស្រុកផ្សេងទៀត)	
	មានអាយុក្រោម 25 ឆ្នាំ	1 ពិន្ទុ
	មានអាយុលើសពី 64 ឆ្នាំ	1 ពិន្ទុ
	រស់នៅក្នុងតំបន់ដែលទទួលរងផលប៉ះពាល់ខ្លាំង	2 ពិន្ទុ
	(ឧ. ក្នុងចម្ងាយ 1/2 ម៉ាយល៍ពីផ្លូវល្បឿនលឿន កំពង់ផែ ឬទីធ្លាអន្តរជាតិ)	1 ពិន្ទុ
រស់នៅក្នុងតំបន់ដែលទទួលរងផលប៉ះពាល់ខ្លាំងចំនួនពីរកន្លែង ឬច្រើនជាងនេះ		1 ពិន្ទុ
	(ឧ. ក្នុងចម្ងាយ 1/2 ម៉ាយល៍ពីផ្លូវល្បឿនលឿន AND និងកំពង់ផែ LB)	
	BIPOC	1 ពិន្ទុ
	ភាសាចម្បង មិនមែនអង់គ្លេស	

ចំណាំ៖ ប្រសិនបើមានបេក្ខជនច្រើនជាងម្នាក់ពីដែនយុត្តាធិការទទួលបានពិន្ទុដូចគ្នានៅក្នុងជំហានទី 2 អ្នកដែលរស់នៅជិតបំផុត ឬនៅក្នុងសហគមន៍ដែលទទួលរងផលប៉ះពាល់ខ្លាំងត្រូវបានជ្រើសរើស។



# ការជ្រើសរើសបេក្ខជន

ជំហានទី 3 (សម្រាប់ដែនយុត្តាធិការដែលមានបេក្ខជនច្រើនជាងម្នាក់)

ដើម្បីជ្រើសរើសសមាជិកបន្ថែមពីតំបន់ដែលរងផលប៉ះពាល់ខ្លាំងបំផុត។

**ដែនយុត្តាធិការដែលទទួលរងផលប៉ះពាល់កាន់តែខ្លាំង\* នឹងមានការកំណត់កាន់តែច្រើន**

- > ដែនយុត្តាធិការដែលរងផលប៉ះពាល់កាន់តែខ្លាំងគឺជាអ្នកដែលមានចំនួនប្រជាជនច្រើនបំផុតកំពុងរស់នៅក្នុងតំបន់ដែលទទួលរងផលប៉ះពាល់ (ដូចដែលបានកំណត់ដោយមានទីតាំងនៅក្នុងចម្ងាយ 1/2 ម៉ាយល៍ពីផ្លូវល្បឿនលឿន កំពង់ផែ ឬទីធ្លាអន្តរជាតិ)។
- > សម្រាប់ដែនយុត្តាធិការដែលមិនទទួលរងផលប៉ះពាល់ខ្លាំង មានតែបេក្ខជនដែលទទួលបានពិន្ទុខ្ពស់បំផុតកំពូលម្នាក់ប៉ុណ្ណោះដែលនឹងត្រូវបានជ្រើសរើស។
- > សម្រាប់ដែនយុត្តាធិការដែលទទួលរងផលប៉ះពាល់ខ្លាំងបំផុត បេក្ខជនបន្ថែមនឹងត្រូវបានជ្រើសរើស ដោយផ្អែកលើប្រព័ន្ធពិន្ទុដែលបានរៀបរាប់កាលពីមុន។
- > ចាប់ពីដែនយុត្តាធិការដែលទទួលរងផលប៉ះពាល់ខ្លាំងបំផុតបី សមាជិកពីរនាក់បន្ថែមនឹងត្រូវបានជ្រើសរើស ហើយពីដែនយុត្តាធិការខ្ពស់បំផុតបន្ទាប់ សមាជិកម្នាក់បន្ថែមនឹងត្រូវបានជ្រើសរើស។ (នេះគឺផ្អែកលើការមានបេក្ខជនគ្រាប់គ្រាន់ពីដែនយុត្តាធិការនីមួយៗក្នុងការបំពេញកន្លែង)។

# ការជ្រើសរើសបេក្ខជន

ចំនួននៃការតំណាងដែលអាច  
មានពីដែនយុត្តាធិការ  
នីមួយៗ (ផ្អែកលើផលប៉ះពាល់)  
៖

សមាជិក (31)	ឈ្មោះ
3	Long Beach
3	Wilmington/San Pedro (City of LA)
3	East LA (unincorp.)
2	Lynwood
1	Downey
1	Central City North/Boyle Heights (City of LA)
1	Bell Gardens
1	Paramount
1	Carson
1	East/Rancho Dominguez (unincorp.)
1	South Gate
1	Commerce
1	Bellflower
1	Bell
1	Cudahy
1	Montebello
1	Compton
1	Maywood
1	Signal Hill
1	Vernon
1	Huntington Park
1	Walnut Park (unincorp.)
1	Lakewood
1	សរុប

**គណៈកម្មាធិការដឹកនាំសហគមន៍  
សំណើសមាជិកភាព និងការបោះឆ្នោត**

# សំណើដែលត្រូវបញ្ជាក់សមាជិកភាព CLC

	Name	Jurisdiction
1	Leticia Rodriguez	Bell
2	Natalie Diaz Rubio	Bell Gardens
3	Emmanuel Godinez	Boyle Heights
4	Fa'alagilagi Meni-Siliga	Carson
5	Alfonso Garate	Commerce
6	Phyllis Ollison	Compton
7	Martha Fierro	Cudahy
8	Amelia Carballo	Downey
9	Miyuki Gomez	East LA (unincorp.)
10	Guadalupe Arellano	East LA (unincorp.)
11	Kathleen Barajas	East LA (unincorp.)
12	Jose Rodolfo Vallejo	Huntington Park
13	Maria Reyes	Long Beach
14	Marcos Lopez	Long Beach
15	Marlene Sanchez	Long Beach
16	Elizabeth Zamarripa	Lynwood
17	Ivan Rojas	Lynwood
18	Nereyda Sigala	Maywood
19	Tami Watkins	Paramount
20	Kevin Shin	Signal Hill
21	Esmeralda Hernandez	South Gate
22	Viridiana Preciado Cervantes	Walnut Park (unincorp.)
23	Tiesha Davis	Wilmington/San Pedro (San Pedro)
24	Manuel Arellano	Wilmington/San Pedro (Wilmington)
25	Open	Bellflower
26	Open	East/Rancho Dominguez (unincorp.)
27	Open	Lakewood
28	Open	Montebello
29	Open	Vernon
30	Open	At Large



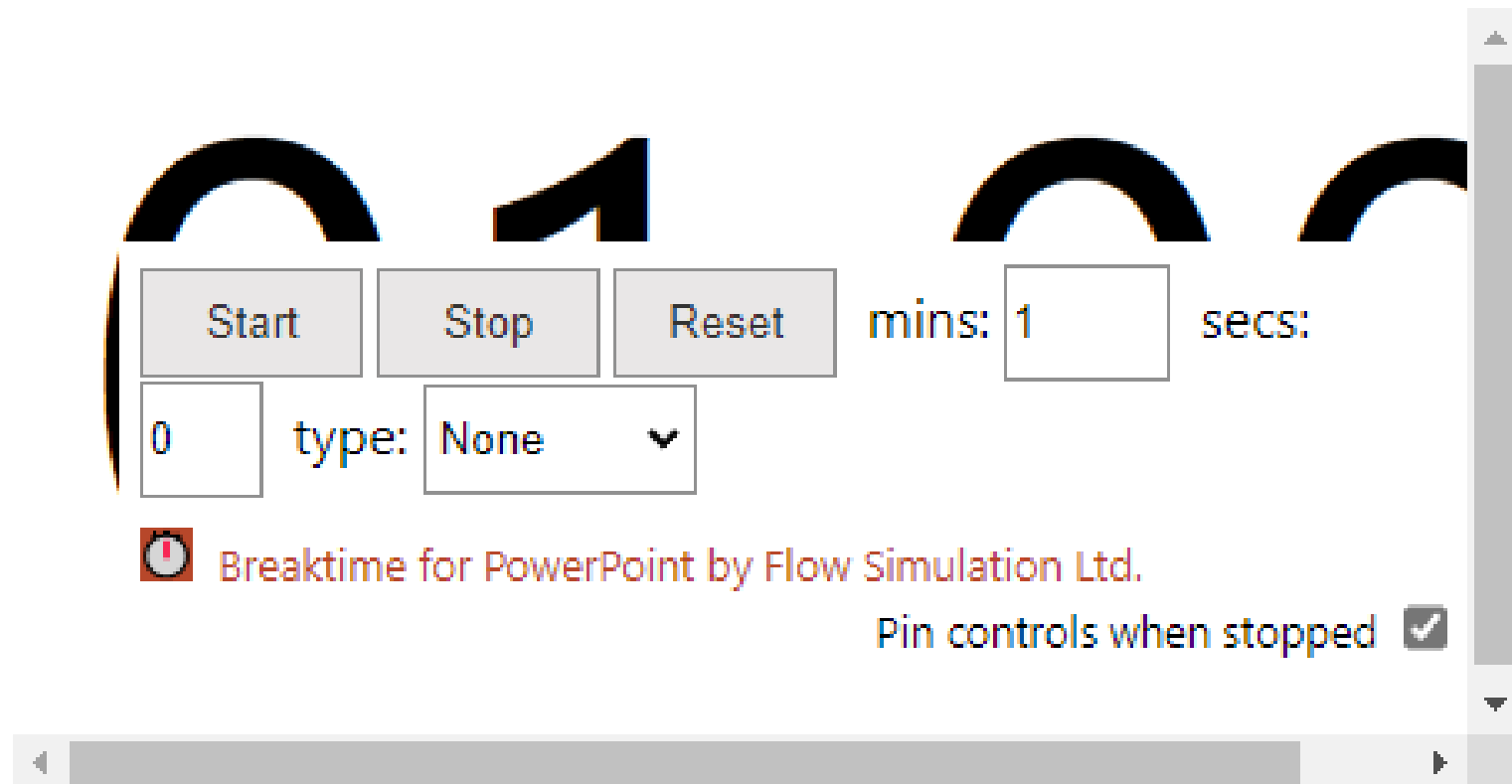
Metro មិនទទួលបានពាក្យសុំពីអ្នកដែលរស់នៅក្នុងតំបន់សិក្សានៅក្នុងដែនយុត្តាធិការដែលមានកៅអី "ទំនេរ" ទៀតទេ អនុវត្តពេលកំរិតប្រជុំ CLC ដំបូង សម្រាប់កន្លែងពិភាក្សាអំពីជំហានបន្ទាប់ពាក់ព័ន្ធនឹងការបញ្ចូលសមាជិកទៅក្នុងកាលរំកិល CLC សម្រាប់កៅអីទំនេរ។

# ការពិភាក្សារបស់ក្រុមការងារ

# Public Comment

You will be given **1 minute** to make your question or comment, in order to maximize participation.

Se le dará **1 minuto** para hacer su pregunta o comentario para darles a todos los asistentes la oportunidad de hablar.



The screenshot shows a digital timer interface for a public comment period. At the top, large black numbers display '01:00'. Below the timer are three buttons: 'Start', 'Stop', and 'Reset'. To the right of the buttons, the text 'mins: 1' is followed by a small input box containing the number '1', and 'secs:' is followed by another empty input box. Below the 'Start' button is a small input box containing the number '0'. To the right of this box is the text 'type: None' followed by a downward-pointing arrow. Below the 'type: None' text is a red square icon with a white exclamation mark. To the right of this icon is the text 'Breaktime for PowerPoint by Flow Simulation Ltd.'. Below this text is the text 'Pin controls when stopped' followed by a checked checkbox. The interface is contained within a window with a vertical scrollbar on the right and a horizontal scrollbar at the bottom.

កាលវិភាគសមាជិកភាព CLC

# VOTE

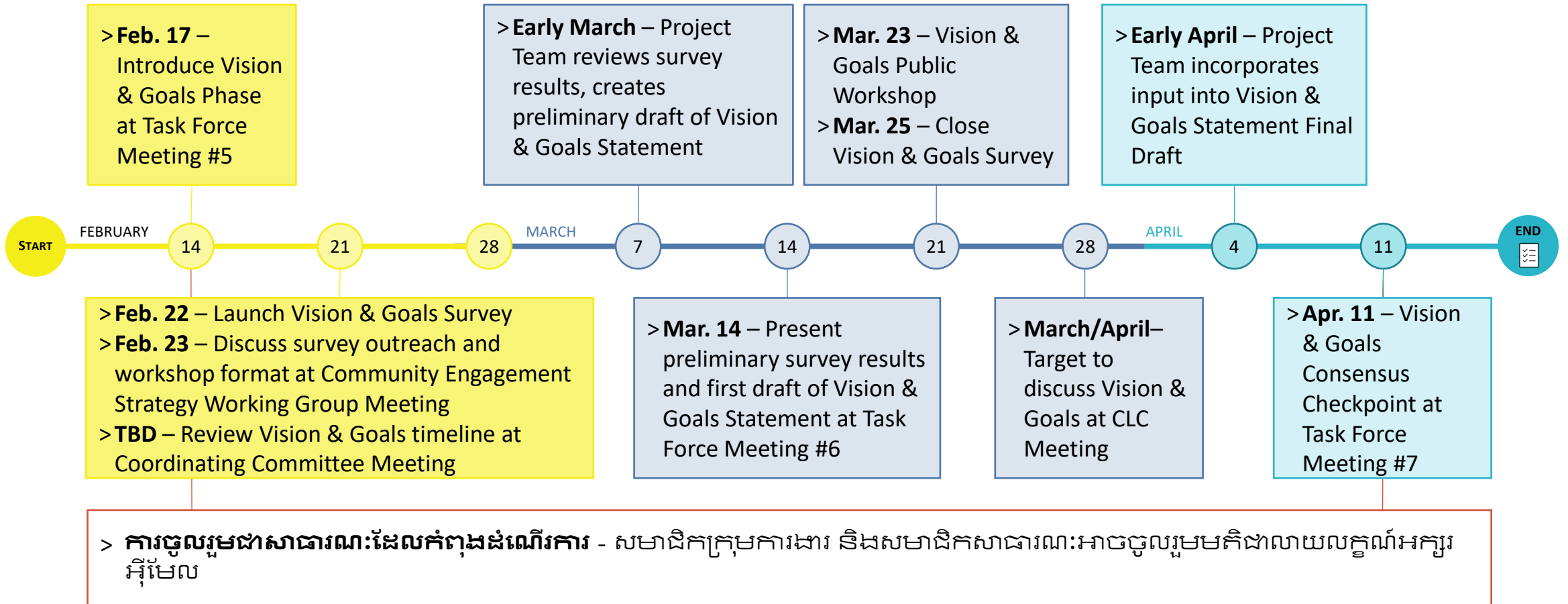
- > **ជំហានទី 1:** ការពិភាក្សារបស់ក្រុមការងារ
- > **ជំហានទី 2:** មតិយោបល់សាធារណៈ – សំណួរ/កង្វល់ផ្សេងៗ
- > **ជំហានទី 3:** ការបោះឆ្នោតក្រុមការងារជាផ្លូវការតាមរយៈការហៅឈ្មោះ (Roll call)

# Agenda Item #2: Vision & Goals

# Agenda Item #2.1: Overview & Update


# ការបង្កើតចក្ខុវិស័យនិងគោលដៅ៖ រយៈពេលប្រាំបីសប្តាហ៍

រយៈពេលប្រាំបីសប្តាហ៍នេះបង្ហាញពីសកម្មភាពសំខាន់ៗ និងកាលបរិច្ឆេទសម្រាប់ដំណាក់កាលរៀបចំចក្ខុវិស័យ និងគោលដៅ ។ លេខនៅលើរង្វង់នីមួយៗ បង្ហាញពីថ្ងៃដំបូងនៃសប្តាហ៍នីមួយៗ។ លេខជិតក្នុងប្រអប់នីមួយៗបង្ហាញពីកាលបរិច្ឆេទគោលដៅជាក់លាក់សម្រាប់សកម្មភាពសំខាន់ៗនីមួយៗ។ ពណ៌ទាំងបីតំណាងឱ្យខែនីមួយៗចាប់ពីខែកុម្ភៈដល់ខែមេសា។



# Metro I-710 South Corridor Vision & Goals បច្ចុប្បន្ន ភាពសង្ខេប

- > អ្នកចូលរួមចំណែកជាង 3,000 នាក់បានទទួលការស្ទង់មតិ តាមរយៈអ៊ីមែល។
- > ការស្ទង់មតិនឹងត្រូវបានគ្រប់គ្រងចន្លោះថ្ងៃទី 22 ខែកុម្ភៈ ឆ្នាំ 2022 និងថ្ងៃទី 23 ខែមីនា ឆ្នាំ 2022
- > សំណួរ 4
  - សំណួរលើក 3
  - សំណួរបិទ 1
- > អ្នកឆ្លើយតប 60 នាក់ (សមាជិកក្រុមការងារ 6 នាក់ សមាជិក សិទ្ធិស្មោះ: 54 នាក់) ចាប់ពីថ្ងៃទី 8 ខែមីនា ឆ្នាំ 2022

**Metro I-710 Task Force Vision & Goals Survey**

*[Haga clic aquí para español](#)*

The 710 Task Force will develop a Vision and Goals Statement to guide recommendations in the forthcoming I-710 South Corridor Investment Plan, which will be presented to the Metro Board of Directors for consideration in 2023.

To ensure this statement reflects the values and priorities of 710 South Corridor communities, we want to hear from you. Please share your thoughts by taking a few minutes to complete the following questionnaire. Survey responses, information gathered through upcoming meetings and additional outreach efforts will serve as the foundation for the Task Force approval of the Vision and Goals Statement at Task Force Meeting #7 on April 11, 2022.

**Start** press Enter ↵

🕒 Takes 4 min

# ការស្ទង់មតិអំពីចក្ខុវិស័យ និងគោលដៅ៖ សំណួរ

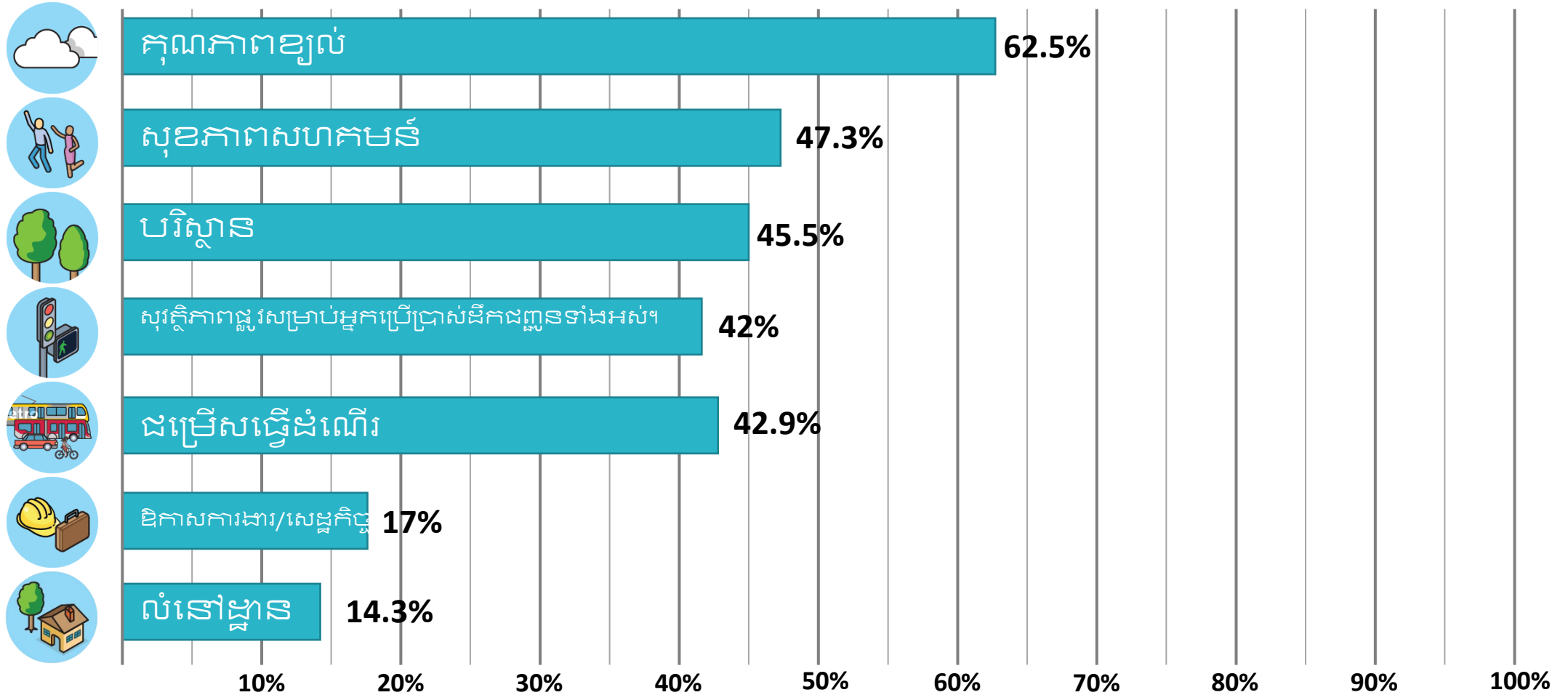
**សំណួរទី 1** សូមប្រាប់យើងពីចក្ខុវិស័យរបស់អ្នកសម្រាប់ច្រករបៀងខាងត្បូង I-710 ។

**សំណួរទី 2** តើផ្នែកណាខ្លះនៃការព្រួយបារម្ភជាអាទិភាពរបស់អ្នកសម្រាប់ការកែលម្អសក្តានុពលនៅក្នុងច្រករបៀងខាងត្បូង I-710? សូមជ្រើសរើសរហូតដល់ 3

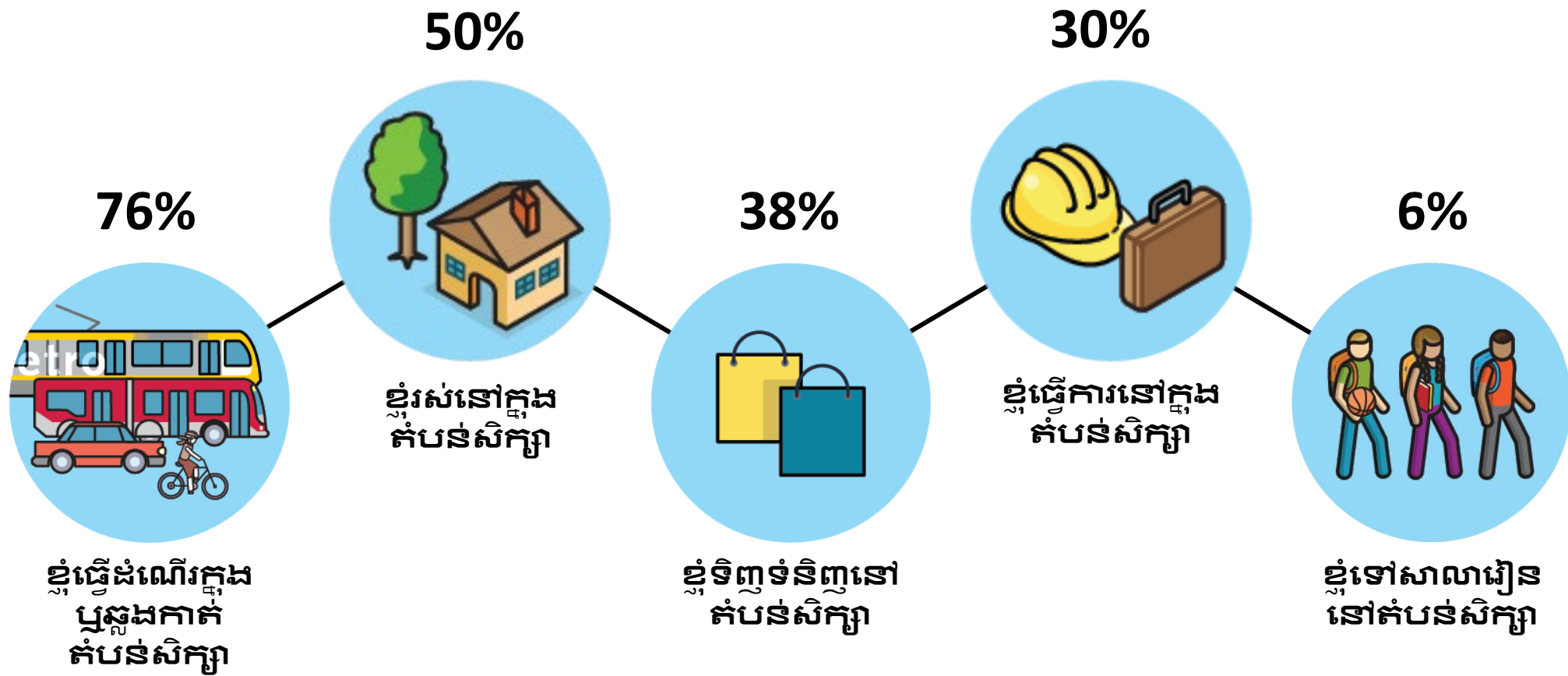
- គុណភាពខ្យល់
- ជម្រើសធ្វើដំណើរ
- សុខភាពសហគមន៍
- សុវត្ថិភាពផ្លូវសម្រាប់អ្នកប្រើប្រាស់ដឹកជញ្ជូនទាំងអស់។
- ឱកាសការងារ និងសេដ្ឋកិច្ច
- បរិស្ថាន
- លំនៅដ្ឋាន
- ផ្សេងទៀត

**សំណួរទី 3** សូមប្រាប់ពួកយើងថាតើគោលដៅណាខ្លះដែលគួរត្រូវស្វែងរកសម្រាប់ផ្នែកនៃកង្វល់ដែលអ្នកបានជ្រើសរើស។

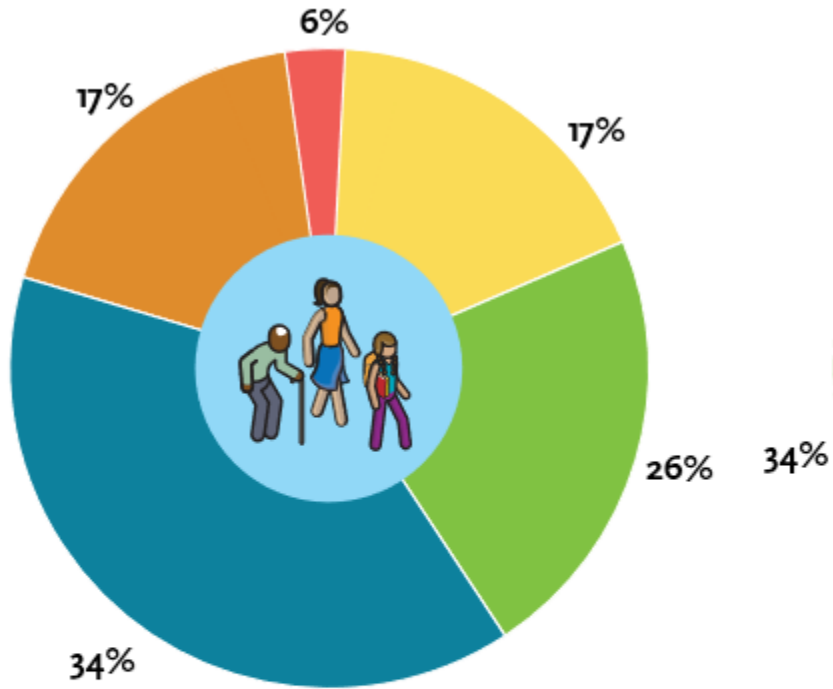
# តើផ្នែកណាខ្លះនៃការព្រួយបារម្ភជាអាទិភាពរបស់អ្នកសម្រាប់ការកែលម្អសក្តានុពល នៅក្នុងច្រករបៀងខាងត្បូង I-710? សូមជ្រើសរើសរហូតដល់ 3



# តើទំនាក់ទំនងរបស់អ្នកជាមួយតំបន់សិក្សា I-710 South Corridor ជាអ្វី? សូមជ្រើសរើសទាំងអស់ដែលអនុវត្ត។

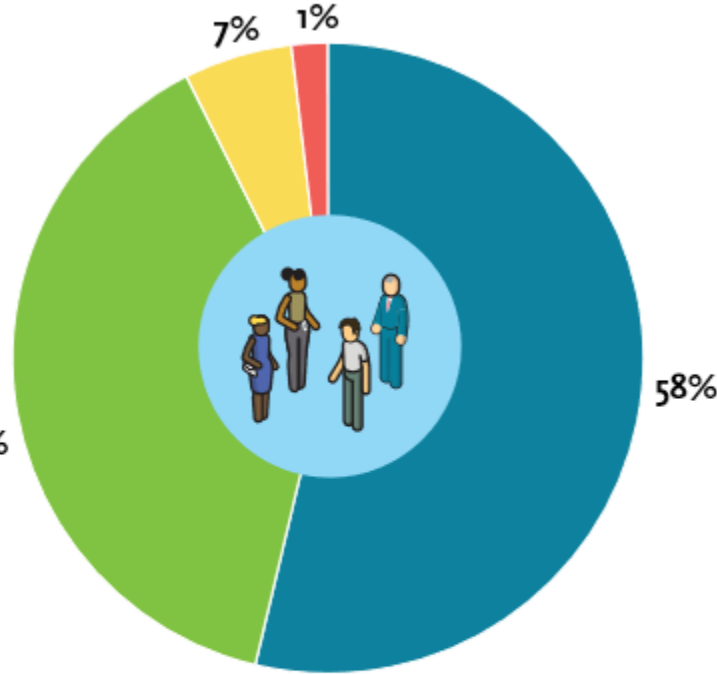


Age:



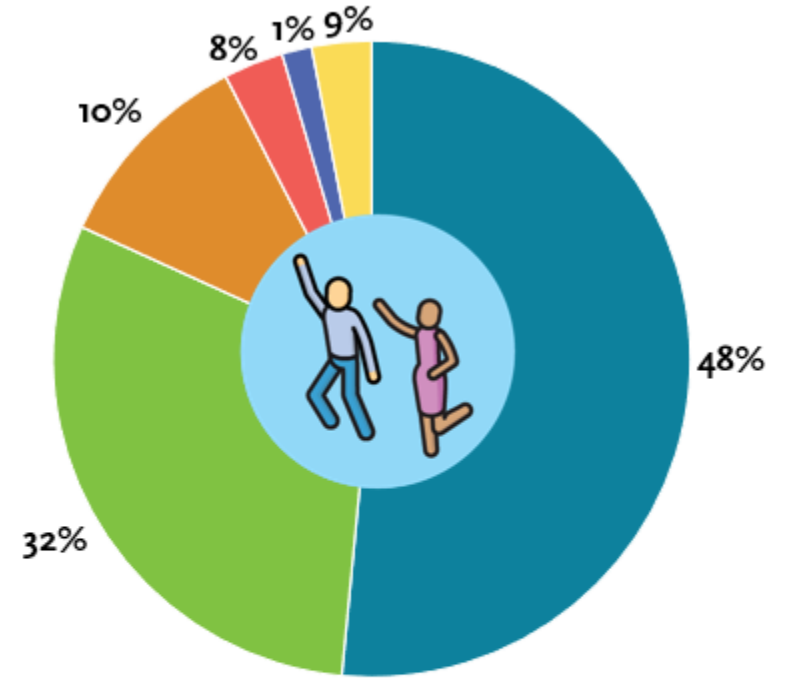
- 18-24
- 25-34
- 35-49
- 50-64
- 65+

Gender:



- Male
- Female
- Prefer Not to Respond
- Non-binary/Non-conforming

Ethnicity:



- White/Caucasian
- Latino/Hispanic
- Black/African American
- Asian/Pacific Islander
- Native American
- Prefer not to respond

# ការបង្កើតចក្ខុវិស័យនិងគោលដៅ៖ ការធ្វើបច្ចុប្បន្នភាពការចូលរួម

- > បណ្តាញសង្គម Metro
- > ប្លុក Metro - ប្រភព
- > ទំនាក់ទំនងតាមអ៊ីមែល
- > គេហទំព័រគម្រោង
- > បណ្តាំឧបករណ៍ទំនាក់ទំនង
- > ឱត្តបណ្ណ (ឌីជីថល និងបោះពុម្ព)
- > ការផ្សាយពាណិជ្ជកម្មឌីជីថល
- > ការប្រកាសអំពីកិច្ចប្រជុំ

**M Metro THE SOURCE**

## Your input is needed! Help the 710 Task Force develop a vision for 710 South Corridor

BY LA METRO, MARCH 9, 2022

To help shape and develop the I-710 South Corridor Investment Plan, Metro and Caltrans invite the public to participate in a short survey to provide insight into developing the vision and goals for the I-710 South Corridor.

The I-710 South Corridor Vision and Goals Survey will remain open until March 25. To take the survey, in English, Spanish, Khmer or Tagalog, visit <https://bit.ly/710VisionSurvey>.

By participating in this survey, you will assist the 710 Task Force in developing projects, programs, and priorities to help improve the quality of life for those that live, work and commute in the 710 corridor. A vision is a short statement that captures the outcomes we would like to achieve to secure the best future for the corridor. Goals will be set for major areas of concern in the corridor such as air quality, health, mobility, safety, economic opportunity, housing, and the overall environment.

Ultimately, the Vision and Goals will provide a foundation for decision-making, help set priorities in the development of recommendations, allow the community to voice their values, and inform Caltrans and the Metro Board of Directors of the needs of those who live and commute within the I-710 South Corridor.

Also, save the date for a I-710 South Corridor Vision and Goals public meeting on March 23, 2022, from 5:30 p.m. to 7 p.m. on Zoom. Additional information will be shared on the project webpage.

Some quick background for those new to the 710 Task Force:

The I-710 South Corridor Project was originally conceived as a way to improve traffic safety, modernize the freeway design and accommodate growth in traffic and goods movement — particularly from the Ports of Los Angeles and Long Beach. This section of freeway was built in the 1950s and '60s and

### 710 TASK FORCE

#### Share Your Vision and Goals for the I-710 South Corridor!

Metro and Caltrans are developing strategies for improving the I-710 South Corridor between its terminus in Long Beach and SR-60 in East Los Angeles. In planning for future projects and programs along this important corridor, Metro and Caltrans are seeking input from community members regarding your priorities for mobility and livability, among other aspects. Understanding these priorities will help us establish a Vision and Goals Statement for future improvements.

**Complete a Survey**  
Metro and Caltrans invite you to take a short survey that will be used to identify priority areas of concern for the I-710 South Corridor and communities. Your input will be summarized and presented to the 710 Task Force at upcoming meetings.

Complete the survey in English, Spanish, Khmer or Tagalog at [bit.ly/710VisionSurvey](https://bit.ly/710VisionSurvey) by March 25, 2022.

**Attend a Vision and Goals Public Meeting**  
Metro will host a public meeting to share the survey results and gather additional input on a preliminary Vision and Goals Statement.

All Metro meetings are held in ADA accessible facilities. Other ADA accommodations and translations are available by calling 313-466-3876 or California Relay Service at 711 at least 72 hours in advance.

**PLEASE JOIN US: VISION AND GOALS PUBLIC MEETING**  
Wednesday, March 23, 2022  
5:30pm-7:00pm  
Registration Link: [timeurl.com/VisionandGoalsPublicMeeting](https://www.timeurl.com/VisionandGoalsPublicMeeting)  
Webinar ID: 840-4998-9434  
Passcode: 5851  
English Call-in: 213-338-8477  
Llamada en español: 571-317-3112  
Código de acceso: 708-540-2193

សេចក្តីជូនព័ត៌មានបន្ថែម៖ 646.749.3122  
លេខទូរស័ព្ទ៖ 271-185-229  
Mga Detalye sa Call-in sa Paggupulong: 646.749.3122  
Kodigo: 728-500-509

Habrá interpretación en español, jemer y tagalo  
មានការបកប្រែចំពោះ ភាសាអេស៉្បាញ ភាសាខ្មែរ និងភាសាតាហ្គាឡុក  
Iibigay ang interpretasyon sa Espanyol, Khmer at Tagalog.

313-466-3876 x2  
Español  
313-466-3876

中文 x3 ខ្មែរ ខ្មែរ x7  
日本語 x4 ភាសាអេស៉្បាញ x8  
Tagalog x5 ភាសាតាហ្គាឡុក x9  
日本語 x6 លេខទូរស័ព្ទ x10

**710 Task Force**  
Comparta su visión y metas para el Corredor Sur de la I-710, tome una encuesta en [bit.ly/710VisionSurvey](https://bit.ly/710VisionSurvey)

metro.net/projects/i-710-corridor

# ជួយយើងក្នុងការផ្សព្វផ្សាយដល់ពិភពលោក - ការស្នង់មតិអំពីចក្ខុវិស័យ និងគោលដៅ

- ប្រសិនបើអ្នកមិនទាន់ធ្វើការស្នង់មតិទេ សូមធ្វើវា!
- ចែករំលែកតំណចក្ខុវិស័យ និងគោលដៅជាមួយបណ្តាញរបស់អ្នក (បានបញ្ចូលតំណទៅក្នុងការជជែក)
- បង្ហាញសារលើបណ្តាញសង្គមរបស់ Metro
- ចែករំលែកបណ្តាំឧបករណ៍ (មើលការរំលឹកតាមអ៊ីមែលនៅថ្ងៃនេះ 3/14)
- សូមប្រាប់យើងឱ្យដឹង ប្រសិនបើអ្នកត្រូវការខិត្តបណ្តោះបោះពុម្ពច្រើនទៀត

របៀបវារៈ: # 2.2:

ការពិភាក្សារបស់ក្រុមការងារលើប្រធានបទសេចក្តីថ្លែង  
ការណ៍ចក្ខុវិស័យ

# ការស្ទង់មតិអំពីចក្ខុវិស័យ និងគោលដៅ៖ គោលគំនិតនៃរបាយការណ៍អំពីចក្ខុវិស័យ

លទ្ធផលនៃការស្ទង់មតិអំពីចក្ខុវិស័យ និងគោលដៅ និងការពិភាក្សារបស់ក្រុមការងារនឹងនាំទៅរកខ្លឹមសារសម្រាប់កិច្ចប្រជុំសាធារណៈនៅថ្ងៃទី 23 ខែមីនា។

Air Quality	Mobility	Community	Safety	Economy	Sustainability and Environment	Equity
Clean air	Multimodal transportation options	Healthy communities	Reducing accidents involving large trucks	Access to economic opportunity	Green buffer next to freeway	Access to opportunity and equity for corridor communities
Reduce diesel particulate matter	Increased mobility for all communities and users	More park space and urban canopy	Adequate and safe alternatives to driving	Creating a 21st Century economic vision	Protect our coast and communities	No expansion, no displacement
Fewer trucks	Move people and goods in a safe, efficient and sustainable way		Protected bike lanes	Foster job growth and economic development		
	Resilient, sustainable I-710 Corridor transportation system		Safe routes for walkers & bikers with no car exhaust			
	Innovative solutions - more use of Alameda Corridor		Safe travel options			
	Wide sidewalks across the 710 freeway					
	Prioritize bicycle use and public transportation					

**ការចូលរួមជាសាធារណៈដែលកំពុងដំណើរការ** - សមាជិកក្រុមការងារ និងសមាជិកសាធារណៈអាចដាក់បញ្ជូនមតិយោបល់ អ៊ីមែល ឬលិខិតជាលាយលក្ខណ៍អក្សរទៅ Metro និង Caltrans ដើម្បីផ្តល់ការបញ្ចូលលើការយល់ព្រម និងការអភិវឌ្ឍរបាយការណ៍អំពីចក្ខុវិស័យ និងគោលដៅ។ សមាជិកសាធារណៈក៏អាចផ្តល់មតិយោបល់ជាសាធារណៈបានផងដែរ អំឡុងពេលកិច្ចប្រជុំក្រុមការងារទី #6 និង #7 និងកិច្ចប្រជុំសាធារណៈអំពីការអភិវឌ្ឍចក្ខុវិស័យ និងគោលដៅ



របៀបវារៈ: # 2.3:

ការធ្វើបច្ចុប្បន្នភាពស្ថានភាពដែលមានស្រាប់

# ការធ្វើបច្ចុប្បន្នភាពស្ថានភាពដែលមានស្រាប់

តាមសំណើនៃសមាជិកក្រុមការងារ និងតាមរយៈមតិយោបល់សាធារណៈ ព័ត៌មានបន្ថែម អំពីស្ថានភាពដែលមានស្រាប់នៅក្នុងផ្លូវក្រវ៉ាត់ខាងត្បូងលេខ I-710 ត្រូវបានអភិវឌ្ឍ។

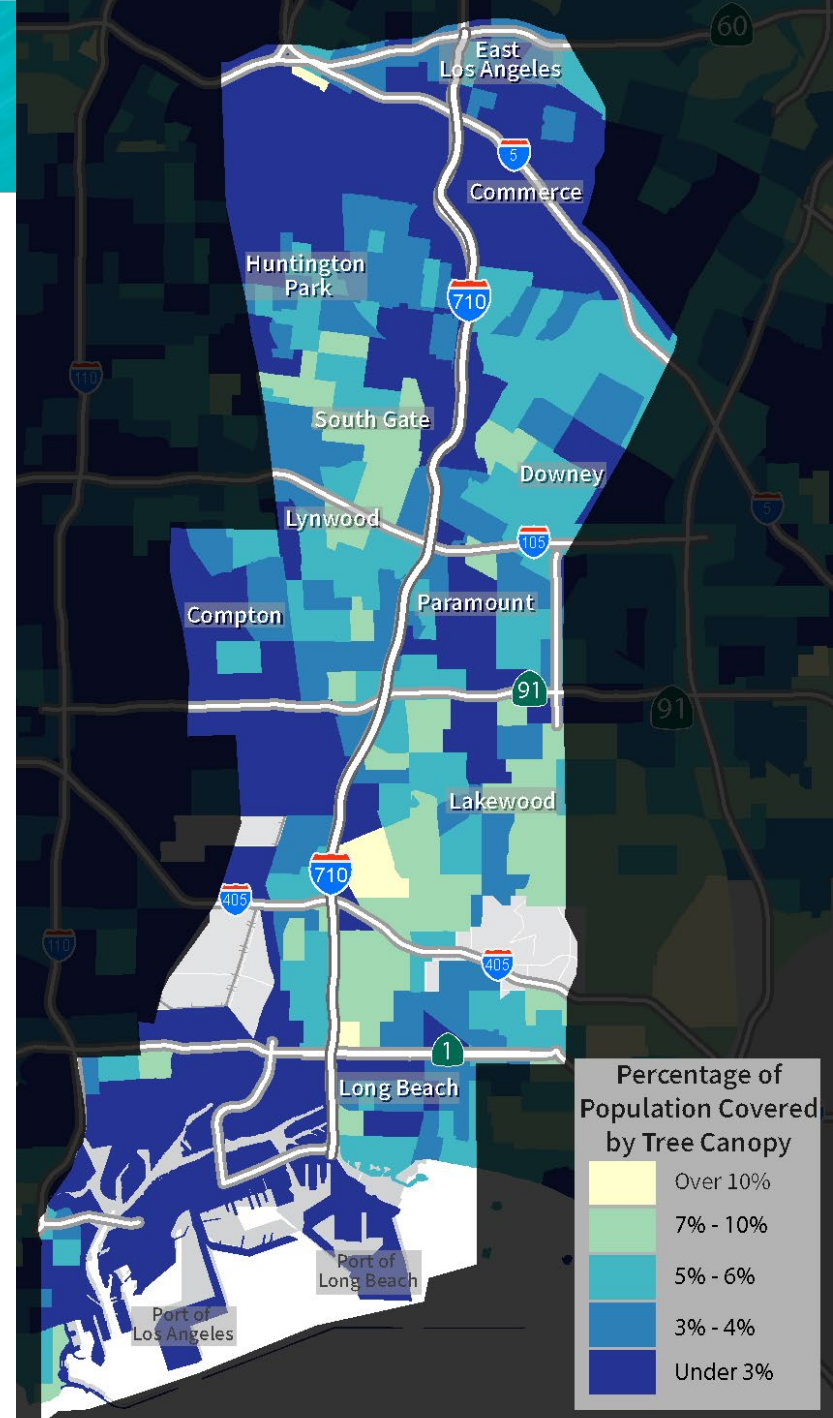
ប្រធានបទសំខាន់ៗរួមមាន៖

- ឥទ្ធិពលនៃកោះកម្ដៅ និងជម្រកដើមឈើ
- ស្វែងរកសេដ្ឋកិច្ច និងលំនៅដ្ឋាន
- ការទទួលបានធនធាន
- គុណភាពខ្យល់
- ប្រព័ន្ធដឹកជញ្ជូន សុវត្ថិភាព និងការធ្វើដំណើរ

# ស្ថិតនាករបរិស្ថាន

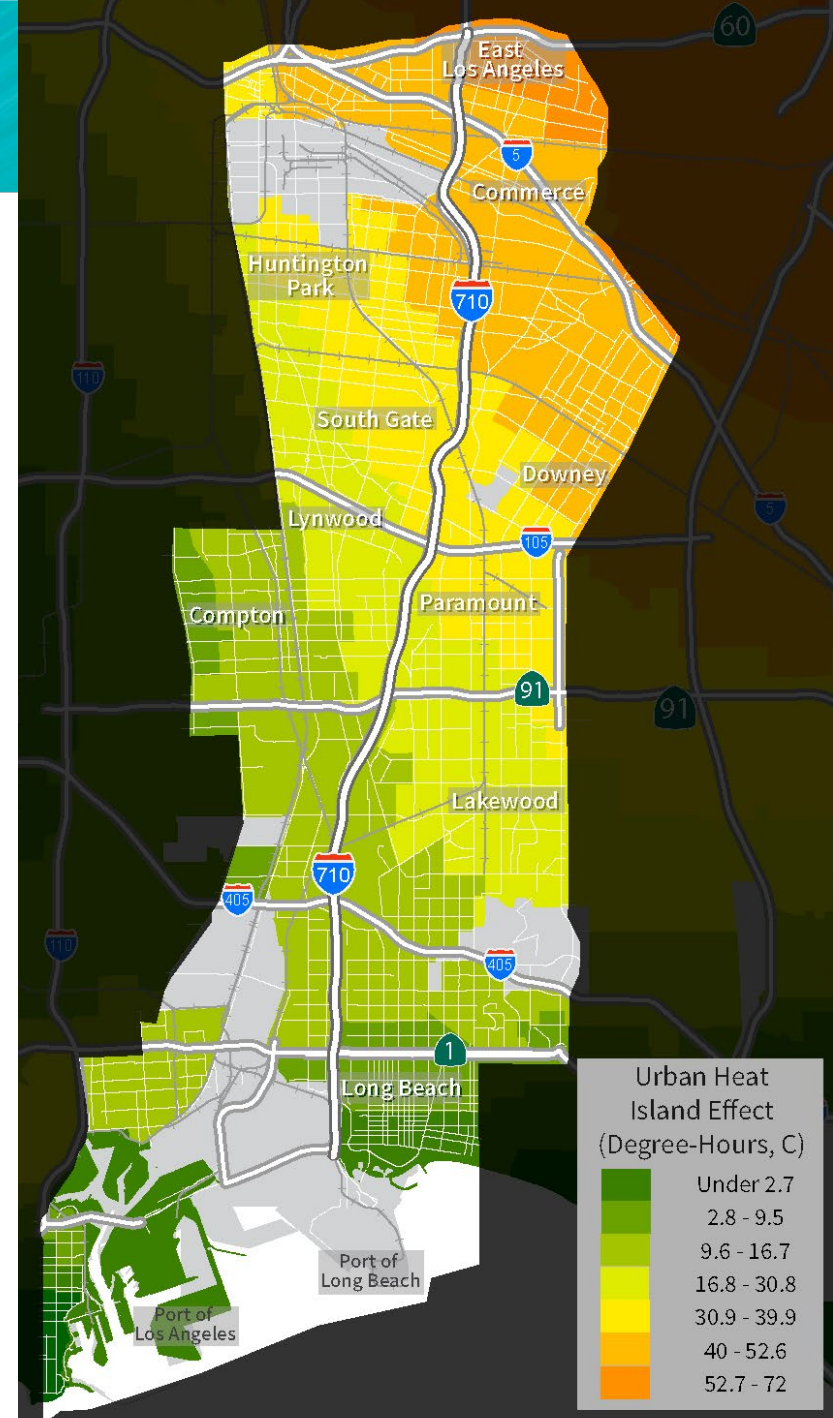
# កង្វះជម្រកដើមឈើ

- ជម្រកដើមឈើសំដៅដល់ស្រទាប់ស្លឹកឈើ មែក និងទងដែលផ្តល់ការគ្របដណ្តប់លើដីនៅពេលមើលពីខាងលើ។
- ជម្រកដើមឈើដ៏រឹងមាំអាចជួយកាត់បន្ថយសីតុណ្ហភាព និងការបំពុលខ្យល់ ផ្តល់ម្លប់កែលម្អសោភ័ណភាពនៅតំបន់ជិតខាង ធ្វើឱ្យតម្លៃទ្រព្យសម្បត្តិប្រសើរឡើង និងទាក់ទាញប្រជាជន/អាជីវកម្ម។
- ផែនទីនេះបង្ហាញអំពីភាគរយដែលមានប្រជាជនច្រើន និងតំបន់ជំរឿនដែលមានជម្រកដើមឈើ។
- ផ្លូវក្រវាត់លេខ I-710 មានតំបន់ច្រើនដែលខ្វះជម្រកដើមឈើ (បង្ហាញនៅក្នុងស្រមោលពណ៌ខៀវ)។
- តំបន់ 10 កន្លែងដែលមានចំនួនប្រជាជនក្រោម 3% ដែលគ្របដណ្តប់ដោយជម្រកដើមឈើ (ខៀវចាស់) ត្រូវបានរាយនាមពេញ រួមទាំងតំបន់ជិតខាងនៅក្នុង និងនៅជុំវិញ Commerce, Vernon និងមួយផ្នែកនៃ Compton, Paramount, Long Beach។ តំបន់ពណ៌ខៀវចាស់ទាំងនេះមួយចំនួនពាក់ព័ន្ធនឹងការប្រើប្រាស់ដីឧស្សាហកម្ម។
- តំបន់ដែលមានចំនួនប្រជាជនខ្ពស់ % ដែលគ្របដណ្តប់ដោយជម្រកដើមឈើ (7-10%+ បង្ហាញជាពណ៌បៃតង និងពណ៌លឿង) ក៏ត្រូវបានរាយនាមពេញ រួមទាំងតំបន់ជិតខាងនៅក្នុង និងនៅជុំវិញ Lakewood, South Gate និង Long Beach ផងដែរ។



# តទ្ធិពលនៃកោះកម្ដៅក្នុងទីក្រុង (UHIE)

- កោះកម្ដៅត្រូវបានបង្កើតឡើងដោយការរួមបញ្ចូលគ្នានៃផ្ទៃស្រូបកម្ដៅ (ដូចជាដំបូល និងចិញ្ចឹមផ្លូវរឹងដី) សកម្មភាពដែលបង្កើតកម្ដៅ (ដូចជាម៉ាស៊ីន និងម៉ាស៊ីនភ្លើង) និងអវត្តមាននៃបន្លែ (ដែលផ្តល់ភាពត្រជាក់ហួត) ដែលជាទូទៅពាក់ព័ន្ធនឹងតំបន់ដែលមានអាកាសធាតុស្ងួត។
- ពិន្ទុសន្ទស្សន៍វាស់ UHIE ដោយគណនាភាពខុសគ្នានៃសីតុណ្ហភាពសម្រាប់តំបន់ជាក្រុងទាក់ទងនឹងតំបន់ជនបទដែលមានទិសដៅខ្យល់ផ្ទុយគ្នា។
- UHIE បង្កើនហានិភ័យសុខភាពពីការប៉ះពាល់នឹងកម្ដៅ និងការពង្រឹងការបង្កើតសារធាតុបំពុលបរិយាកាស ជាពិសេសអូហ្សូន។ UHIE ក៏រួមចំណែកដល់ការប្រើប្រាស់ថាមពលដ៏សំខាន់ផងដែរ ដោយសារតម្រូវការម៉ាស៊ីនត្រជាក់តំបន់នៃម។
- ផែនទីនេះឆ្លុះបញ្ចាំងពីសមត្ថភាពដ៏សំខាន់នៃទឹកមហាសមុទ្រ ក្នុងការជួយតំបន់ឆ្នេរសមុទ្រឱ្យត្រជាក់។ កម្ដៅដែលបង្កើតដោយកោះកម្ដៅក្នុងទីក្រុងនៅតំបន់ឆ្នេរ មានទំនោរផ្លាស់ទីទៅដីដែលភ្នំមានខ្យល់អាកាសកាន់តែក្ដៅ។ ផ្នែកភាគឦសាននៃតំបន់សិក្សារបស់យើងជួបប្រទះការកើនឡើងកម្ដៅខ្លាំងបំផុតពី UHIE។
- សន្ទស្សន៍ត្រូវបានរាយការណ៍ជាដីក្រហមក្នុងមួយថ្ងៃនៅលើមាត្រដ្ឋានអង្សាសេ (ឧទាហរណ៍ កម្រិតកើនឡើងមួយដីក្រ (C) ក្នុងរយៈពេលប្រាំបីម៉ោងទាក់ទងនឹងតំបន់ជនបទនឹងស្មើនឹងប្រាំបីដីក្រម៉ោង



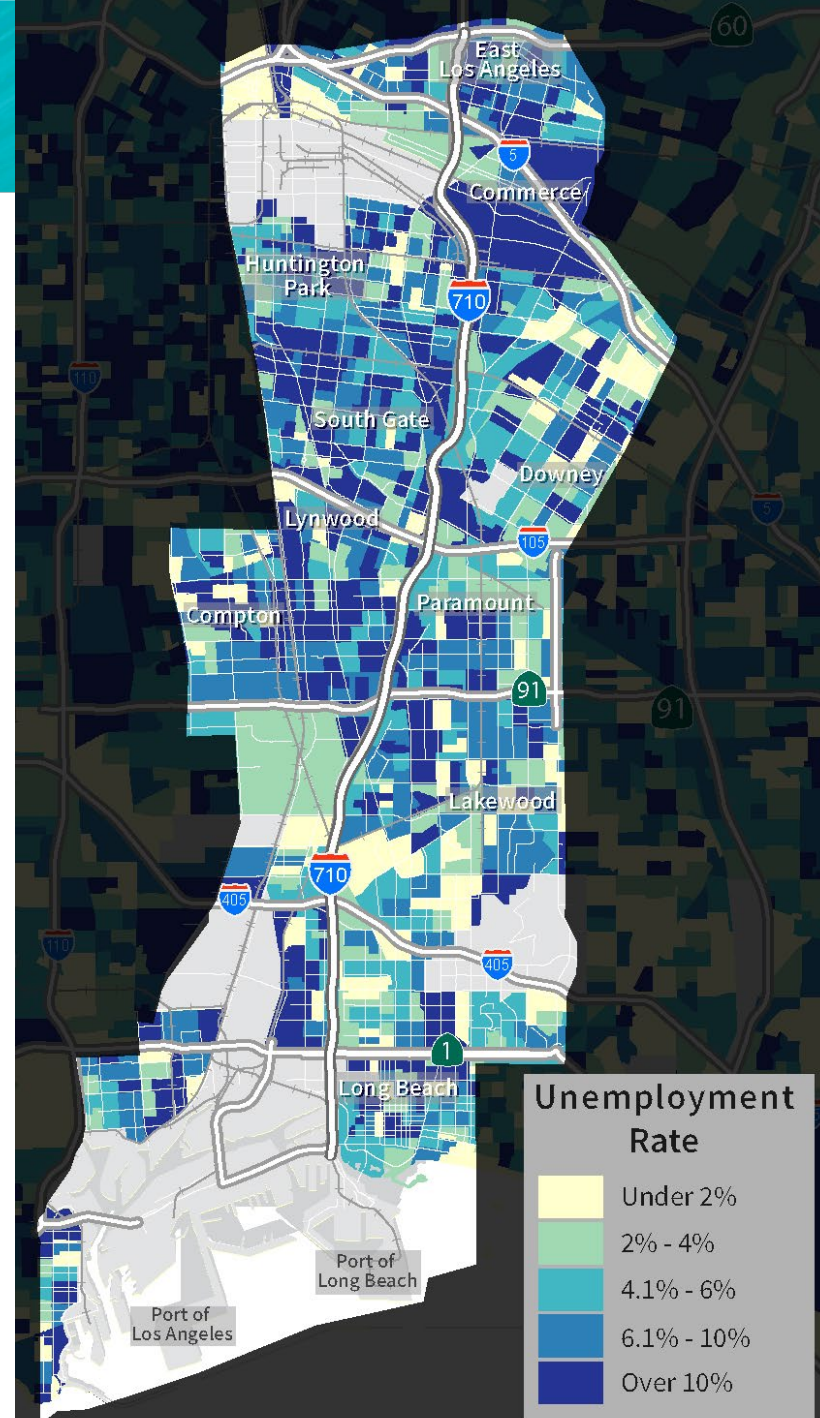
# ស្ថិតនាករសេដ្ឋកិច្ច



Metro

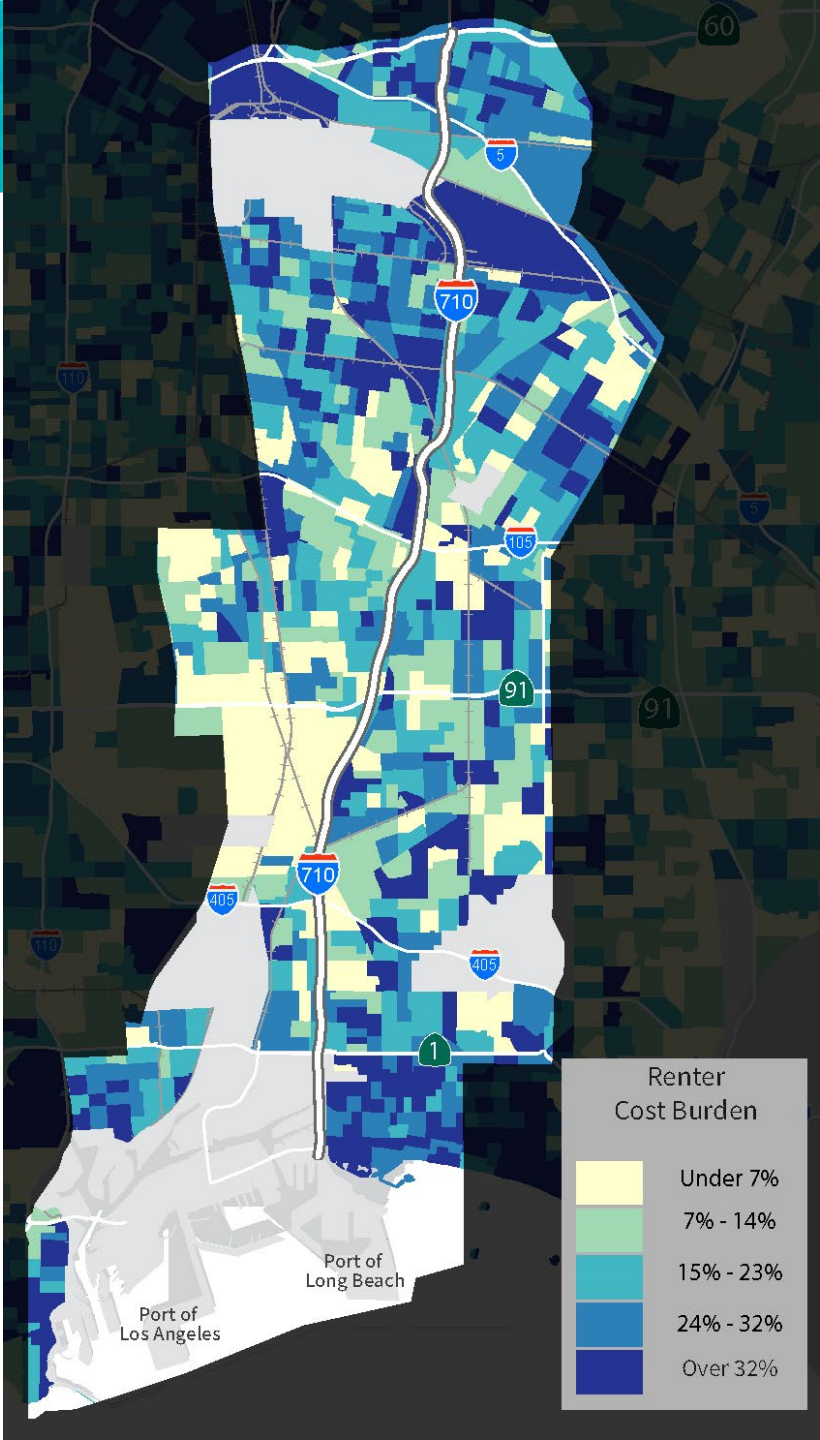
# អត្រាគ្មានការងារធ្វើ

- អត្រាគ្មានការងារធ្វើខ្ពស់មានពាសពេញតំបន់សិក្សាលេខ I-710 រួមទាំងតំបន់ Commerce, South Gate, Compton, Lynwood, Paramount និងតំបន់នៃ North, Westside និង Central Long Beach។
- អត្រាគ្មានការងារធ្វើខ្ពស់ហាក់ដូចជាឆ្លុះបញ្ចាំងពីតំបន់ដែលមានអត្រាទទួលបានការអប់រំទាប និងតំបន់ដែលអាចរកបានការងារមានកម្រិតនិងដង់ស៊ីតេប្រជាជនខ្ពស់។
- ការកែលម្អលទ្ធភាពចូលទៅមជ្ឈមណ្ឌលការងារ និងសាលារៀន ក៏ដូចជាការលើកកម្ពស់ការអភិវឌ្ឍសេដ្ឋកិច្ច និងកម្លាំងពលកម្មក្នុងតំបន់ទូទាំងផ្លូវក្រវាត់លេខ I-710 អាចជួយផ្តល់ឱកាសសម្រាប់ការងារ។
- អត្រាគ្មានការងារធ្វើត្រូវបានពណ៌នាជាភាគរយនៃជនស៊ីវិលដែលមានអាយុចាប់ពី 16 ឆ្នាំឡើងទៅ ដែលបច្ចុប្បន្នកំពុងធ្វើការ ប៉ុន្តែកំពុងស្វែងរកការងារយ៉ាងសកម្ម ហើយអាចទទួលយកការងារ (បង្ហាញនៅទីនេះនៅកម្រិតក្រុមប្រឹក្សាជំរឿន)។



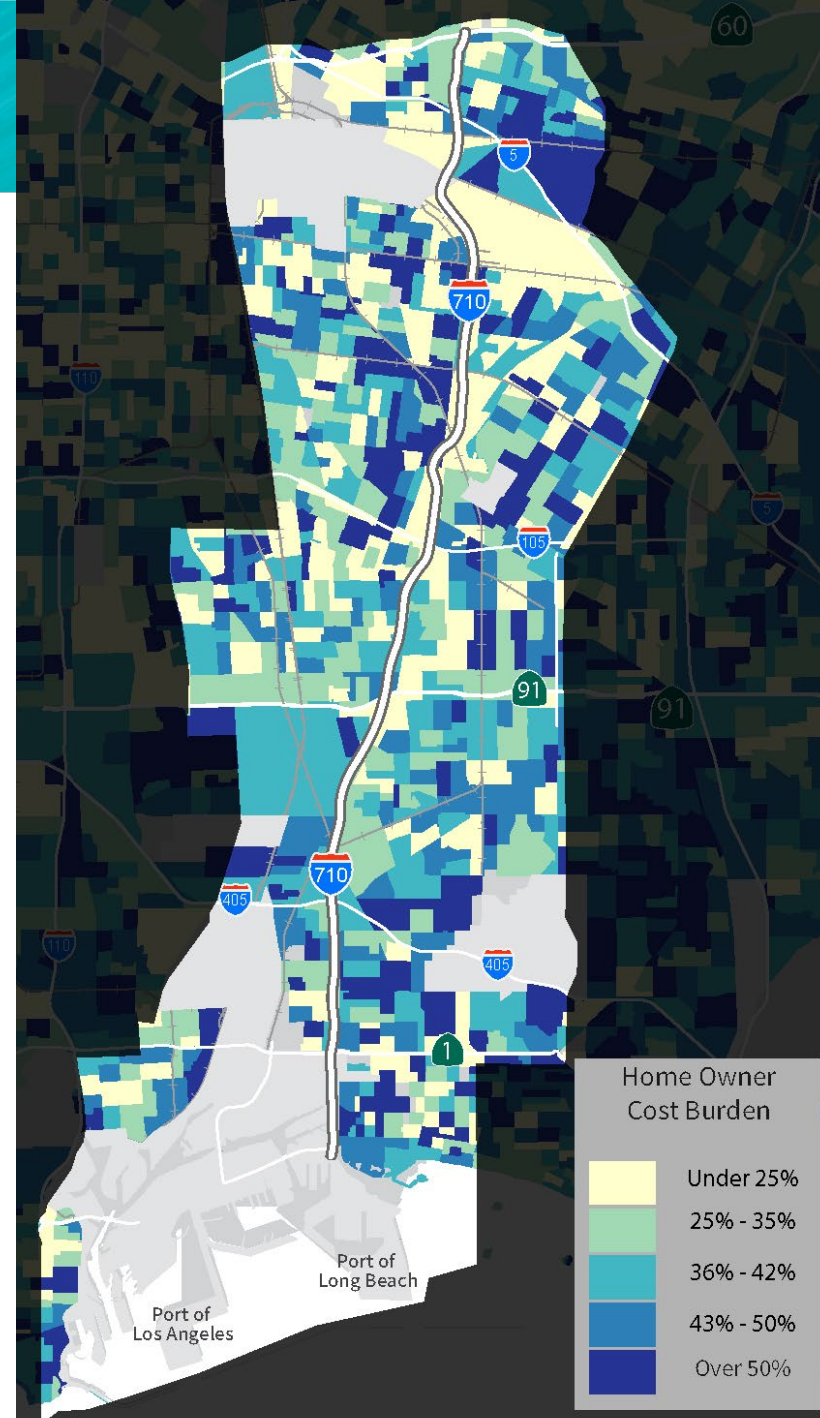
# បន្ទុកស្នាក់នៅ អ្នកជួល

- បន្ទុកស្នាក់នៅសម្រាប់អ្នកជួលត្រូវបានកំណត់ជាភាគរយនៃអ្នកជួលនៅក្នុងក្រុមប្រឹក្សាជំរឿនដែលបង់លើសពី 30% នៃប្រាក់ចំណូលគ្រួសាររបស់ពួកគេលើការជួលក្នុងមួយខែ។
- ការវិភាគបន្ទុកស្នាក់នៅអនុញ្ញាតឱ្យយើងមើលឃើញទំនាក់ទំនងរវាងតម្លៃស្នាក់នៅ និងប្រាក់ចំណូល ដោយផ្តល់នូវការយល់ដឹងទូទៅអំពីសមត្ថភាពរបស់គ្រួសារក្នុងការសន្សំប្រាក់ និងចំណាយសម្រាប់តម្រូវការមូលដ្ឋានផ្សេងទៀត ដូចជាអាហារ ការដឹកជញ្ជូន និងការថែទាំសុខភាព។
- នៅក្នុងតំបន់មួយចំនួន ដូចជាអត្រាបន្ទុកជួលខ្ពស់ដែលឃើញនៅក្នុងទីប្រជុំជន និងនៅ Long Beach កណ្តាលឆ្នុះបញ្ចាំងពីតម្លៃនៃការរស់នៅខ្ពស់ និងទិដ្ឋភាពដែលមានការប្រកួតប្រជែងនៅក្នុងទីតាំងទីក្រុងដែលមានចំនួនអ្នកជួលខ្ពស់។
- នៅក្នុងតំបន់សិក្សា I-710 យើងក៏អាចឃើញបន្ទុកអ្នកជួលខ្ពស់នៅក្នុងមជ្ឈមណ្ឌលសកម្មភាពពាណិជ្ជកម្មជាមួយនឹងឧបសគ្គកាន់តែច្រើនលើស្តុកជួលស្នាក់នៅ។ វាជារឿងសំខាន់ក្នុងការកត់សម្គាល់ថា អត្រាបន្ទុកថ្លៃជួលខ្ពស់នៅក្នុងតំបន់ឧស្សាហកម្មភាគច្រើនទំនងជាឆ្នុះបញ្ចាំងពីចំនួនប្រជាជនតិចតួចបំផុតនៅក្នុងតំបន់ប្រឹក្សាជំរឿនជុំវិញទាំងនោះ។



# បន្ទុកស្នាក់នៅ ម្ចាស់ផ្ទះ

- បន្ទុកស្នាក់នៅសម្រាប់ម្ចាស់ផ្ទះត្រូវបានកំណត់ជាភាគរយនៃម្ចាស់ផ្ទះនៅក្នុងក្រុមប្រឹក្សាជំរឿនដែលបង់ប្រាក់លើសពី 30% នៃប្រាក់ចំណូលគ្រួសាររបស់ពួកគេលើការបង់រំលោះជារៀងរាល់ខែ។
- បន្ទុកស្នាក់នៅអនុញ្ញាតឱ្យយើងមើលឃើញទំនាក់ទំនងរវាងតម្លៃស្នាក់នៅនិងប្រាក់ចំណូល ដោយផ្តល់នូវការយល់ដឹងទូទៅអំពីសមត្ថភាពរបស់គ្រួសារក្នុងការសន្សំប្រាក់ និងចំណាយសម្រាប់តម្រូវការមូលដ្ឋានផ្សេងទៀត ដូចជាអាហារ ការដឹកជញ្ជូន និងការថែទាំសុខភាព។
- អត្រាបន្ទុកលើការចំណាយខ្ពស់របស់ម្ចាស់ផ្ទះហាក់ដូចជាមិនធ្វើតាមលំនាំភូមិសាស្ត្រច្បាស់លាស់នោះទេ ប៉ុន្តែជាទូទៅហាក់ដូចជានៅក្នុងតំបន់លំនៅដ្ឋានដែលមានដង់ស៊ីតេទាប។
- វាជារឿងសំខាន់ក្នុងការកត់សម្គាល់ថា អត្រាបន្ទុកលើការចំណាយខ្ពស់របស់ម្ចាស់ផ្ទះនៅក្នុងតំបន់ឧស្សាហកម្មភាគច្រើនទំនងជាឆ្លុះបញ្ចាំងពីចំនួនចំណុចទិន្នន័យតិចតួចបំផុត (ឧទាហរណ៍ ទំហំគំរូ) នៅក្នុងតំបន់ប្រឹក្សាជំរឿនជុំវិញទាំងនោះ។



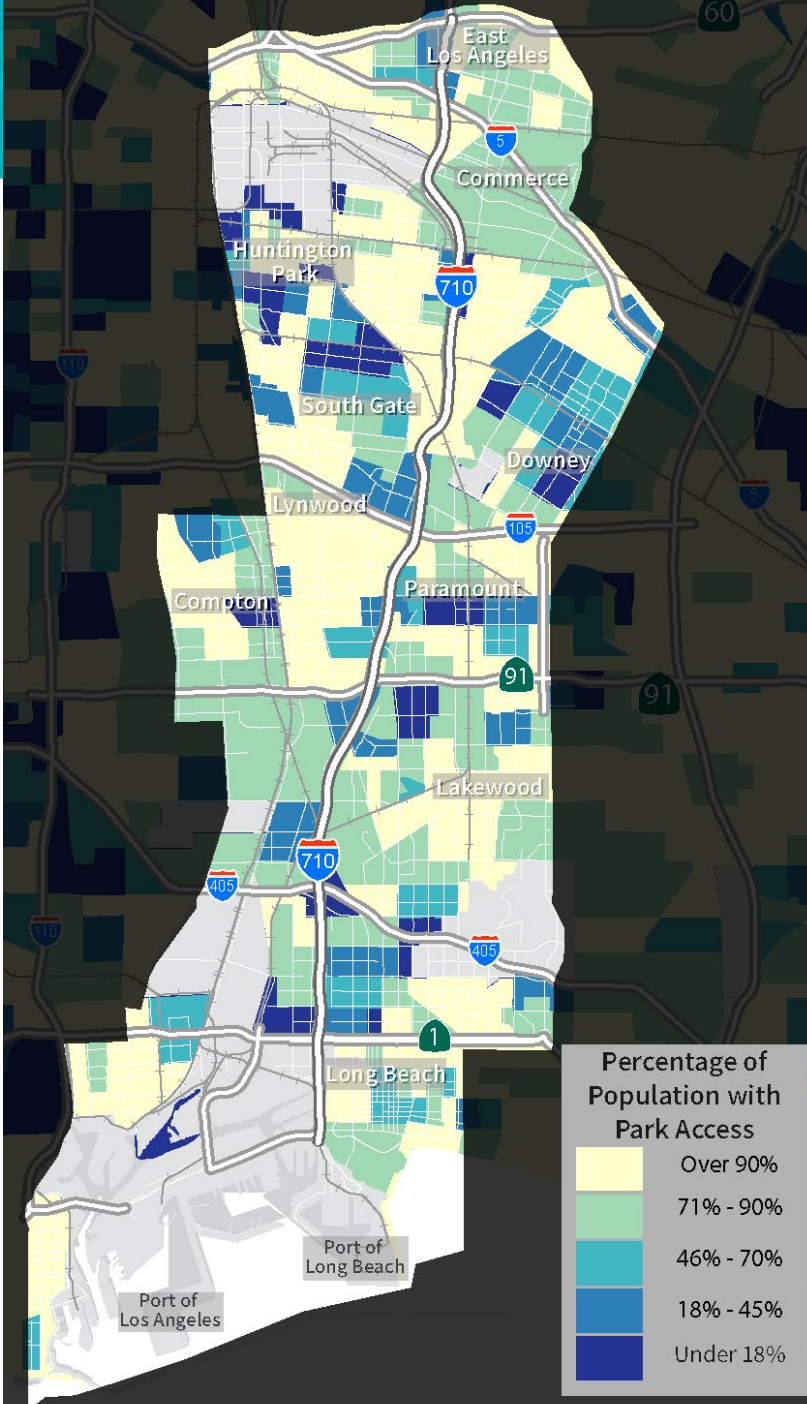
# ការទទួលបានធនធាន



Metro

# កង្វះការចូលទៅកាន់សួនច្បារ

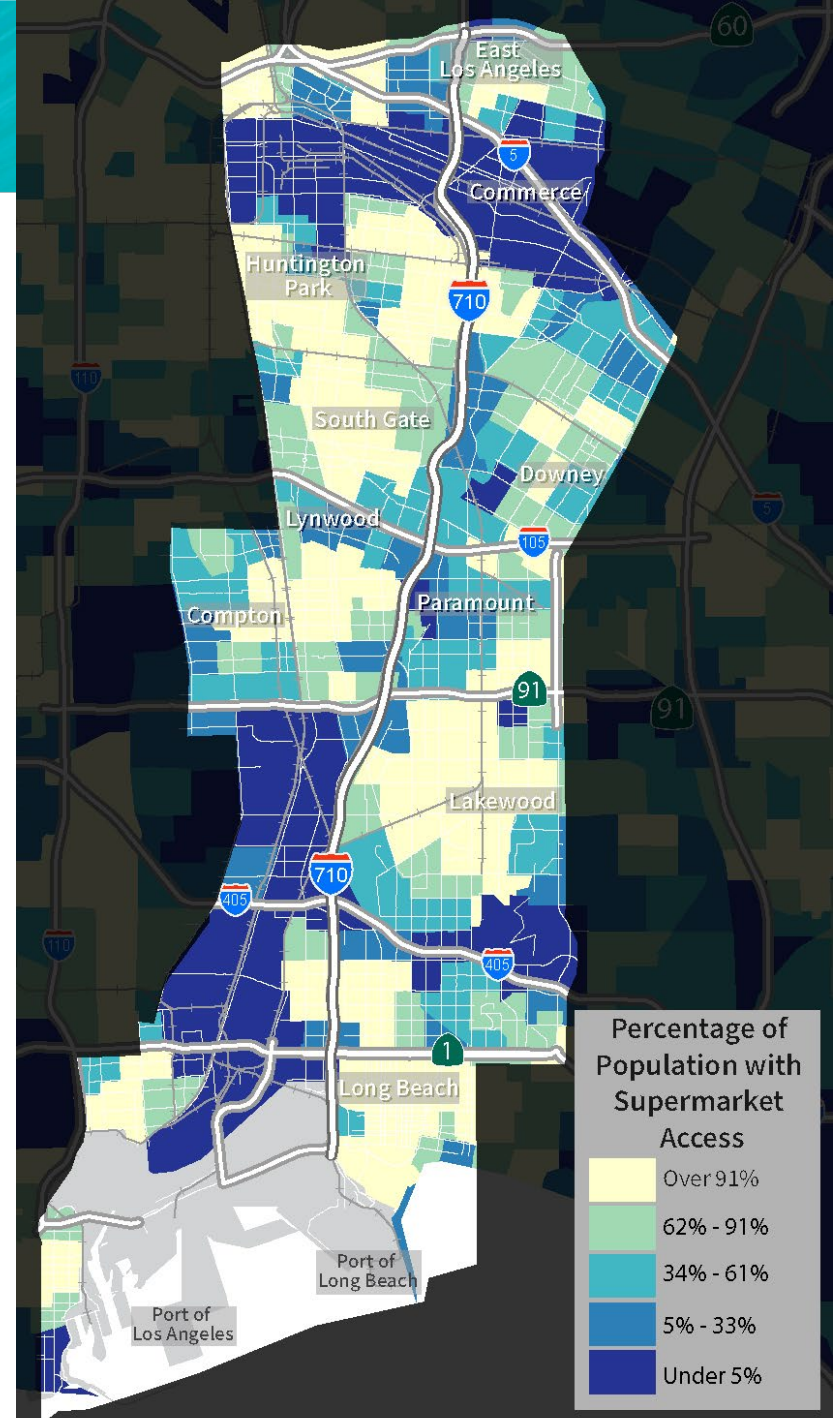
- ការចូលទៅកាន់សួនច្បារត្រូវបានកំណត់ជាភាគរយនៃចំនួនប្រជាជនដែលរស់នៅក្នុងតំបន់ដែលអាចដើរបាន (1/2 ម៉ាយល៍) នៃសួនច្បារ ឆ្នេរ ឬកន្លែងទំនេរទំហំ 1 ហិចតា ឬច្រើនជាងនេះ
- ការមានសួនច្បារនៅក្បែរអាចជំរុញឱ្យមានការធ្វើលំហាត់ប្រាណ កាត់បន្ថយជំងឺរ៉ាំរ៉ៃ ធ្វើឱ្យសុខភាពផ្លូវចិត្តប្រសើរឡើង និងជំរុញទំនាក់ទំនងសហគមន៍
- តំបន់ដែលមាន % ទាបបំផុតនៃចំនួនប្រជាជនដែលមានសិទ្ធិចូលទៅកាន់ឧទ្យាននៅក្នុងតំបន់សិក្សា (ក្រោម 18% បង្ហាញជាពណ៌ខៀវចាស់) រួមមានតំបន់ជិតខាងនៅក្នុង និងនៅជុំវិញ Huntington Park, South Gate, Downey, Paramount, Compton និង Long Beach
- ផ្នែកធំនៃតំបន់សិក្សាដែលនៅសេសសល់មាន % ខ្ពស់នៃចំនួនប្រជាជនដែលមានសិទ្ធិចូលទៅកាន់សួនច្បារក្នុងតំបន់សិក្សា (71%+ បង្ហាញជាពណ៌លឿង និងបៃតង) រួមទាំងតំបន់ជិតខាងនៅក្នុង និងនៅជុំវិញ Commerce, Compton, Lakewood និង Long Beach
- សូមចំណាំថា សូចនាករនេះមិនវាស់វែងការចូលប្រើសួនច្បារដែលមានទំហំតូច ដែលជាធនធានសហគមន៍ដ៏សំខាន់ បន្ថែមពីលើឧទ្យានធំ (1 ហិចតា+)



ប្រភព៖ សន្ទស្សន៍កន្លែងមានសុខភាពល្អ (HPI) (តំបន់ជុំវិញ)

# កង្វះលទ្ធភាពទៅកាន់ផ្សារទំនើប

- លទ្ធភាពទៅកាន់ផ្សារទំនើបត្រូវបានកំណត់ជាភាគរយនៃប្រជាជននៅក្នុងតំបន់ទីក្រុងដែលរស់នៅតិចជាង 1/2 ម៉ាយល៍ពីផ្សារទំនើប/ហាងលក់គ្រឿងទេសផង។
- លទ្ធភាពទៅកាន់ផ្សារទំនើបដែលនៅជិតអាចជំរុញឱ្យមានរបបអាហារ និងទម្លាប់ញ៉ាំអាហារប្រសើរជាងមុន កាត់បន្ថយការចំណាយលើការទទួលបានអាហារ កាត់បន្ថយជំងឺរ៉ាំរ៉ៃ និងកាត់បន្ថយហានិភ័យនៃអសន្តិសុខស្បៀង។ អសន្តិសុខស្បៀងគឺជាកង្វះលទ្ធភាពក្នុងការទទួលបានអាហារគ្រប់គ្រាន់ ដើម្បីឱ្យជីវិតសកម្ម និងមានសុខភាពល្អ។
- តំបន់ដែលមាន % ទាបបំផុតនៃចំនួនប្រជាជនដែលមានលទ្ធភាពទៅកាន់ផ្សារទំនើប (ក្រោម 5% បង្ហាញជាពណ៌ខ្មៅ) រួមមាន Commerce, ផ្នែកនៃ Long Beach, និង Paramount និងតំបន់ជិតខាងដោយផ្ទាល់នៅភាគខាងត្បូងនៃ Compton និងផ្លូវ 91 ភាគខាងលិចនៃ I-710។ ទាំងនេះមួយចំនួនគឺជាតំបន់ឧស្សាហកម្មដែលគ្មានហាងលក់គ្រឿងទេស និងចំនួនប្រជាជនតិច។
- តំបន់ដែលមាន % ខ្ពស់នៃចំនួនប្រជាជនដែលមានលទ្ធភាពទៅកាន់ហាងលក់គ្រឿងទេសនៅក្នុងតំបន់សិក្សា (ជាង 60% បង្ហាញជាពណ៌លឿង និងពណ៌បៃតង) រួមមានតំបន់ជិតខាងនៅក្នុង South Gate, Compton, Downey, Lakewood និង Long Beach។

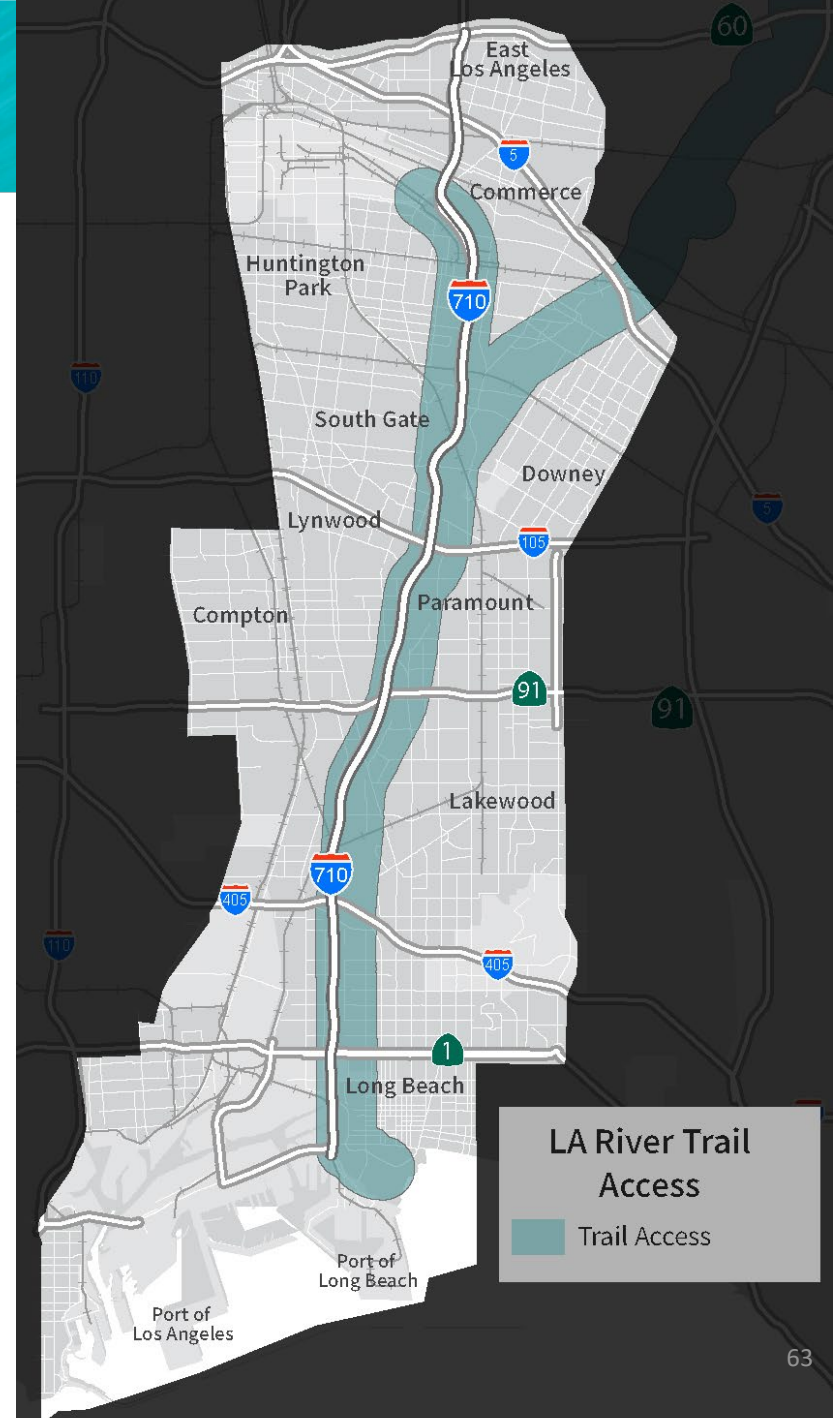


ប្រភព៖ សន្ទស្សន៍កន្លែងដែលមានសុខភាពល្អ (HPI) ដែលមកពី USDA 2015 (តំបន់ជំរឿន)



# លទ្ធភាពប្រើប្រាស់ LA River

- LA River គឺជាទឹកនៃឆ្នេរទាក់ទាញក្នុងតំបន់ដែលផ្តល់នូវផ្លូវដើរ ផ្លូវកង់ ផ្លូវ ចូលទៅកាន់សួនច្បារដែលនៅជាប់ទន្លេ និងសកម្មភាពនានា
  - តំបន់សិក្សាមានផ្លូវជិះកង់ LA River Rio Hondo Channel (LARIO) ដែលជាផ្លូវជិះកង់បន្តបន្ទាប់គ្នាប្រវែង 29.1 ម៉ាយល៍រវាង Vernon និង Long Beach
  - គម្រោងស្តារឡើងវិញនៃ LA River ក្រោមកំណត់ការកែលម្អផ្លូវដែលប្រើ ច្រើនដងដែលបានស្នើឡើង ផ្លូវពេញលេញ ការកែលម្អបណ្តាញទន្លេ និងការកែលម្អស្ថានភាពកាត់សម្រាប់ផ្នែកនេះនៃ LA River
- ប្រជាជនប្រហែល 23% នៅក្នុងតំបន់សិក្សា I-710 រស់នៅក្នុងចម្ងាយកន្លះ ម៉ាយល៍នៃផ្លូវជិះកង់ LARIO។

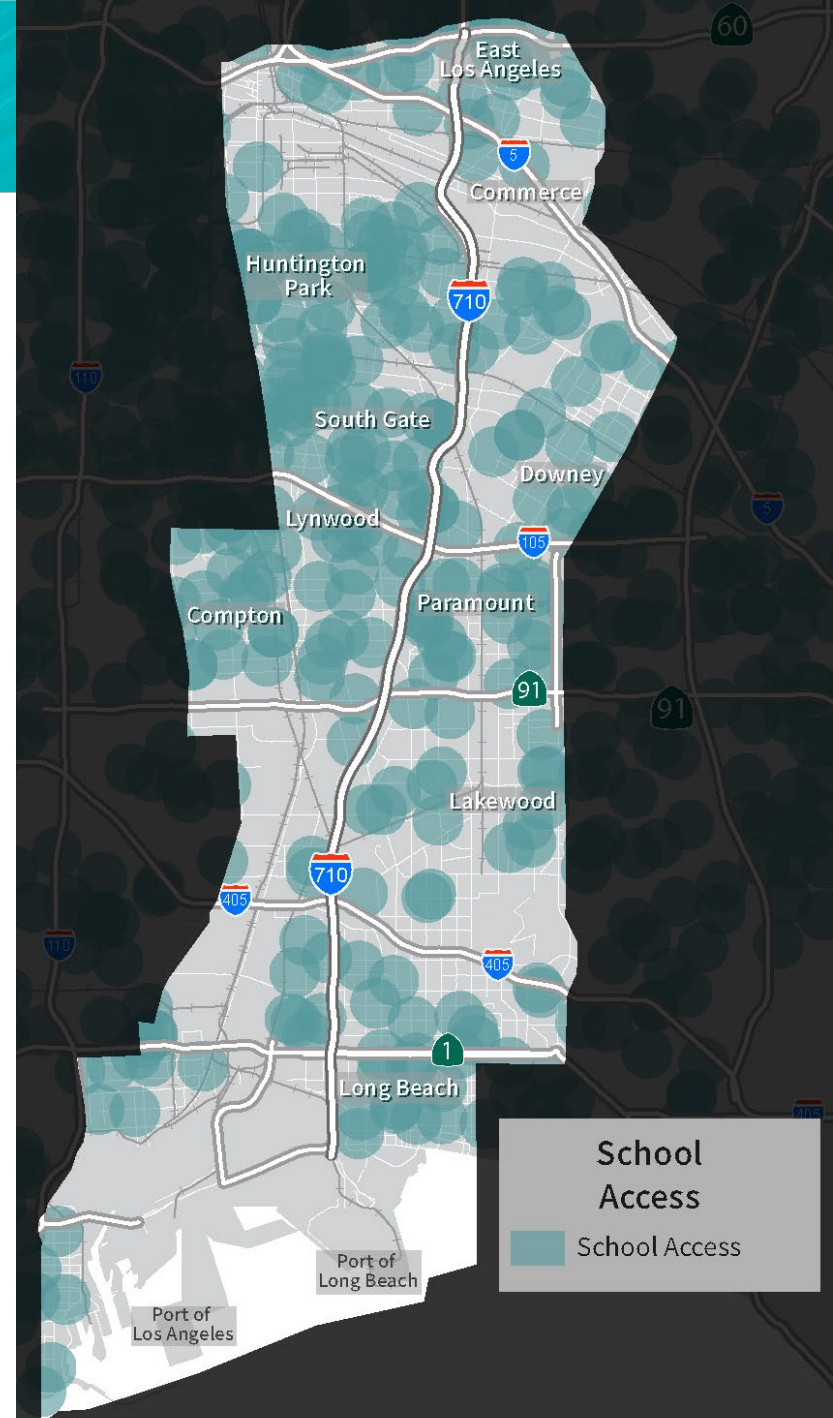


LA River Trail Access  
 Trail Access



# លទ្ធភាពចូលរៀនសាលារដ្ឋ

- លទ្ធភាពចូលរៀនត្រូវបានកំណត់ជាចម្ងាយ 1/2 ម៉ាយល៍ពីសាលាដែលនៅជិតបំផុត។
- តំបន់ឧស្សាហកម្មនៅក្នុងតំបន់សិក្សា I-710 មិនរួមបញ្ចូលទីតាំងសាលារៀនទេ
- ប្រជាជនស្ទើរតែទាំងអស់នៅក្នុងតំបន់សិក្សា I-710 រស់នៅក្នុងចម្ងាយកន្លះម៉ាយល៍ពីសាលារដ្ឋ



# គុណភាពខ្យល់

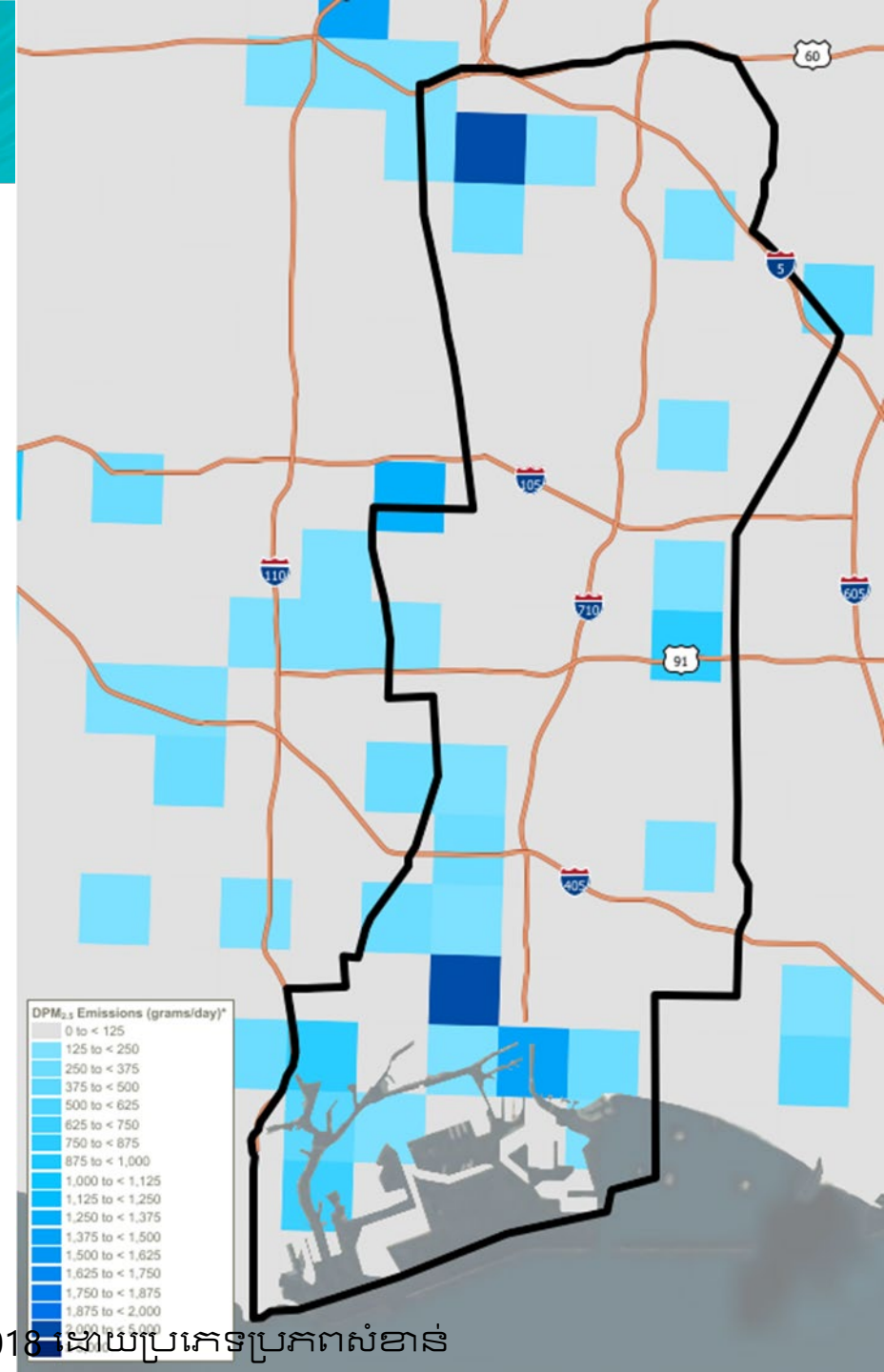
# រូបធាតុភាគល្អិតប្រេងម៉ាស៊ីត

- នៅក្នុងកិច្ចប្រជុំក្រុមការងារប្រចាំខែមករា ឆ្នាំ 2022 មានការចងយល់ឱ្យកាន់តែច្បាស់អំពីការផ្ដោតនៃរូបធាតុភាគល្អិតប្រេងម៉ាស៊ីតនៅក្នុងផ្លូវក្រវាត់លេខ I-710
- ផ្នែកគ្រប់គ្រងខ្យល់នៅឆ្នេរសមុទ្រខាងត្បូងបានផ្តល់ឱ្យក្រុមការងារសិក្សានូវទិន្នន័យគំរូនៃការបំភាយឧស្ម័នរបស់ពួកគេដែលបែងចែកដោយប្រភពសំខាន់ៗ៖
  - ប្រភពសម្ភារៈ
  - នាវាធ្វើដំណើរនៅលើសមុទ្រ និងសិប្បកម្មកំពង់ផែពាណិជ្ជកម្ម
  - ក្បាលរថភ្លើង
  - ឃានយន្តសម្រាប់ផ្លូវពិបាក
  - ប្រភពចល័តសម្រាប់ផ្លូវស្រួល

# រូបធាតុភាគល្អិតប្រេងម៉ាស៊ីត

ប្រភពសម្ភារៈ

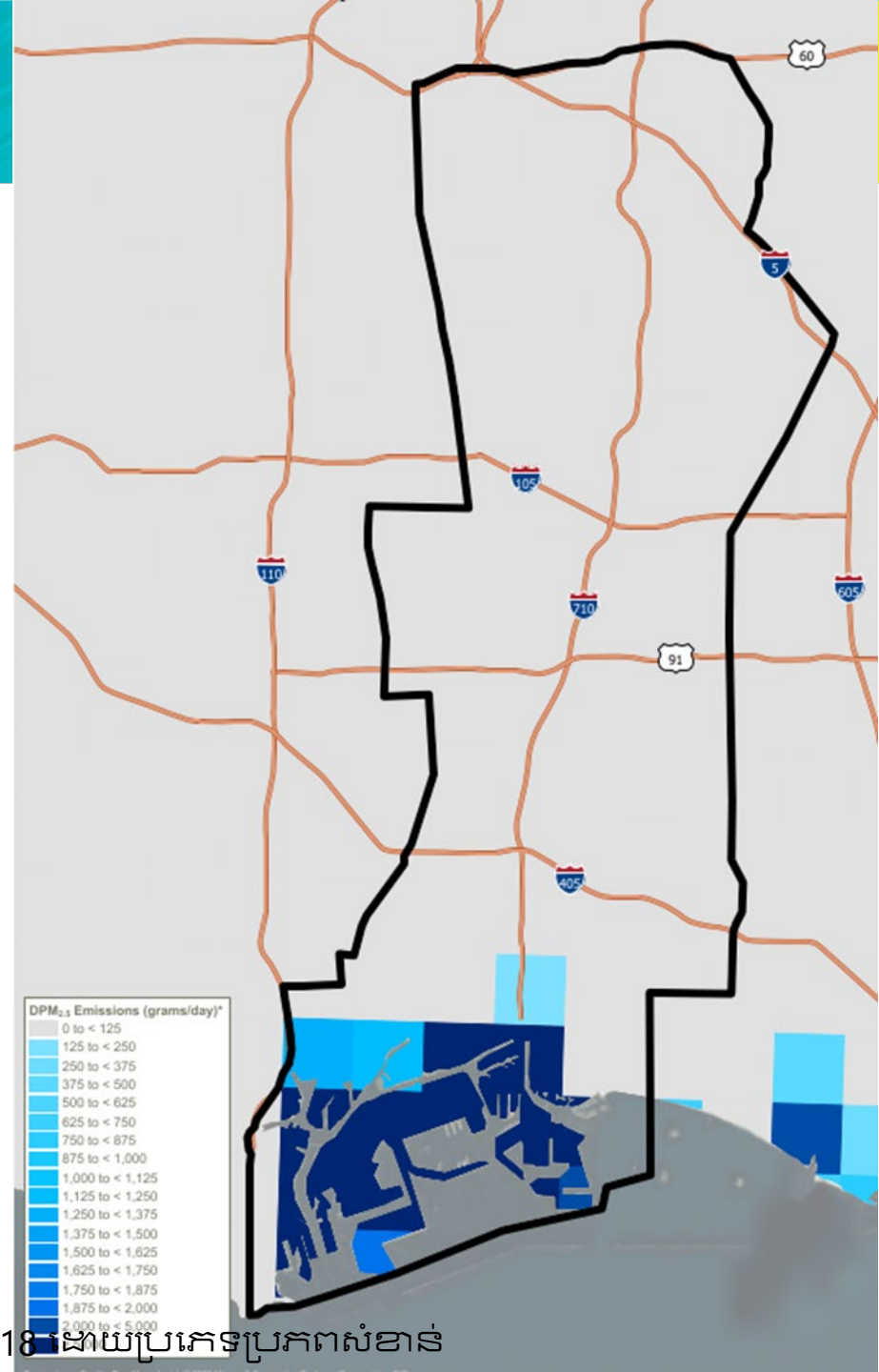
- ចំហេះឥន្ធនៈស្ថានីយរួមមានការបំភាយចេញពីឧបករណ៍ប្រើប្រាស់អគ្គិសនី ការបង្កើតឧស្ម័ន ចំហេះក្នុងផលិតកម្មប្រេងនិងឧស្ម័ន ដំណើរការផលិតកម្ម និងឧស្សាហកម្ម ការកែច្នៃអាហារ និងកសិកម្ម ដំណើរការសេវាកម្ម និងពាណិជ្ជកម្ម និងចំហេះឥន្ធនៈផ្សេងទៀត។
- ក្នុងចំណោមដំណើរការទាំងនេះ ការកែច្នៃ និងការចម្រាញ់ប្រេងមិនបង្កើតការបំភាយឧស្ម័ននៃរូបធាតុភាគល្អិតប្រេងម៉ាស៊ីត (DPM) ទេ។
- ការចែកចាយការបំភាយ DPM<sub>2.5</sub> ត្រូវបានពណ៌នាជាក្រាមក្នុងមួយថ្ងៃ។



# រូបធាតុភាគល្អិតប្រេងម៉ាស៊ីត

នាវាធ្វើដំណើរនៅលើសមុទ្រ / សិប្បកម្មកំពង់ផែពាណិជ្ជកម្ម

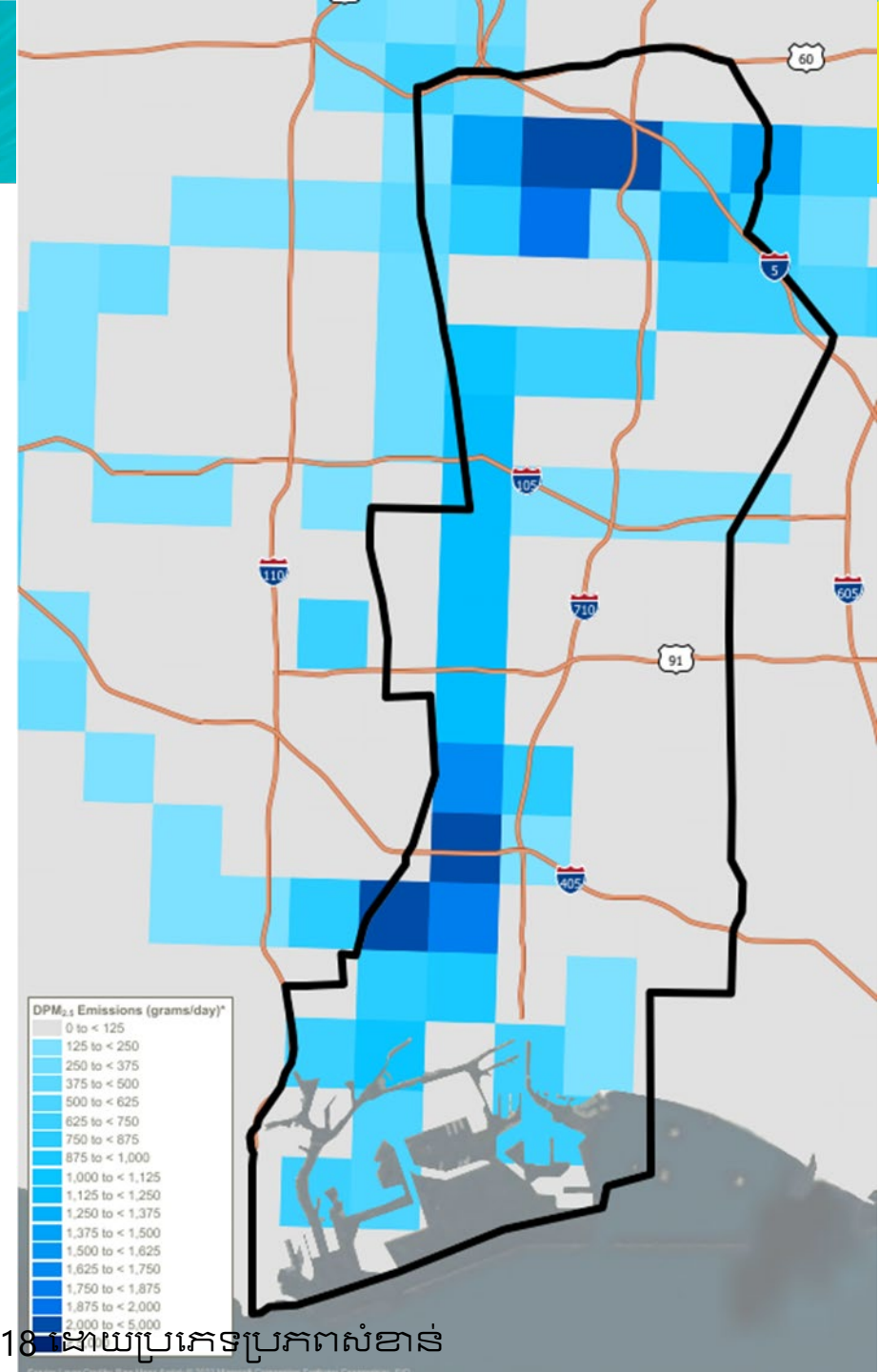
- នាវាធ្វើដំណើរនៅលើសមុទ្រ, សិប្បកម្មកំពង់ផែពាណិជ្ជកម្ម និងទូកកម្សាន្តគឺជានៃការបំភាយ DPM ចល័តនៅផ្លូវពិបាក។
- វាប៉ះពាល់ដល់តំបន់ឆ្នេរសមុទ្រនៅជិតកំពង់ផែ។
- ការចែកចាយការបំភាយ DPM<sub>2.5</sub> ត្រូវបានពណ៌នាជាក្រាមក្នុងមួយថ្ងៃ។



# រូបធាតុភាគល្អិតប្រេងម៉ាស៊ីត

## ក្បាលរថភ្លើង

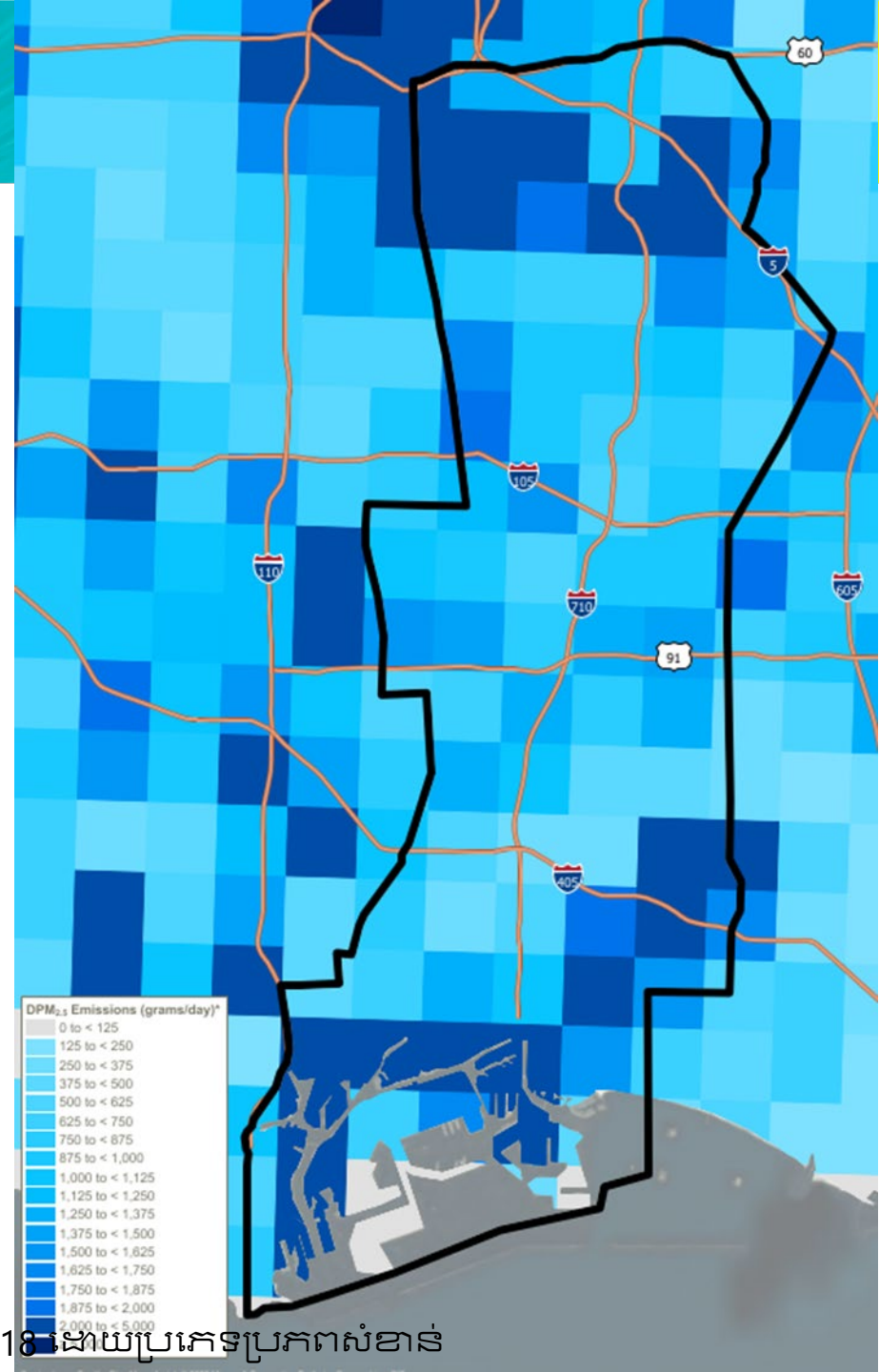
- ក្បាលរថភ្លើងដែលដំណើរការដោយម៉ាស៊ីនម៉ាស៊ីតគឺជាទម្រង់នៃការបំភាយ DPM នៅផ្លូវពិបាកចល័ត។
- គំរូនៃការបំភាយឧស្ម័នទាំងនេះដើរតាមខ្សែផ្លូវដែកក្នុងការសិក្សាលេខ I-710 រួមមានផ្លូវក្រវាត់ Alameda, ផ្លូវរថភ្លើងអន្តរម៉ូដ និងខ្សែរថភ្លើងដឹកទំនិញផ្សេងទៀត។
- ការចែកចាយការបំភាយ DPM<sub>2.5</sub> ត្រូវបានពណ៌នាជាក្រាមក្នុងមួយថ្ងៃ។



# រូបធាតុភាគល្អិតប្រេងម៉ាស៊ីត

## ឃានយន្តសម្រាប់ផ្លូវពិបាក

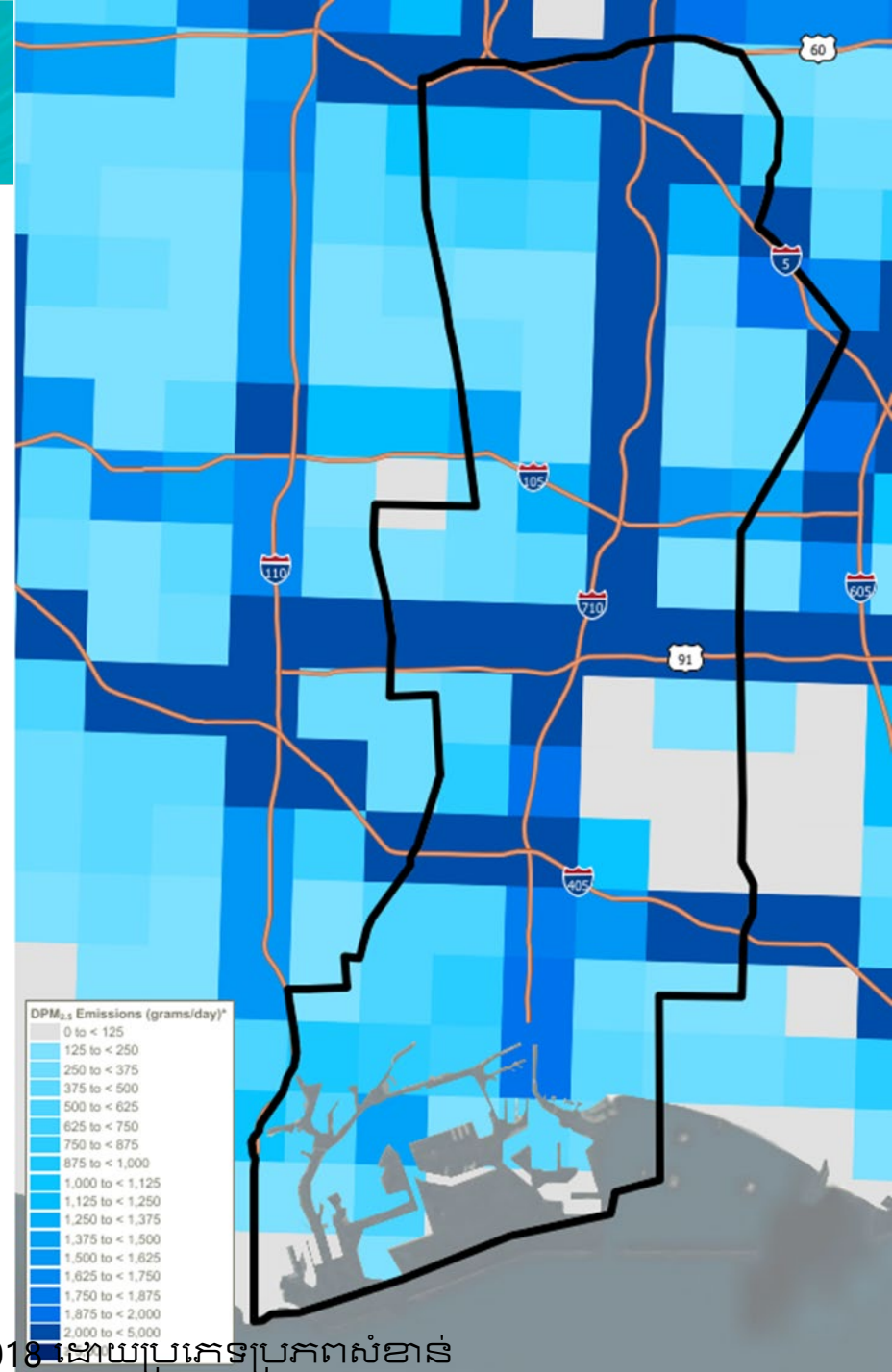
- ឃានយន្តសម្រាប់ផ្លូវពិបាកគឺជាទម្រង់ផ្សេងទៀតនៃការបំភាយ DPM នៅផ្លូវពិបាកចល័ត។
- ប្រភេទនេះរួមមានឃានយន្តសម្រាប់ផ្លូវពិបាកដូចជា ឃានយន្តសម្រាប់សំណង់ និងឃានយន្តសម្រាប់គ្រប់គ្រងទំនិញជាដើម។ គំរូនៃការបំភាយខ្ពស់នៃទាំងនេះទាក់ទងទៅនឹងការប្រើប្រាស់ដីឧស្សាហកម្មនៅក្នុងតំបន់សិក្សា I-710។
- ការចែកចាយការបំភាយ DPM<sub>2.5</sub> ត្រូវបានពណ៌នាជាក្រាមក្នុងមួយថ្ងៃ។



# រូបធាតុភាគល្អិតប្រេងម៉ាស៊ីត

ប្រភពចល័តសម្រាប់ផ្លូវស្រួល

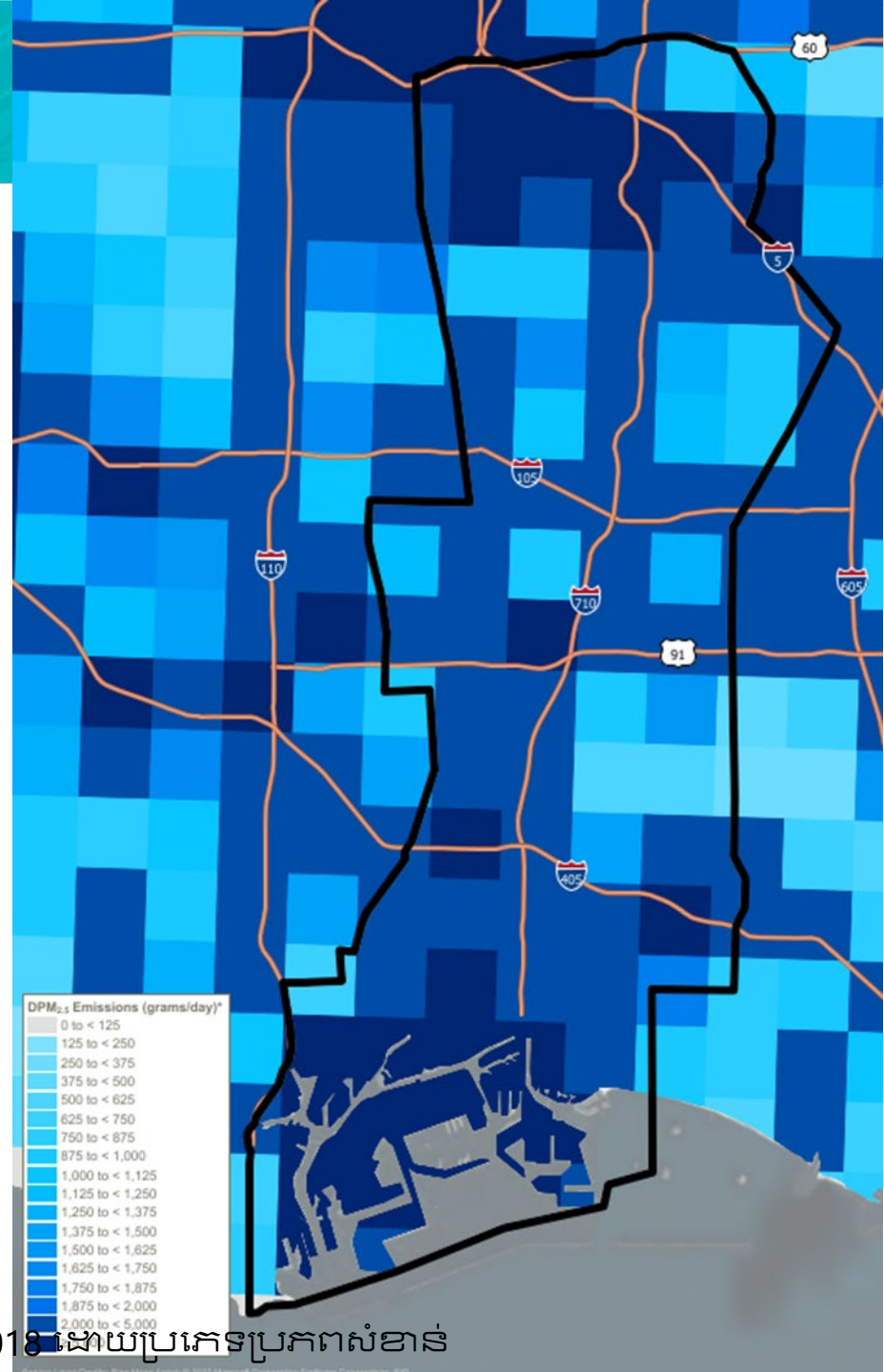
- ប្រភពនៅផ្លូវស្រួលនៃការបំភាយ DPM រួមមានរថយន្តដឹកអ្នក ដំណើរជុនស្រាល រថយន្តដឹកទំនិញជុនស្រាល មធ្យម និងជុនធ្ងន់ ម៉ូតូ រថយន្តក្រុង ផ្ទះម៉ូតូ និងទីក្រុង សាលារៀន និងរថយន្តក្រុង ផ្សេងទៀត។
- ប្រភេទផ្លូវស្រួលរួមមានយានយន្តប្រើហ្គាស និងម៉ាស៊ីត ប៉ុន្តែមាន តែរថយន្តដែលប្រើប្រេងម៉ាស៊ីតប៉ុណ្ណោះដែលផលិតការបំភាយ DPM។
- គំរូនៃការបំភាយខ្ពស់នៃទាំងនេះអនុវត្តតាមច្រករដ្ឋក្រវាត់លឿន លឿនធំៗនៅក្នុងតំបន់សិក្សា I-710។
- ការចែកចាយការបំភាយ DPM<sub>2.5</sub> ត្រូវបានពណ៌នាជាក្រាមក្នុង មួយថ្ងៃ។



# រូបធាតុភាគល្អិតប្រេងម៉ាស៊ីត

ប្រភពទាំងអស់

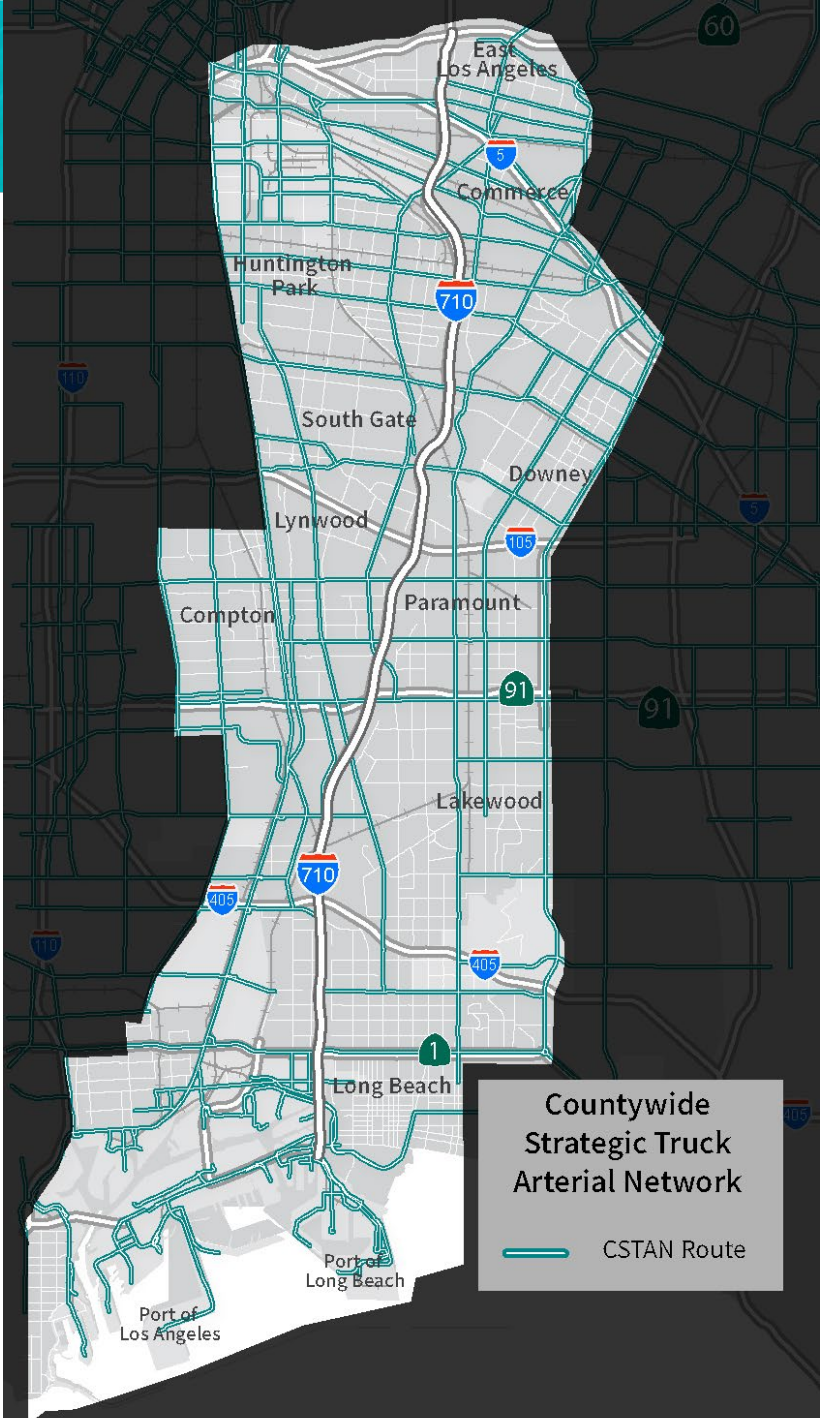
- ផែនទីនេះរួមមានប្រភពទាំងអស់នៃ DPM រួមគ្នា៖
  - ប្រភពសម្ភារៈ
  - នាវាធ្វើដំណើរនៅលើសមុទ្រ និងសិប្បកម្មកំពង់ផែ ពាណិជ្ជកម្ម
  - ក្បាលរថភ្លើង
  - យានយន្តសម្រាប់ផ្លូវពិបាក និង
  - ប្រភពចល័តសម្រាប់ផ្លូវស្រួល
- ការចែកចាយការបំភាយ DPM<sub>2.5</sub> ត្រូវបានពណ៌នាជាក្រាម ក្នុងមួយថ្ងៃ។



# ប្រព័ន្ធដឹកជញ្ជូន

# បណ្តាញផ្លូវសំខាន់នៃរថយន្តដឹកទំនិញលក្ខណៈយុទ្ធសាស្ត្រទាំងតំបន់ (CSTAN)

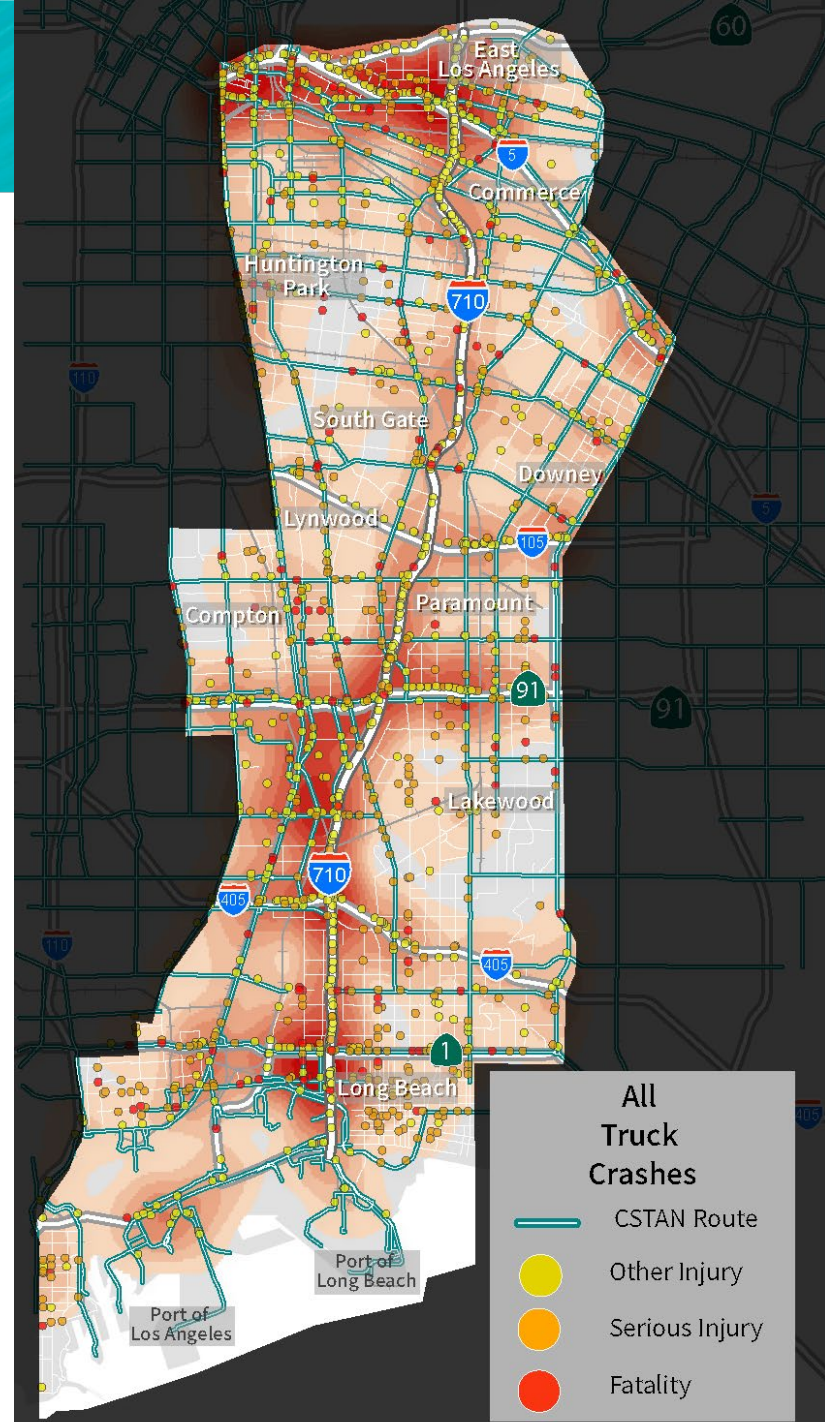
- តើ CSTAN គឺជាអ្វី ហើយតើវាមានគោលបំណងអ្វី?
  - កំណត់បណ្តាញផ្លូវសំខាន់នៃរថយន្តដឹកទំនិញចម្បងនៅក្នុងតំបន់ LA
  - ផ្តល់អាទិភាពដល់ការកែលម្អដែលពាក់ព័ន្ធនឹងរថយន្តដឹកទំនិញ
  - កាត់បន្ថយវិវាទកង់/អ្នកថ្មើរជើង/រថយន្តដឹកទំនិញ
  - ផ្តល់លើមូលដ្ឋានទិន្នន័យនៃព័ត៌មានអំពីផ្លូវសំខាន់ៗនៃរថយន្តដឹកទំនិញសម្រាប់ការរៀបចំគម្រោង និងឧស្សាហកម្មរថយន្តដឹកទំនិញ
  - ជួយបង្កើតប្រព័ន្ធផ្លូវរថយន្តដឹកទំនិញអន្តរយុត្តាធិការ
  - គាំទ្របណ្តាញដឹកជញ្ជូនបឋមរបស់សហព័ន្ធ (PFN)



ប្រភព៖ ការរួមបញ្ចូលក្នុងតំបន់នៃប្រព័ន្ធដឹកជញ្ជូនស្អាតវៃ (RIITS)

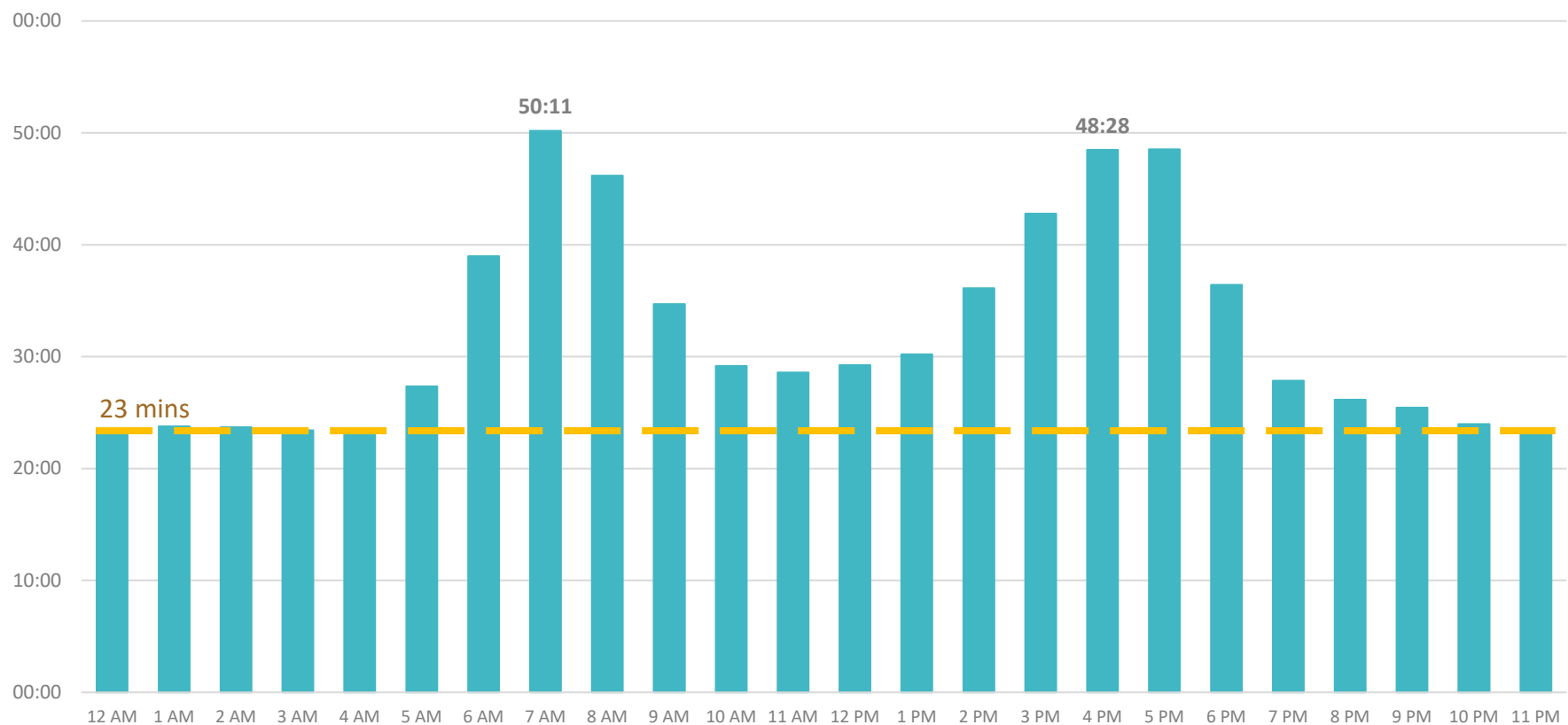
# គ្រោះថ្នាក់រថយន្តដឹកទំនិញ និងបណ្តាញ CSTAN

- ផ្លូវល្បឿនលឿនលេខ 710 មានកម្រិតគ្រោះថ្នាក់រថយន្តដឹកទំនិញខ្ពស់ ដែលកើតឡើងច្រើនបំផុត
- ចំណុចកើតឡើងច្រើនបំផុតរួមមានផ្នែកភាគពាយ័ព្យនៃតំបន់សិក្សា និងតាមបណ្តោយផ្លូវ CSTAN មួយចំនួន
  - មហាវិថី Del Amo
  - ផ្លូវ Anaheim
  - PCH
  - ផ្លូវ Alameda
  - មហាវិថី Long Beach



Source: Regional Integration of Intelligent Transportation Systems (RIITS)

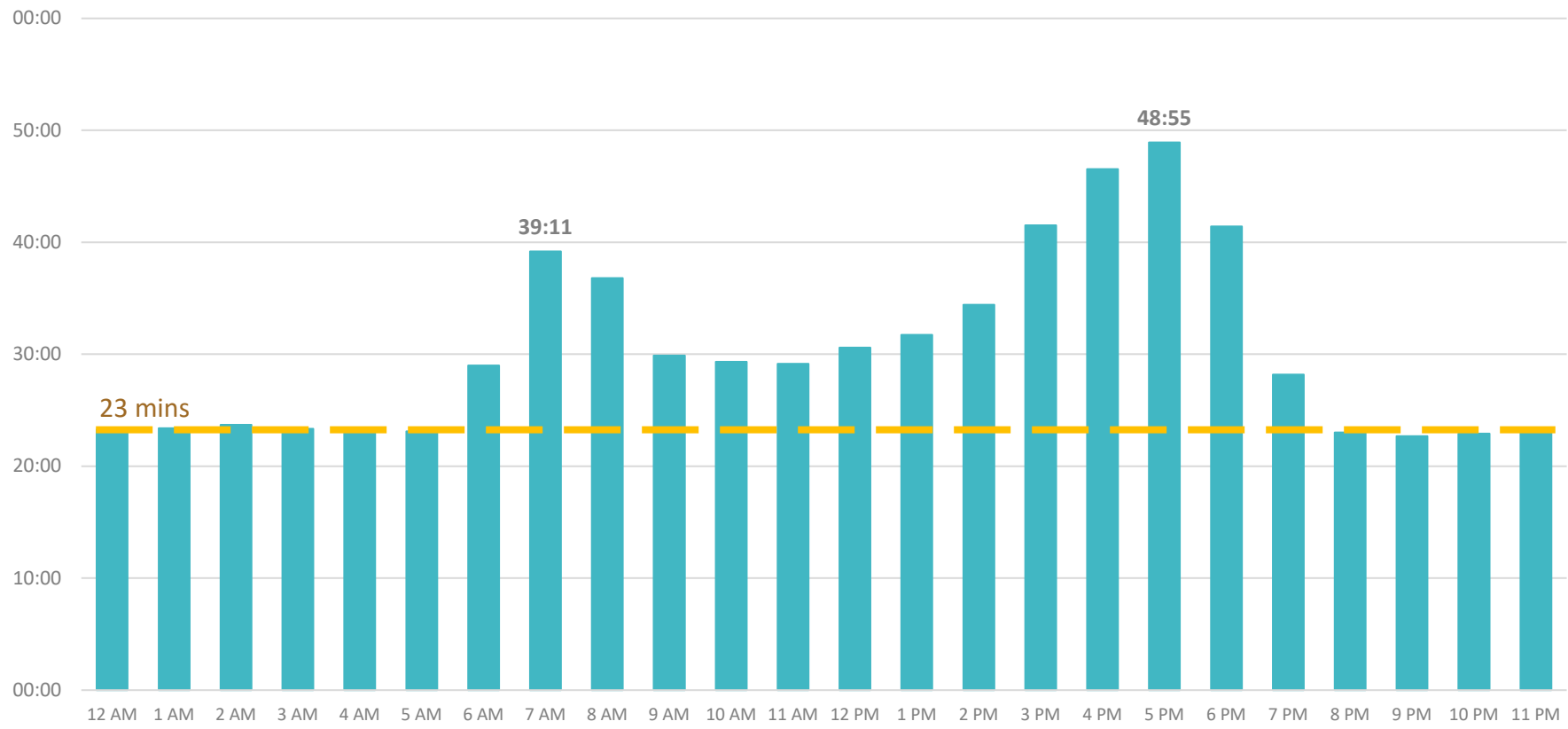
# ពេលវេលាធ្វើដំណើរ – ផ្លូវល្បឿនលឿន I-710 ឆ្ពោះទៅទិសខាងជើង



អំឡុងពេលព្រឹក និងពេលរសៀល/ពេលល្ងាច ពេលវេលាធ្វើដំណើរគឺវែងជាង ហើយអ្នកធ្វើដំណើរជួបប្រទះនឹងការពន្យារពេលដដែលៗ។



# ពេលវេលាធ្វើដំណើរ – ផ្លូវល្បឿនលឿន I-710 ទៅទិស ខាងត្បូង

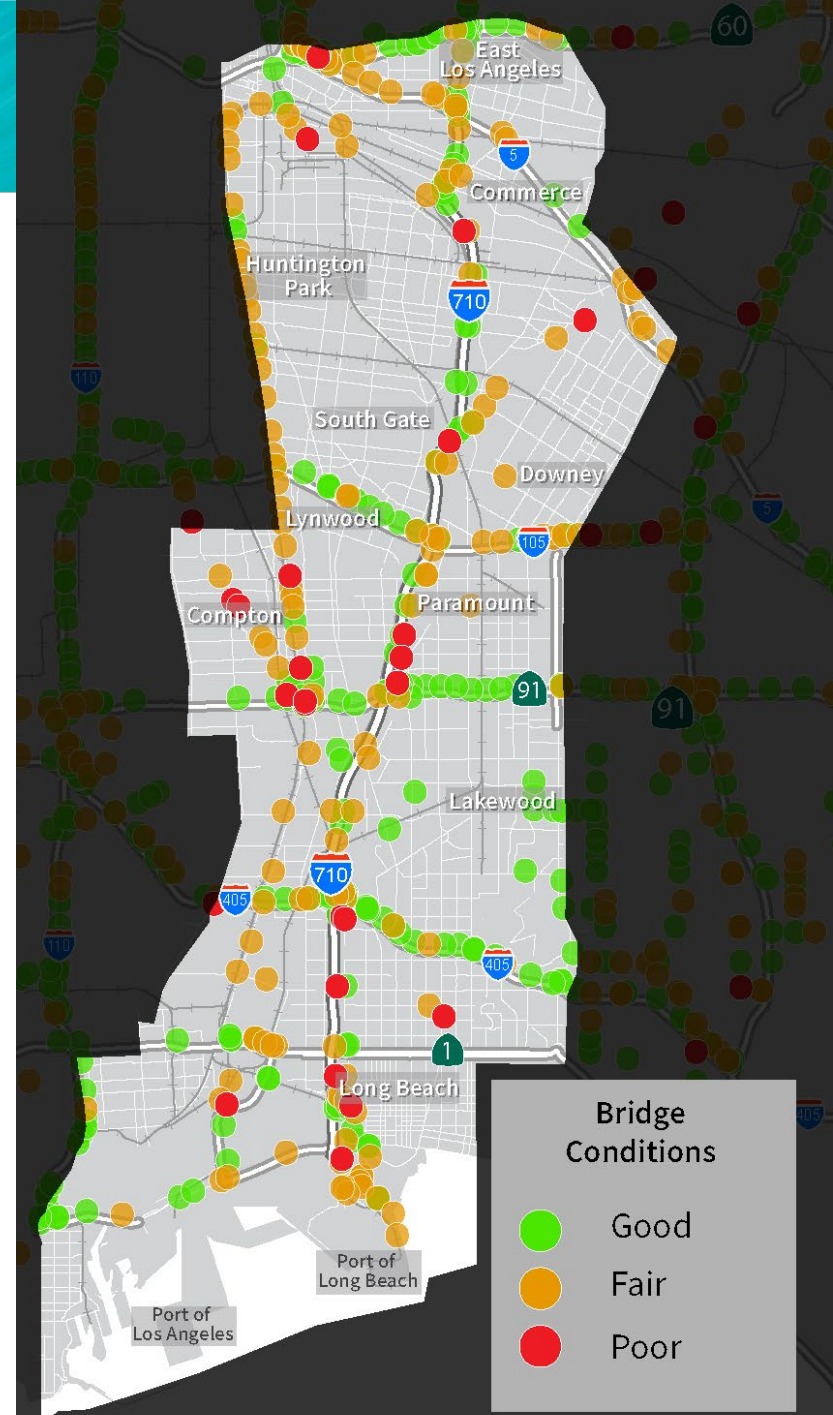
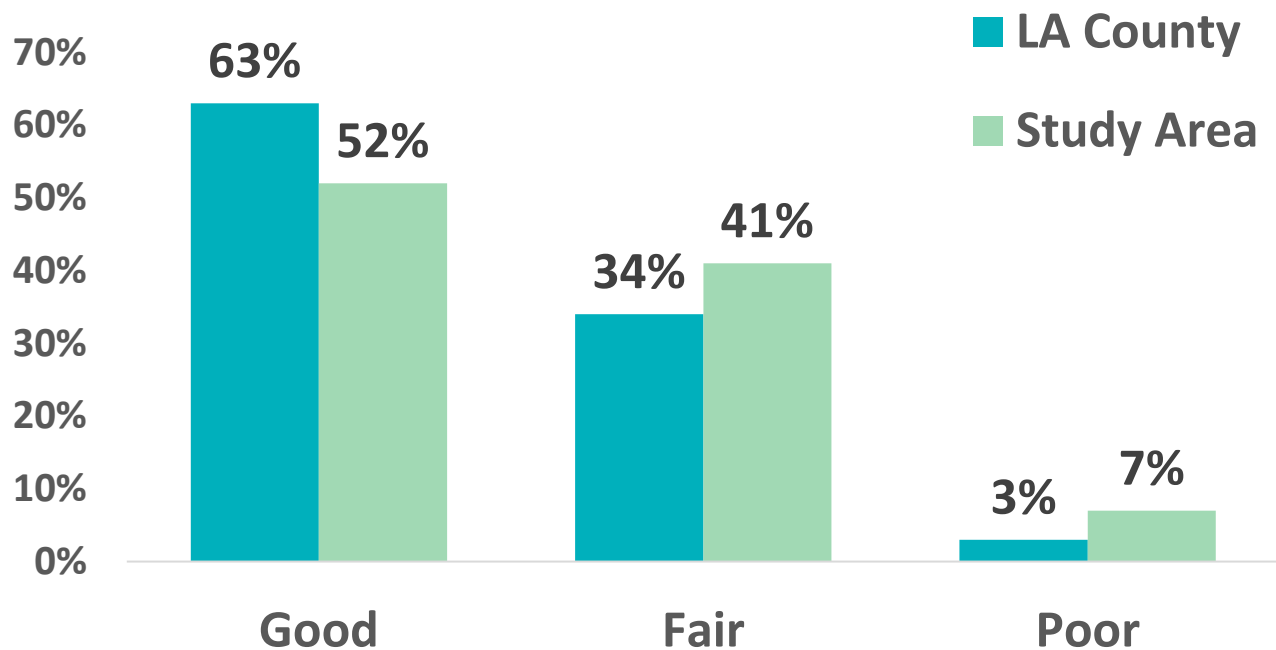


អំឡុងពេលព្រឹក និងពេលរសៀល/ពេលល្ងាច ពេលវេលាធ្វើដំណើរគឺវែងជាង ហើយអ្នកធ្វើដំណើរជួបប្រទះនឹងការពន្យារពេលដដែលៗ។

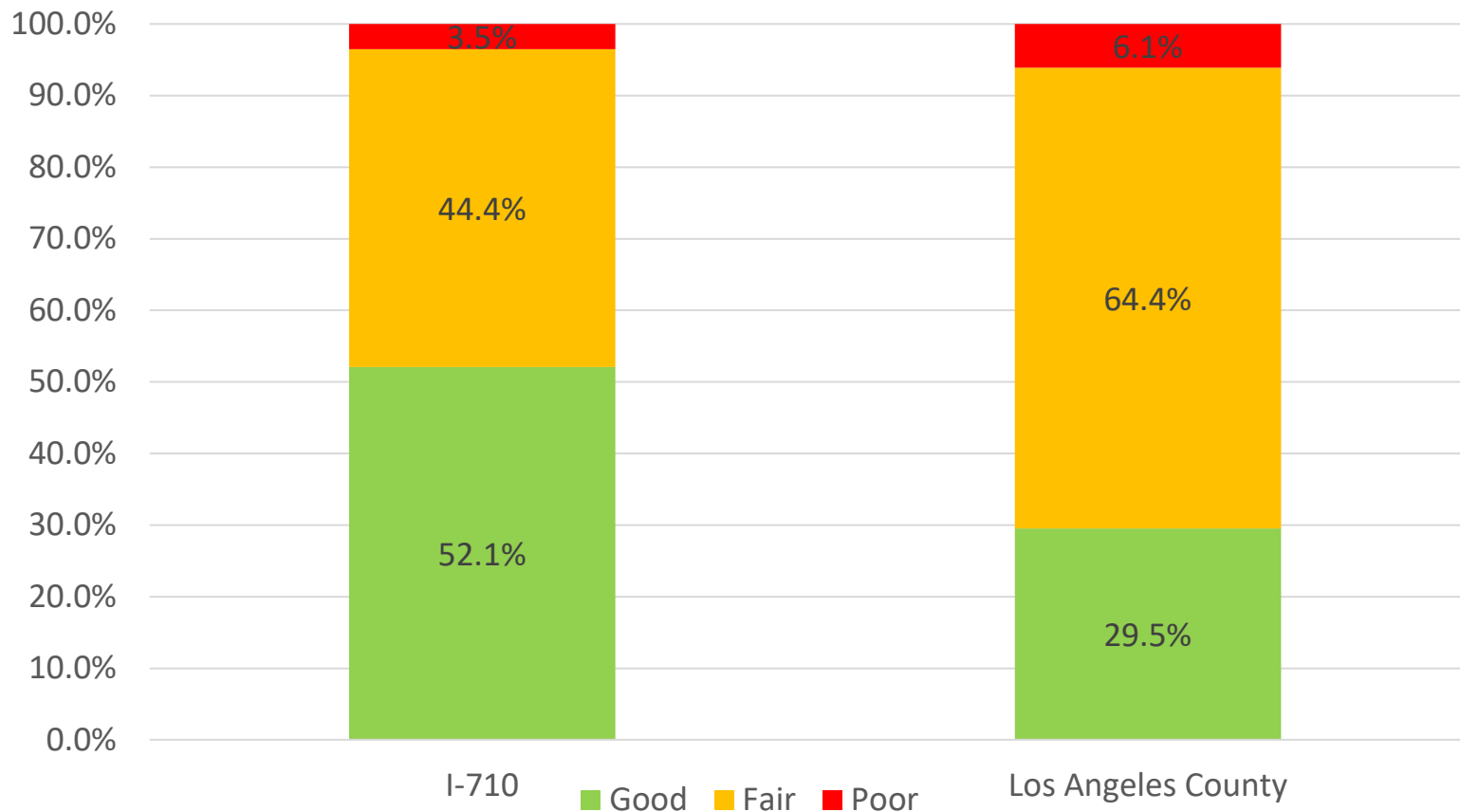


# ស្ថានភាពស្ពាន

- តំបន់សិក្សា 710 បង្ហាញពីស្ពានច្រើនជាងមិនសមាមាត្រនៅក្នុងស្ថានភាពមិនល្អ និងស្មើគ្នាជាងតំបន់ LA
- ស្ពានជាច្រើននៅតាមបណ្តោយផ្លូវលេខ I-710 ស្ថិតក្នុងស្ថានភាពមិនល្អ

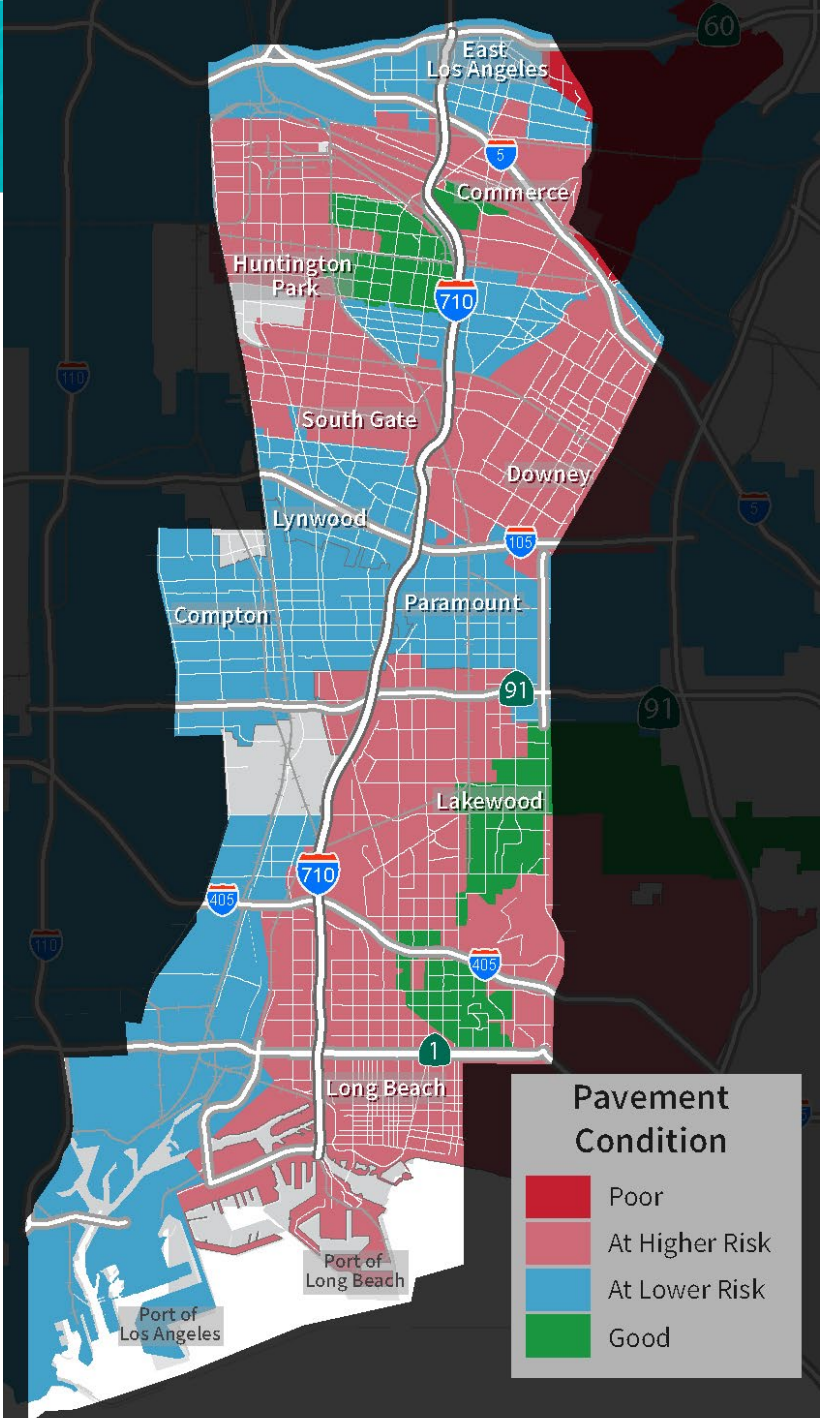


# ស្ថានភាពចិត្តិមផ្លូវល្បឿនលឿន - I-710 ប្រៀបធៀបនឹង តំបន់ LA



# ស្ថានភាពចិញ្ចឹមផ្លូវសំខាន់ៗ/ក្នុងតំបន់

- ស្ថានភាពចិញ្ចឹមផ្លូវដែលត្រូវបានរាយការណ៍នៅកម្រិតទីក្រុង ឬដែនយុត្តាធិការ ចាត់ថ្នាក់ផ្លូវក្នុងតំបន់ និងផ្លូវសំខាន់ៗដោយប្រើប្រាស់កម្រិត
  - មិនល្អ
  - មានហានិភ័យខ្ពស់
  - មានហានិភ័យទាប
  - ល្អ
- គ្មានដែនយុត្តាធិការនៅក្នុងតំបន់សិក្សា 710 បានចាត់ថ្នាក់ផ្លូវរបស់ពួកគេថា “មិនល្អ” ទេ ប៉ុន្តែតំបន់ជាងពាក់កណ្តាលត្រូវបានចាត់ថ្នាក់ថា “មានហានិភ័យខ្ពស់”
- លក្ខខណ្ឌគឺផ្អែកលើការរាយការណ៍តាមទីក្រុង ក៏ដូចជាការប៉ាន់ស្មានផងដែរ។ ប្រសិនបើទីក្រុងមិនបានរាយការណ៍ទេ ស្ថានភាពជាក់ស្តែងអាចមានភាពខុសគ្នា



# ការពិភាក្សារបស់ក្រុមការងារ

# មតិយោបល់សាធារណៈ

អ្នកនឹងមានពេល 2 នាទីដើម្បីសួរសំណួរឬផ្តល់យោបល់ ដើម្បីបង្កើនការចូលរួមឲ្យបានច្រើន។

02:00

mins:  secs:  type:

 Breaktime for PowerPoint by Flow Simulation Ltd.

Pin controls when stopped

# ការប្រជុំនាពេលខាងមុខ



## Share Your Vision and Goals for the I-710 South Corridor!

Metro and Caltrans are developing strategies for improving the I-710 South Corridor between its terminus in Long Beach and SR-60 in East Los Angeles. In planning for future projects and programs along this important corridor, Metro and Caltrans are seeking input from community members regarding your priorities for mobility and livability, among other aspects. Understanding these priorities will help us establish a Vision and Goals Statement for future improvements.

### Complete a Survey

Metro and Caltrans invite you to take a short survey that will be used to identify priority areas of concern for the I-710 South Corridor and communities. Your input will be summarized and presented to the 710 Task Force at upcoming meetings.

Complete the survey in English, Spanish, Khmer or Tagalog at [bit.ly/710VisionSurvey](http://bit.ly/710VisionSurvey) by **March 25, 2022**.



### Attend a Vision and Goals Public Meeting

Metro will host a public meeting to share the survey results and gather additional input on a preliminary Vision and Goals Statement.

All Metro meetings are held in ADA accessible facilities. Other ADA accommodations and translations are available by calling 323.466.3876 or California Relay Service at 711 at least 72 hours in advance.

### PLEASE JOIN US: VISION AND GOALS PUBLIC MEETING

Wednesday, March 23, 2022  
5:30 pm - 7 pm

Registration Link: [tinyurl.com/VisionandGoalsPublicMeeting](https://tinyurl.com/VisionandGoalsPublicMeeting)  
Webinar ID: 840 4998 9434  
Passcode: 5851  
English Call-In: 213.338.8477

Llamada en español: 571.317.3112  
Código de acceso: 708-244-229

សេចក្តីលម្អិត អំពីការហៅទូរស័ព្ទ: 646.749.3122  
លេខកូដចូលប្រើ: 271-185-229

Mga Detalye sa Call-in sa Pagpupulong: 646.749.3122  
Kodigo: 728-502-509

Habrá interpretación en español, jemer y tagalo.  
មានការបកប្រែផ្ទាល់មាត់ ជាភាសាអេស្ប៉ាញ ភាសាខ្មែរ និងភាសាតាហ្គាឡុក។  
Ibibigay ang interpretasyon sa Espanyol, Khmer at Tagalog.

323.466.3876 x2  
Español  
323.466.3876

中文 x3 pyocmh x7  
한국어 x4 7uytqitw x8  
Tiếng Việt x5 7a7a7a7a x9  
日本語 x6 7ah7y7y x10

## កិច្ចប្រជុំសាធារណៈអំពីការអភិវឌ្ឍចក្ខុវិស័យ និងគោលដៅ

ថ្ងៃទី 23 ខែមីនា ម៉ោង 5:30-7:00 នាទីយប់

### កម្លាំងការងារ

> កិច្ចប្រជុំក្រុមការងារ #7  
ថ្ងៃទី 11 ខែមេសា ម៉ោង 5-7:30 នាទីយប់

> កិច្ចប្រជុំក្រុមការងារ #8  
ថ្ងៃទី 9 ខែឧសភា ម៉ោង 5-7:30 នាទីយប់

### គណៈកម្មាធិការដឹកនាំសហគមន៍

> គណៈកម្មាធិការដឹកនាំសហគមន៍  
ថ្ងៃទី 31 ខែមីនា ម៉ោង 5:00-6:30 ល្ងាច





### ក្រុមការងារ

> រថយន្តដឹកនាំនិពន្ធដែលបានការបំភាយខ្ពស់ (កាលពីមុនគេហៅថាថយន្តដឹកនាំស្នាក់) ថ្ងៃទី 22 ខែមីនា ម៉ោង 1-2:30 នាទីរសៀវ

> ក្រុមការងារសមធម៌  
ថ្ងៃទី 5 ខែមេសា ម៉ោង 5-7:30 នាទីយប់



# រក្សាទំនាក់ទំនងជាមួយគម្រោងនេះ។

-  Michael Cano, *Executive Officer (Interim)*  
*Countywide Planning & Development*  
Metro  
One Gateway Plaza, MS 99-13-1  
Los Angeles, CA 90012
-  213.922.4710
-  [710corridor@metro.net](mailto:710corridor@metro.net)
-  [metro.net/projects/i-710-corridor](http://metro.net/projects/i-710-corridor)
-  [@metrolosangeles](https://twitter.com/metrolosangeles)
-  [losangelesmetro](https://www.facebook.com/losangelesmetro)

សូមអរគុណសម្រាប់ការចូលរួមជាមួយពួកយើង!