

សូមស្វាគមន៍!

យើងនឹងចាប់ផ្តើមនៅពេលបន្តិចទៀត។

អង្គប្រជុំក្រុមការងារឆ្នាំ 710 ថ្ងៃទី 10 ខែមករា
ឆ្នាំ 2022



We're developing a new vision for the 710 corridor.

710 TASK FORCE



Metro



To listen to the meeting in another language:

Español:

- > *Llamada en español: 408.650.3123*
- > *Código de acceso: 472-843-765*

Khmer:

- > *សេចក្តីលម្អិត អំពីការហៅចូលប្រជុំ: 312.757.3121*
- > *លេខកូដចូលប្រើ: 604-458-837*

Tagalog:

- > *Mga Detalye sa Call-in sa Pagpupulong: 872.240.3412*
- > *Kodigo: 983-261-765*

Tech Support - Google phone line/text

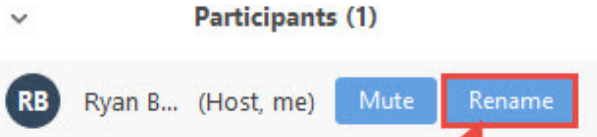
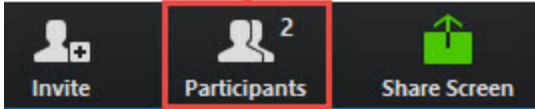
- > Phone: 323.609.3345
- > monitoring, translation support

ការកំណត់អត្តសញ្ញាណសមាជិកក្រុមការងារ

សមាជិកក្រុម Task Force សូមប្តូរឈ្មោះអេក្រង់ Zoom របស់អ្នកដើម្បីរួមបញ្ចូល: ឈ្មោះនិងឈ្មោះអង្គការ

1

After launching the Zoom meeting, click on the "Participants" icon at the bottom of the window.



2

In the "Participants" list on the right side of the Zoom window, hover over your name and click on the "Rename" button.

Raise Hand / *Levantarse la mano*



- > Click **Raise Hand** in your meeting controls or
- > **Press*9** on the phone line.
- > To lower your hand, click **Raise Hand** in your meeting controls.
- > Comments & questions can also be provided in writing by using the **Q&A** function.
- > The **Q&A** button is located on the control panel at the bottom of your screen.
- > If you're listening in on our Spanish, Khmer or Tagalog **phone** call-in lines and have a question or comment, please **press *6** to unmute yourself and let the interpreter know.

- > *Haga clic en “**Raise Hand**” o “**Levantarse la mano**” en los controles de la reunión o*
- > ***Presiona *9** en la línea telefónica.*
- > *Para bajar la mano, haga clic en “**Raise Hand**” o “**Levantarse la mano**” en los controles de la reunión.*
- > *Los comentarios y las preguntas también se pueden proporcionar por escrito mediante la función de **Q&A**.*
- > *El botón **Q&A** se encuentra en el panel de control en la parte inferior de la pantalla.*
- > *Si está escuchando nuestras líneas telefónicas en español, jemer o tagalo y tiene una pregunta o comentario, presione * 6 para abrir la línea y avisar al intérprete.*

សូមស្វាគមន៍!



Erika C.B. Morales

Partner, Morales + Morales Partners

របៀបវារៈ

ម៉ោង 5:00 នាទីលាច ការសាកមន៍ សេចក្តីណែនាំ និងការពិនិត្យមើលរបៀបវារៈ: គោលបំណងអង្គប្រជុំ (10 នាទី)

ម៉ោង 5:10 នាទីលាច របៀបវារៈ: #1: គោលបំណង ការបង្កើត និងពិធីសារការងាររបស់ក្រុមការងារឆ្នាំ 710 (45 នាទី)

- មតិយោបល់ក្រឡប់ដែលទទួលបាន និងការធ្វើបច្ចុប្បន្នភាព (20 នាទី)
 - គណៈកម្មាធិការដឹកនាំសហគមន៍
 - គណៈកម្មាធិការនាយកប្រតិបត្តិ
 - ដំណើរការធ្វើសេចក្តីសម្រេចចិត្ត
- ការពិភាក្សារបស់ក្រុមការងារ (15 នាទី)
- មតិយោបល់សាធារណៈ (15 នាទី)

ម៉ោង 5:55 នាទីលាច របៀបវារៈ: #2: លក្ខខណ្ឌកើតមានតំបន់ខ្សែបន្ទាត់ឆ្នាំលេខ I-710 ភាគខាងត្បូង (45 នាទី)

- ទិដ្ឋភាពទូទៅ (20 នាទី)
- ការពិភាក្សារបស់ក្រុមការងារ (15 នាទី)
- មតិយោបល់សាធារណៈ (10 នាទី)

ម៉ោង 6:40 នាទីលាច របៀបវារៈ: #3: សេចក្តីបញ្ជាក់ច្បាប់របស់ព្រឹទ្ធសភាលេខ 671 - ការវាយតម្លៃអំពីប្រសិទ្ធភាពតំបន់ខ្សែបន្ទាត់ដកដង្ហើមស្អាត (30 នាទី)

- ទិដ្ឋភាពទូទៅ និងជំហានបន្ទាប់ (5 នាទី)
- ការពិភាក្សារបស់ក្រុមការងារ (10 នាទី)
- មតិយោបល់សាធារណៈ (10 នាទី)

ម៉ោង 7:10 នាទីយប់ ជំហានបន្ទាប់ (10 នាទី)

កិច្ចប្រជុំក្រុមការងារ

- កិច្ចប្រជុំក្រុមការងារ #5, ថ្ងៃព្រហស្បតិ៍ ទី17 ខែកុម្ភៈ: ម៉ោង 5-7:30 នាទីយប់
- កិច្ចប្រជុំក្រុមការងារ #6, ថ្ងៃចន្ទ ទី14 ខែមីនា ម៉ោង 5-7:30 នាទីយប់
- កិច្ចប្រជុំក្រុមការងារ #7, ថ្ងៃចន្ទ ទី11 ខែមេសា ម៉ោង 5-7:30 នាទីយប់
- កិច្ចប្រជុំក្រុមការងារ #8, ថ្ងៃចន្ទ ទី8 ខែឧសភា ម៉ោង 5-7:30 នាទីយប់

កិច្ចប្រជុំរបស់ក្រុមការងារ

- ក្រុមការងារធម្មនុញ្ញ និងរចនាសម្ព័ន្ធអភិបាលកិច្ច ថ្ងៃចន្ទ ទី24 ខែមករា ម៉ោង 1-2:30 នាទីរសៀល
- ក្រុមការងារវេយនដឹកនាំនិព្វកានបញ្ចេញសារធាតុពុល ថ្ងៃអង្គារ ទី25 ខែមករា ម៉ោង 1-2:30 នាទីរសៀល
- ក្រុមការងារយុទ្ធសាស្ត្រចល្មោចមួយសហគមន៍ ថ្ងៃពុធ ទី26 ខែមករា ម៉ោង 1-2:30 នាទីរសៀល

គណៈកម្មាធិការនាយកប្រតិបត្តិ

- ដំណើរការសម្រេចចាត់តាំង បើកនៅថ្ងៃចន្ទ ទី10 ខែមករា
- ដំណើរការសម្រេចចាត់តាំង បិទនៅថ្ងៃសុក្រ ទី23 ខែមករា
- បោះឆ្នោតនៅក្នុងអង្គប្រជុំបែងចែកការកិច្ច #5 ថ្ងៃព្រហស្បតិ៍ ទី17 ខែកុម្ភៈ
- ការស្ទង់មតិអ្នកពាក់ព័ន្ធនឹងបិទនៅថ្ងៃសុក្រ ទី14 ខែមករា
- ការស្ទង់មតិអំពីគោលបំណងនិងចក្ខុវិស័យ និងបើកនៅថ្ងៃសុក្រ ទី14 ខែមករា ហើយបិទនៅថ្ងៃសុក្រ ទី14 ខែមករា និងបិទនៅថ្ងៃសុក្រ ទី4 ខែកុម្ភៈ
- ព្រាក្យស្នើសុំរបស់គណៈកម្មាធិការដឹកនាំសហគមន៍ បើកនៅថ្ងៃសុក្រ ទី14 ខែមករា ហើយបិទនៅថ្ងៃសុក្រ ទី18 ខែកុម្ភៈ

ម៉ោង 7:20 នាទីយប់ មតិយោបល់សាធារណៈ: ទូទៅ និងសុន្ទរកថាបិទបញ្ចប់ (15 នាទី)

វត្ថុបំណងនៃអង្គប្រជុំ

- > ផ្តល់ការធ្វើបច្ចុប្បន្នភាពលើជំហានបន្ទាប់ ដើម្បីបញ្ចប់គោលបំណង ការបង្កើត និងពិធីសារការងារនៃគម្រោងតំបន់ខ្សែបន្ទាត់ផ្លូវលេខ I-710 ភាគខាងត្បូង
- > ស្វែងរកលក្ខខណ្ឌដែលមានស្រាប់នៃគម្រោងតំបន់ខ្សែបន្ទាត់ផ្លូវលេខ I-710 ភាគខាងត្បូង រួមទាំងចល័តភាព គុណភាពខ្យល់/បរិស្ថាន សហគមន៍មូលដ្ឋាន ចរាចរណ៍ទំនិញ និងតម្រូវការផ្នែកសេដ្ឋកិច្ច
- > ចាប់ផ្តើមការសន្ទនាអំពីដំណាក់កាលបន្ទាប់នៃដំណើរការក្រុមការងារផ្លូវ 710 – ចក្ខុវិស័យ និងគោលដៅ
- > កំណត់ដំណើរការសកម្មភាពចំពោះសេចក្តីព្រាងច្បាប់ព្រឹទ្ធសភាលេខ 671៖ ការវាយតម្លៃប្រសិទ្ធភាពតំបន់ខ្សែបន្ទាត់ដឹកជញ្ជូនស្អាត

FOR TRUE COMMUNITY REACHOUT TO PEOPLE WHO LIVE ADJACENT TO FREEWAY



WE NEED TO NOTIFY PEOPLE THIS IS HAPPENING

THOSE MOST AFFECTED SHOULD BE INVOLVED



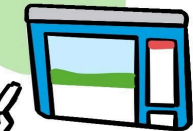
ELECTRONIC & PRINT ADS FROM METRO?



HOW DO WE SIGN-UP FOR NEXT MEETING

ATTEND

WEBSITE UPDATED REGULARLY



SHARE TOPICS & QUESTIONS AHEAD OF THE MEETING



KEEP A FIRM SCHEDULE

VERY IMPORTANT

COMMON OUTREACH



SHARE IN AS MANY WAYS POSSIBLE

INSTAGRAM TWITTER TIK TOK



GIVE KIDS FLYERS AT SCHOOL



TASK 710 FORCE

MEETING THREE

PUBLIC COMMENT

LET'S AIM TO MEET EPA STANDARDS

LET'S HAVE AN AIR MONITORING PROGRAM

AIM TO BE LIKE OTHER PARTS OF LA



A GOOD GUIDEPPOST

USE DATA FROM OTHER PARTS OF LA AS REFERENCE IN TERMS OF EQUITY



HOW CAN PEOPLE APPLY?

NOW HIRING



WILL BE PUBLIC SOON

LEARN ABOUT PEOPLE

DIVERSE IN DIFF WAYS

EASY

GAUGE INTEREST

**គោលបំណង ការបង្កើត និងពិធីការការងារ
នៃក្រុមការងារ 710**

តើយើងស្ថិតនៅកន្លែងណាឡូវនេះ

Purpose, Formation & Working Protocols of the 710 Task Force

- > Introduction and History of the 710 Corridor
- > Purpose of Task Force
- > Community Engagement Strategy
- > Charter and Community Agreements
- > Introduction to the Equity Planning and Evaluation Tool



ស្ថានភាពផែនការការងារ

- > បានបញ្ចប់ជំហាន ឬចំណុចគោលភាគច្រើនក្នុងដំណាក់កាលគោលបំណង ការបង្កើត និងពិធីសារការងារ
- > បានចាប់ផ្តើមបើកការស្តង់មតិសម្រាប់មតិយោបល់ត្រូវបានបន្ថែមលើសម្ភារៈដែលត្រូវបានបង្កើតឡើងសម្រាប់ដំណាក់កាលនេះ
- > ការឈានដល់ចំណុចត្រួតពិនិត្យការឯកភាពដំបូងរបស់យើង នៅពេលយើងចាប់ផ្តើមដំណាក់កាលបន្ទាប់ (ចក្ខុវិស័យ និងគោលដៅ)

កិច្ចការ និងសកម្មភាពដែលនៅសល់មុនចំណុចត្រួតពិនិត្យ

- > ក្រុមការងារធម្មនុញ្ញ និងការចូលរួមជាមួយសហគមន៍ ត្រូវកែលម្អគណៈកម្មាធិការដឹកនាំសហគមន៍ (CLC), គណៈកម្មាធិការនាយកប្រតិបត្តិ (ESC), និងភាសាធ្វើសេចក្តីសម្រេចនៅក្នុងការជួលនៃគម្រោងផ្លូវ 710
- > ចំណុចត្រួតពិនិត្យការយល់ស្របសម្រាប់ដំណាក់កាលនៃគម្រោងនេះត្រូវបានកំណត់ពេលវេលាជាបណ្តោះអាសន្នសម្រាប់កិច្ចប្រជុំក្រុមការងារ #5

ភារកិច្ច និងសកម្មភាពដែលកំពុងដំណើរការ

- > បន្តអភិវឌ្ឍយុទ្ធសាស្ត្រនៃការចូលរួមជាមួយសហគមន៍
- > ការបង្កើតគណៈកម្មាធិការដឹកនាំសហគមន៍ (CLC) និងគណៈកម្មាធិការនាយកប្រតិបត្តិ (ESC)

ការស្ទង់មតិអ្នកពាក់ព័ន្ធតំបន់ខ្សែបន្ទាត់ផ្លូវលេខ I-710 ភាគខាងត្បូង

ទិដ្ឋភាពទូទៅនៃការស្ទង់មតិ

- > ភាគីពាក់ព័ន្ធជាង 3,000 បានទទួលការស្ទង់មតិនេះតាមរយៈអ៊ីមែល កាលពីថ្ងៃអង្គារ ទី21 ខែធ្នូ
- > មានសំណួរលើកចំនួន 6 និងសំណួរប្រជាសាស្ត្របិទចំនួន 7 សម្រាប់អ្នកឆ្លើយតបនឹងការស្ទង់មតិ
- > គិតត្រឹមថ្ងៃអង្គារ ទី10 ខែមករា ការឆ្លើយតបការស្ទង់មតិនានាត្រូវបានទទួល។ Metro ក៏បានទទួលលិខិតមតិយោបល់ត្រឡប់ចំនួន 2 ពីមូលនិធិជំនួយផ្លូវច្បាប់ នៃ Los Angeles និងសម្ព័ន្ធដើម្បីសុខភាពបរិស្ថាន និងយុត្តិធម៌ (CEHAJ)
- > ការស្ទង់មតិនឹងនៅបើករហូតដល់ថ្ងៃសុក្រ ទី14 ខែមករា សូមចែករំលែកជាមួយបណ្តាញរបស់អ្នក៖ ការស្ទង់មតិអ្នកពាក់ព័ន្ធតំបន់ខ្សែបន្ទាត់ផ្លូវលេខ I-710 ភាគខាងត្បូង របស់ Metro ([typeform.com](https://www.metro.net/710-survey))
- > ក្រុមការងារគម្រោង និងក្រុមការងារចូលរួមជាមួយសហគមន៍ និងការជួល នឹងពិចារណាលើមតិចូលរួម។



Metro I-710 South Corridor Stakeholder Survey

Metro and Caltrans seek your input on the development of two committees that will help direct and provide community input into the work of the 710 Task Force.

Background: In May of 2021 Metro and Caltrans took action to suspend the original I-710 South Corridor Project environmental report for Alternative 5C in response to collective concerns raised by the U.S. Environmental Protection Agency and local communities regarding air quality, displacement, and community impacts.

Metro and Caltrans initiated the I-710 South Corridor Task Force (710 Task Force) in September 2021 to re-evaluate the needs of the corridor and its communities, develop multimodal strategies to meet these needs, identify potential projects and programs in the short and long-term based on those strategies, and create a prioritized investment plan to allow Metro and Caltrans - in partnership with local, state and federal stakeholders and agencies - to implement the recommended set of multimodal projects and programs.

● Takes 7+ min

Start press Enter ↵



គណៈកម្មាធិការដឹកនាំសហគមន៍៖ ការធ្វើបច្ចុប្បន្នភាពស្ថានភាព

យើងកំពុងធ្វើការលើផ្នែកសំខាន់ៗចំនួនបីសំដៅបង្កើត CLC៖



គណៈកម្មាធិការដឹកនាំសហគមន៍៖ ពាក្យស្នើសុំ

ព័ត៌មានបេក្ខជនដែលបានស្នើសុំ

- > អាសយដ្ឋានលំនៅដ្ឋាន ឬកន្លែងធ្វើការ (ឬផ្លូវកាត់ ធំៗ)
- > ព័ត៌មានប្រជាសាស្ត្រ (ពេលកី អាយុ ជាតិសាសន៍/ ជាតិពន្ធុ ភេទ ទំនោរផ្លូវភេទ និងភាសានិយាយ ចម្បង)
- > ផ្នែក/ប្រធានបទនៃចំណាប់អារម្មណ៍ជាពិសេស
- > មធ្យោបាយធ្វើដំណើរចម្បង (បើកបរតែម្នាក់ឯង រថយន្តរួមគ្នា រថភ្លើង រថយន្តក្រុង កង់ មធ្យោបាយ ធ្វើដំណើរតាមផ្លូវតូចៗ (paratransit) ដើរ ឬផ្សេង ទៀត)
- > ការជាប់ពាក់ព័ន្ធជាមួយ CBOs អាជីវកម្ម ទី ភ្នាក់ងាររដ្ឋាភិបាល ឬអង្គការស៊ីវិល ឬអង្គការមិន រកប្រាក់កម្រៃ
- > ព័ត៌មានស្តីពីសកម្មភាពការពាក់ព័ន្ធ/ការចូលរួម ជាមួយសហគមន៍
- > ពេលវេលាប្រជុំដែលចង់បានជាង (ផ្តល់ចន្លោះពេល 2 ម៉ោងផ្សេងៗ)
- > ភាសាដែលចង់បានជាង

គុណវុឌ្ឍិជាមូលដ្ឋាន

- > ត្រូវតែរស់នៅ ឬធ្វើការនៅក្នុងតំបន់សិក្សានៃ តំបន់ខ្សែបន្ទាត់ផ្លូវលេខ I-710 ភាគខាងត្បូង
- > មិនត្រូវជាសមាជិកក្រុមការងារផ្លូវ 710 បច្ចុប្បន្ន នោះទេ

គុណវុឌ្ឍិដែលចង់បានជាង

- > បេក្ខជនដែលអាចបង្ហាញចំណេះដឹងដោយផ្ទាល់ អំពីបញ្ហា ប្រវត្តិ និងក្តីកង្វល់របស់សហគមន៍
- > បេក្ខជនដែលបានចូលរួមនិងពាក់ព័ន្ធជាមួយ បណ្តាញសហគមន៍និងបណ្តាញចូលរួមបានទូលំ ទូលាយជាងមុន



គណៈកម្មាធិការនាយកប្រតិបត្តិ៖ សំណើសុំ ប្រើប្រាស់នៅក្នុង សេចក្តីព្រាងធម្មនុញ្ញ

គោលបំណង

គោលបំណងរបស់គណៈកម្មាធិការនាយកប្រតិបត្តិ (ESC) គឺធ្វើការជាមួយបុគ្គលិក Metro និង Caltrans ដើម្បីធ្វើផែនការអង្គប្រជុំរបស់ក្រុមការងារ និងគាំទ្រការងាររបស់គណៈកម្មាធិការដឹកនាំសហគមន៍ និងសកម្មភាពក្រុមការងារ។

សមាសភាព

ESC នឹងមានសមាជិកប្រាំរូប រួមមានពីររូបមកពីគណៈកម្មាធិការដឹកនាំសហគមន៍ និងបីរូបមកពីក្រុមការងាររដ្ឋ។ សមាជិកក្រុមការងាររដ្ឋចំនួនបីរូបនឹងធ្វើការឆ្លុះបញ្ចាំងអំពីអ្នកពាក់ព័ន្ធផ្សេងៗគ្នារបស់ខ្លួន ដោយមានតំណាងមួយរូបត្រូវបានបោះឆ្នោតជ្រើសរើសដោយក្រុមការងាររដ្ឋ មកពីសមាជិកទាំងបីក្រុមរបស់សមាជិកទាំងនោះ៖

- > អង្គការនៅតាមសហគមន៍
- > ទីភ្នាក់ងាររដ្ឋាភិបាល/ទីក្រុងនានា
- > ចរាចរណ៍ទំនិញ/ការដឹកជញ្ជូន/កម្លាំងពលកម្ម/ធុរកិច្ច

មន្ត្រីផ្សេងៗ

ESC នឹងត្រូវដឹកនាំដោយសហប្រធានចំនួនបីរូប។ តួនាទីទាំងនេះនឹងត្រូវបានបោះឆ្នោតជ្រើសរើសដោយក្រុមការងាររដ្ឋ 710 មកពីសមាជិកភាពក្រុមការងារនេះ។

សហប្រធានទាំងបីរូបនឹងឆ្លាស់គ្នាធ្វើជាប្រធានអង្គប្រជុំនីមួយៗ ដូចមានរៀបរាប់ខាងក្រោម។

- > ប្រធានអង្គប្រជុំ៖ ប្រធានអង្គប្រជុំត្រូវធ្វើជាអធិបតីនៅគ្រប់អង្គប្រជុំរបស់ក្រុមការងាររដ្ឋ 710 ហើយត្រូវបំពេញនិងអនុវត្តមុខងារនិងភារកិច្ចតាមការចាត់តាំងដោយក្រុមការងាររដ្ឋនេះ និងដូចដែលបានកំណត់នៅក្នុងនេះ។
- > អនុប្រធានអង្គប្រជុំ៖ អនុប្រធានអង្គប្រជុំត្រូវបំពេញមុខងាររបស់ប្រធានអង្គប្រជុំក្នុងពេលគាត់អវត្តមាន ហើយនៅពេលបំពេញមុខងារនោះគឺត្រូវមានសិទ្ធិអំណាច និងស្ថិតនៅក្រោមការកំហិតទាំងអស់របស់ប្រធានអង្គប្រជុំ។ អនុប្រធានអង្គប្រជុំក៏ត្រូវគាំទ្រមុខងារនានាដែលបានចាត់តាំងដោយ ESC ផងដែរ។
- > អនុប្រធានទីពីរនៃអង្គប្រជុំ៖ នឹងត្រូវកំណត់ (TBD)

អង្គប្រជុំនានា

អង្គប្រជុំ ESC នឹងត្រូវរៀបចំឡើងពីរសប្តាហ៍មុនកិច្ចប្រជុំនីមួយៗរបស់ក្រុមការងាររដ្ឋ។



គណៈកម្មាធិការដឹកនាំប្រតិបត្តិ៖ បច្ចុប្បន្នភាពស្ថានភាព

ជំហានបន្ទាប់ដែលបានស្នើឡើង

បុគ្គលិកគម្រោងផ្តល់អនុសាសន៍ជាបណ្តោះអាសន្នឱ្យធ្វើការលើដំណើរការជ្រើសរើសនិងតែងតាំងគណៈកម្មាធិការនាយកប្រតិបត្តិ (ESC) ដោយផ្អែកលើ៖

- > មតិយោបល់ត្រឡប់ដែលទទួលបានមកដល់ពេលនេះ
- > រាល់មតិចូលរួមបន្ថែមដែលប្រមូលបានក្នុងអំឡុងពេលពិភាក្សារបស់ក្រុមការងារថ្ងៃនេះ

សម្រេចបញ្ចប់ភាសាដែលប្រើនៅក្នុងធម្មនុញ្ញក្រុមការងារក្នុងអំឡុងពេលកិច្ចប្រជុំក្រុមការងារធម្មនុញ្ញនិងរចនាសម្ព័ន្ធអភិបាលកិច្ច នៅថ្ងៃទី24 ខែមករា និងកិច្ចប្រជុំក្រុមការងារ #5 នៅថ្ងៃទី 17 ខែកុម្ភៈ។

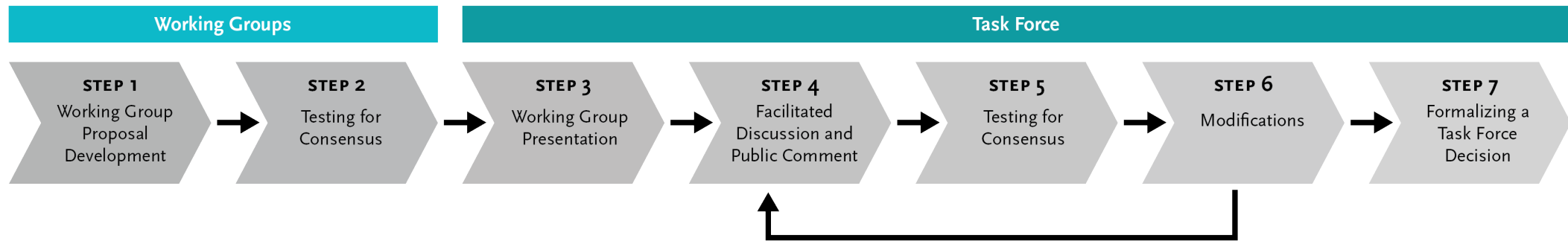
ដំណើរការតែងតាំងដែលបានស្នើឡើង

- > កាលបរិច្ឆេទសំខាន់ៗ
 - ថ្ងៃចន្ទ ទី10 ខែមករា - បើកដំណើរការតែងតាំង
 - ថ្ងៃសុក្រ ទី23 ខែមករា - បិទដំណើរការតែងតាំង
 - ថ្ងៃព្រហស្បតិ៍ ទី17 ខែកុម្ភៈ - បោះឆ្នោតនៅអង្គប្រជុំក្រុមការងារ #5

ការអនុវត្តដំណើរការធ្វើសេចក្តីសម្រេចចិត្ត

Purpose, Formation & Working Protocols of the 710 Task Force

- > Introduction and History of the 710 Corridor
- > Purpose of Task Force
- > Community Engagement Strategy
- > Charter and Community Agreements
- > Introduction to the Equity Planning and Evaluation Tool



- > ជំហានទី 1 និងទី 2 - សមាជិកក្រុមការងារនឹងចូលរួមនៅក្នុងអង្គប្រជុំក្រុមការងារដើម្បីពិនិត្យឡើងវិញ និងពិភាក្សាអំពីឯកសារគោលបំណង ការបង្កើត និងពិធីសារការងាររបស់ក្រុមការងារផ្លូវ 710
- > ជំហានទី 3 - ក្រុមការងារ ដោយមានការគាំទ្រពីក្រុមការងារគម្រោង នឹងធ្វើបទបង្ហាញអំពីសំណើសុំនៅក្នុងអង្គប្រជុំក្រុមការងារ #5
- > ជំហានទី 4 ដល់ទី 6 – Erika ដែលជាអ្នកសម្របសម្រួលសម្រាប់ក្រុមការងារផ្លូវ 710 នឹងដឹកនាំការពិភាក្សា និងមតិសាធារណៈ ការធ្វើការសាកល្បងសម្រាប់ការយល់ស្រប និងការកែប្រែទៅលើឯកសារនានានៅក្នុងអង្គប្រជុំក្រុមការងារ #5
- > ជំហានទី 7 - ក្រុមការងារនឹងធ្វើការសម្រេចចិត្តជាផ្លូវការ ហើយនឹងបន្តអនុវត្ត

710 ការពិភាក្សារបស់ក្រុមការងារ និងមតិសាធារណៈ


710 ការពិភាក្សារបស់ក្រុមការងារ

មតិយោបល់សាធារណៈ

អ្នកនឹងមានពេល 1 នាទីដើម្បីសួរសំណួរឬផ្តល់យោបល់ ដើម្បីបង្កើនការចូលរួមឲ្យបានច្រើន។

01:00

mins: secs: type:

 Breaktime for PowerPoint by Flow Simulation Ltd. Pin controls when stopped

I-710 South Corridor លក្ខខណ្ឌដែលមានស្រាប់

I-710 South Corridor លក្ខខណ្ឌដែលមានស្រាប់៖ គោលបំណង

វត្ថុបំណង

- > ផ្តល់ការពិនិត្យឡើងវិញកម្រិតខ្ពស់ចំពោះ ទិន្នន័យដែលជួយយើងឱ្យយល់ពីអ្វីដែលកំពុងកើតឡើងនៅក្នុងតំបន់ខ្សែបន្ទាត់ផ្លូវលេខ I-710 ភាគខាងត្បូង
- > ពិចារណាលើលក្ខខណ្ឌដែលមានស្រាប់ នៅពេលអ្នកគិតពីចក្ខុវិស័យ និងគោលដៅសម្រាប់តំបន់ខ្សែបន្ទាត់នេះ
- > លើកទឹកចិត្តឱ្យមានការចែករំលែកព័ត៌មាននេះជាមួយបណ្តាញចែកចាយ
- > ប្រមូលមតិយោបល់ត្រឡប់លើទិន្នន័យដែលបានប្រមូល និងអ្វីដែលចាំបាច់ដើម្បីកែលម្អការធ្វើបទបង្ហាញនេះ

លក្ខណៈដែលមានស្រាប់សម្រាប់គម្រោងតំបន់ខ្សែបន្ទាត់ផ្លូវលេខ I-710 ភាគខាងត្បូង តារាងមាតិកា

តើអ្វីជាតំបន់សិក្សា?

- > ផែនទីតំបន់សិក្សានៃតំបន់ខ្សែបន្ទាត់

តើអ្នកណាខ្លះរស់នៅនិងធ្វើការក្នុងតំបន់ខ្សែបន្ទាត់ផ្លូវលេខ I-710 ភាគខាងត្បូង?

- > ជាតិសាសន៍ និងជាតិពន្ធ
- > ប្រាក់ចំណូលគ្រួសារ
- > ការងារតាមវិស័យឧស្សាហកម្ម
- > ការប្រើប្រាស់ដី

លក្ខណៈចល័តភាព & ការធ្វើដំណើរ

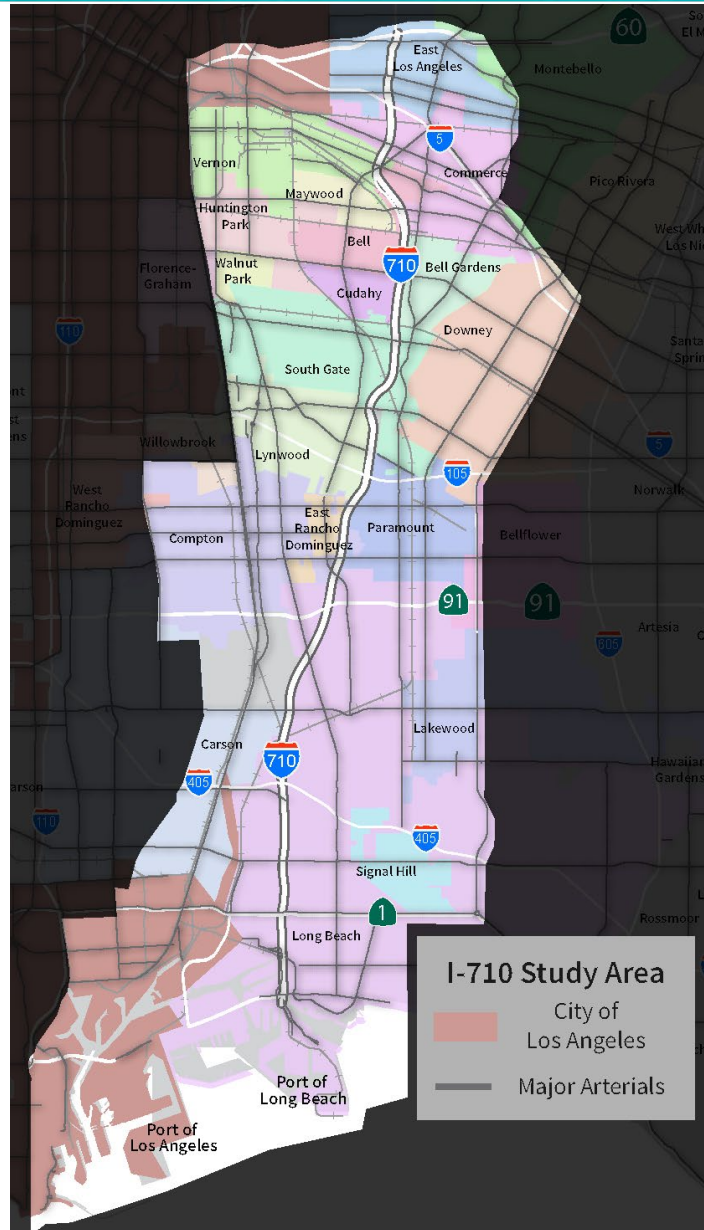
- > ការជិះរថភ្លើងក្រោមដី (Metro Rails Boardings)
- > ចន្លោះសម្រាប់អ្នកថ្កើរជើងនិងជិះកង់
- > អ្នកធ្វើដំណើរតាមមធ្យោបាយ
- > ល្បឿនពេលព្រឹក
- > កន្លះរថយន្តប្រចាំថ្ងៃ

ផលប៉ះពាល់ចំពោះសហគមន៍តំបន់ខ្សែបន្ទាត់ផ្លូវលេខ I-710 ភាគខាងត្បូង

- > ដងស៊ុតេនៃគ្រោះថ្នាក់បុកគ្នាទាំងអស់ (ឡានដឹកទំនិញ កង់ រថយន្ត)
- > រូបធាតុភាគល្អិតប្រេងម៉ាស៊ូត
- > អគ្រាជំងឺហ៊ីត

តើអ្វីជាតំបន់សិក្សា?

តំបន់សិក្សា



តើអ្នកណាខ្លះរស់នៅនិងធ្វើការក្នុងតំបន់ខ្សែបន្ទាត់ផ្លូវ
លេខ I-710 ភាគខាងត្បូង?

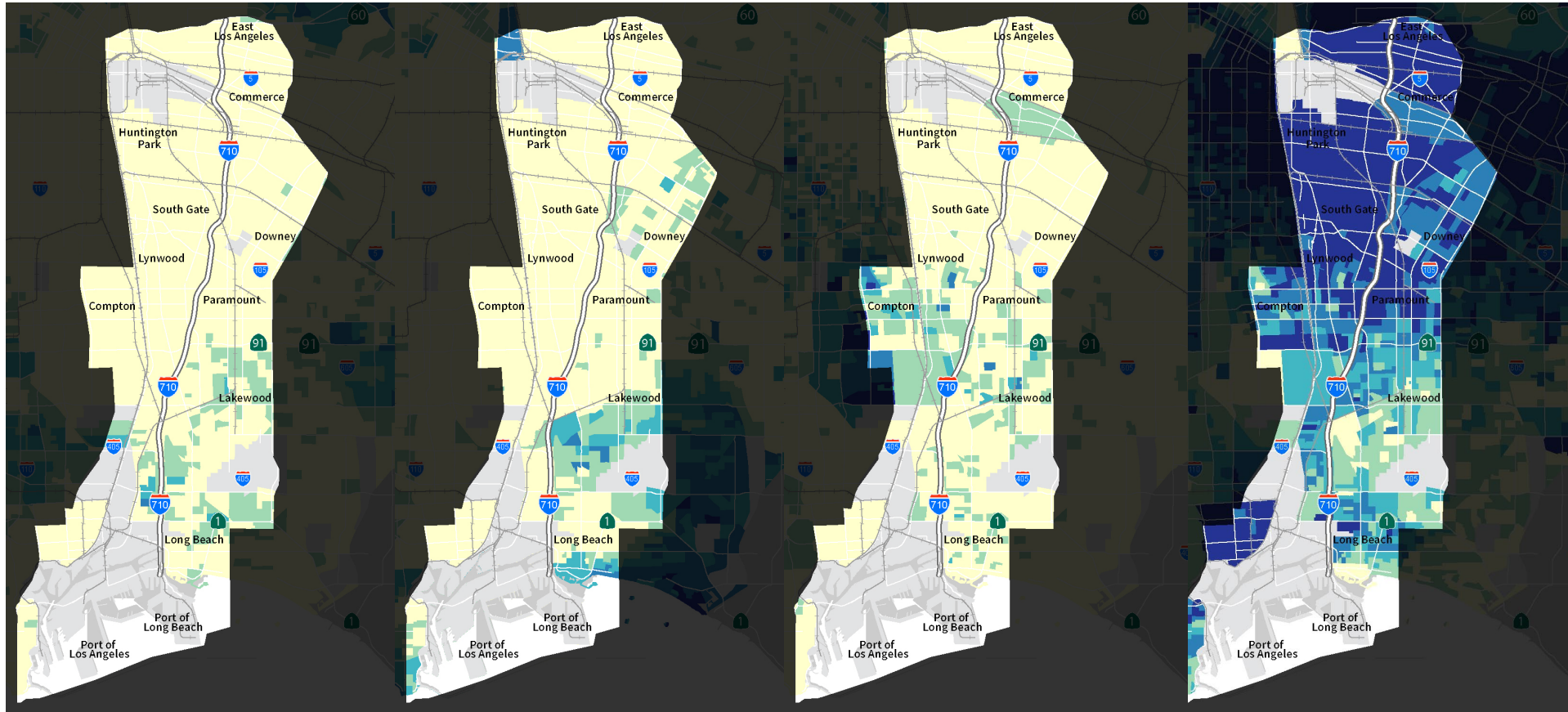
ជាតិសាសន៍ និងពូជសាសន៍

% Asian (66k)

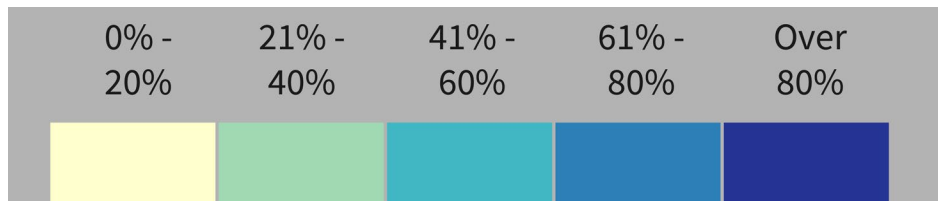
% White (94k)

% Black (101k)

% Hispanic (893k)



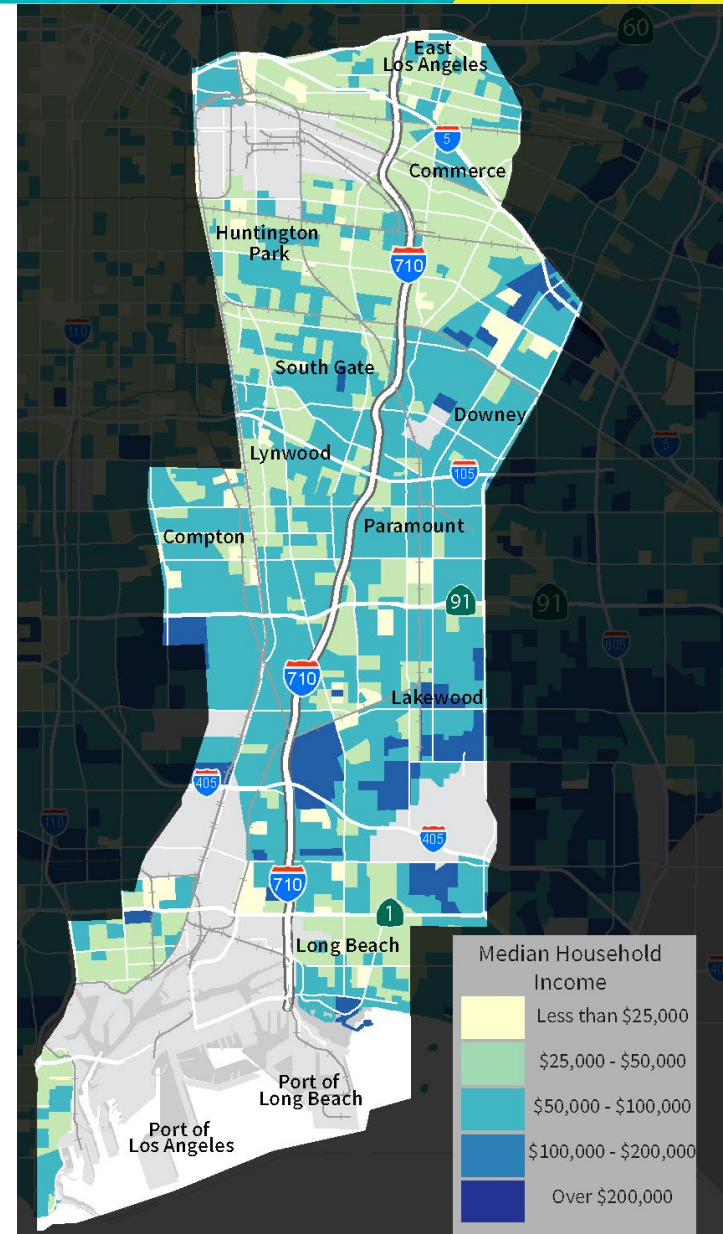
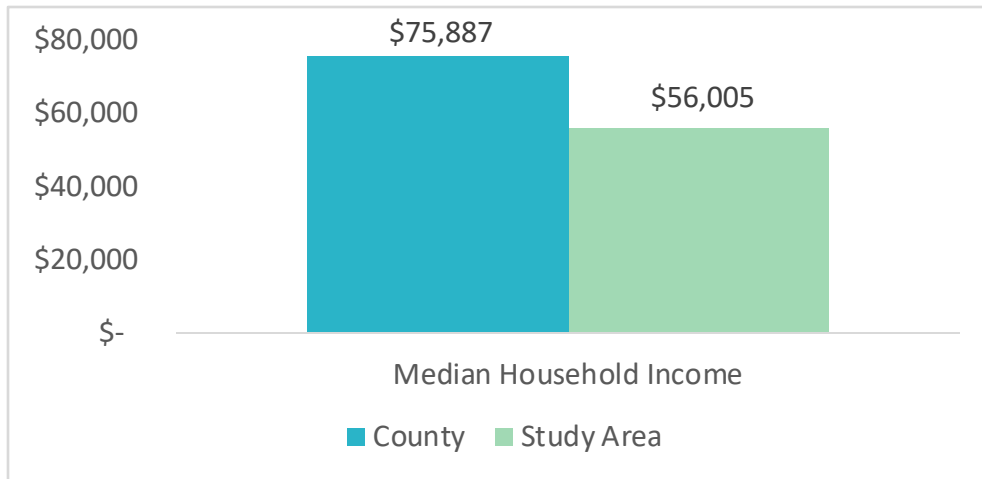
Source: 2015-2019 American Community Survey



មានជនជាតិអាមេរិកសណ្តមាត់ ៨៤៥ ម៉ោងនៅក្នុង
តំបន់សិប្បកម្ម ០.៦% រួមមានជាតិអាមេរិកាំង LA
County

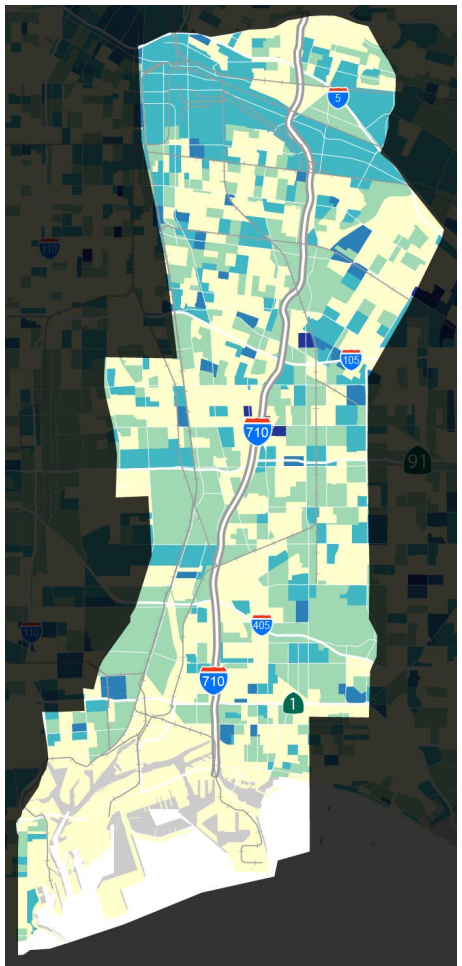
ប្រាក់ចំណូលគ្រួសារ

- > ប្រាក់ចំណូលគ្រួសារជាមធ្យមទាបជាងខោនធី LA ជាមធ្យម
- > តំបន់សិក្សាមានគ្រួសារតិចជាងសមាមាត្រ ដែលមានប្រាក់ចំណូលខ្ពស់ជាងខោនធី LA
- > ភូមិដ្ឋាននៅភាគខាងលិចនៃផ្លូវ I-710 មានទំនោរទទួលបានប្រាក់ចំណូលគ្រួសារទាបជាង
- > ជារួម ផ្នែកខាងជើងនៃតំបន់សិក្សាមានប្រាក់ចំណូលទាបបំផុត

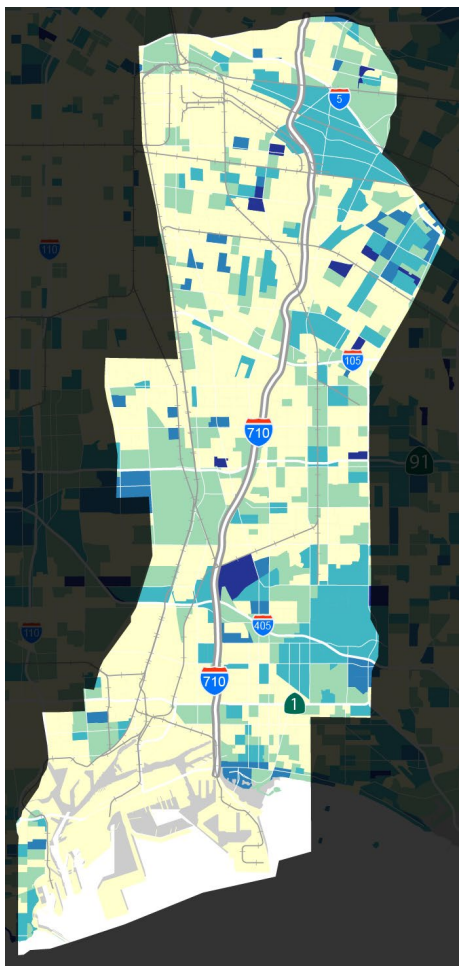


ការងារតាមវិស័យឧស្សាហកម្ម

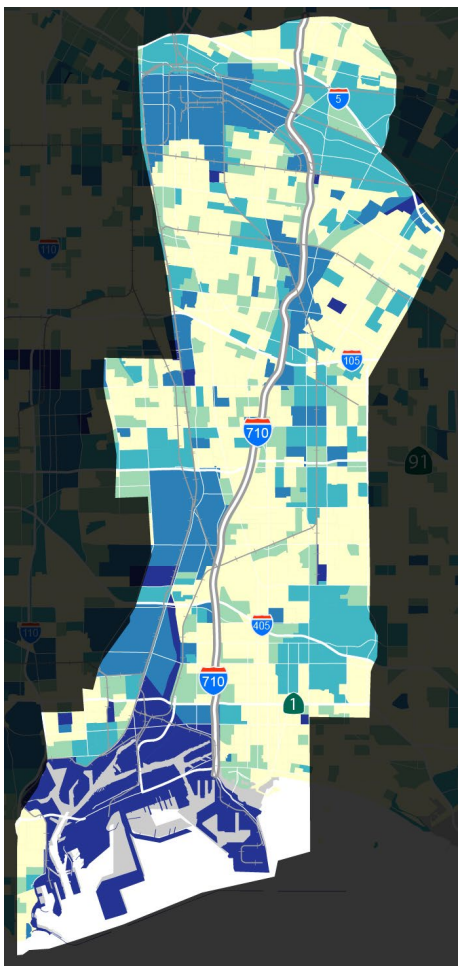
ផ្នែកពាណិជ្ជកម្ម (90k)



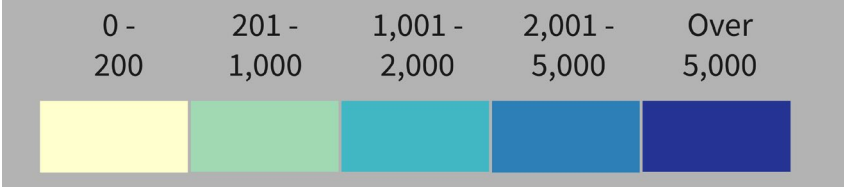
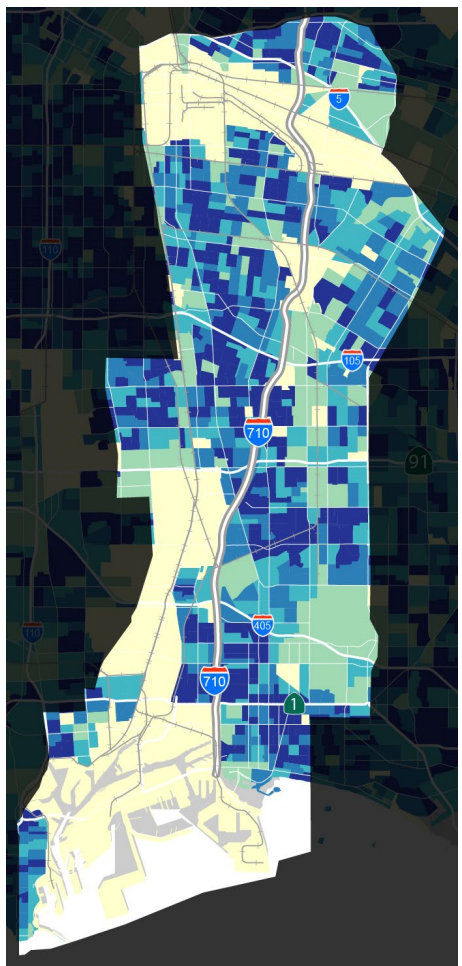
សេវាវិជ្ជាជីវៈ (105k)



ផ្នែកឧស្សាហកម្ម (140k)



សេវាដទៃទៀត (145k)

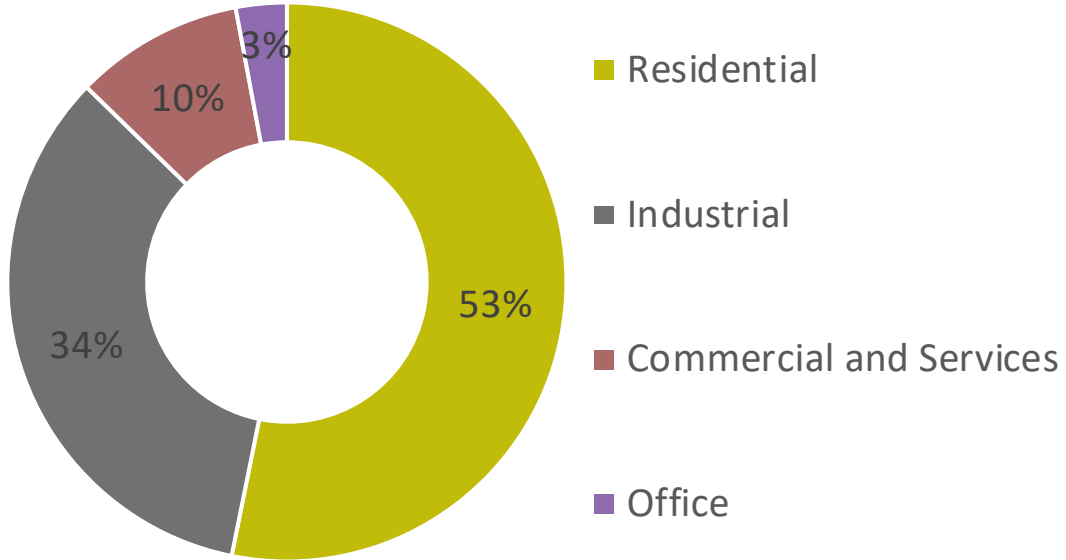


Source: 2019 Longitudinal Employer-Household Dynamics

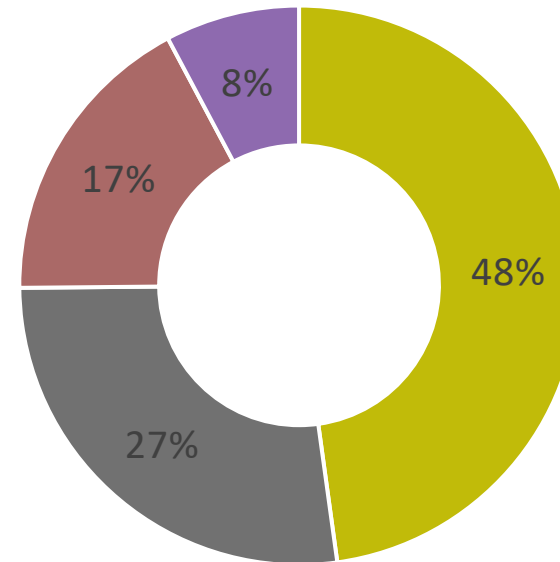
ការប្រើប្រាស់ដី (គិតជាហិកតាកាវ)

តំបន់សិក្សាមានការប្រើប្រាស់ដីសម្រាប់ឧស្សាហកម្ម លំនៅដ្ឋានច្រើនជាង និងសម្រាប់ការិយាល័យ និងពាណិជ្ជកម្ម តិចជាងខោនធីទាំងមូល។

Study Area



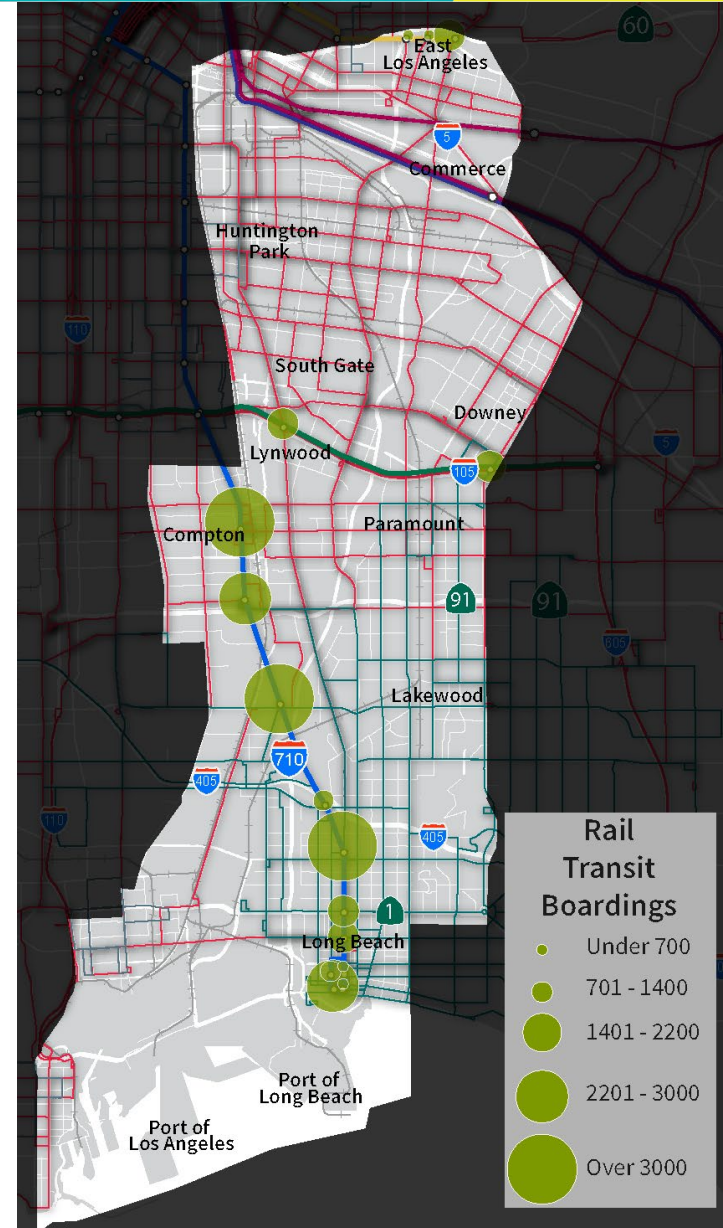
County



លក្ខណៈចល័តភាព & ការធ្វើដំណើរ

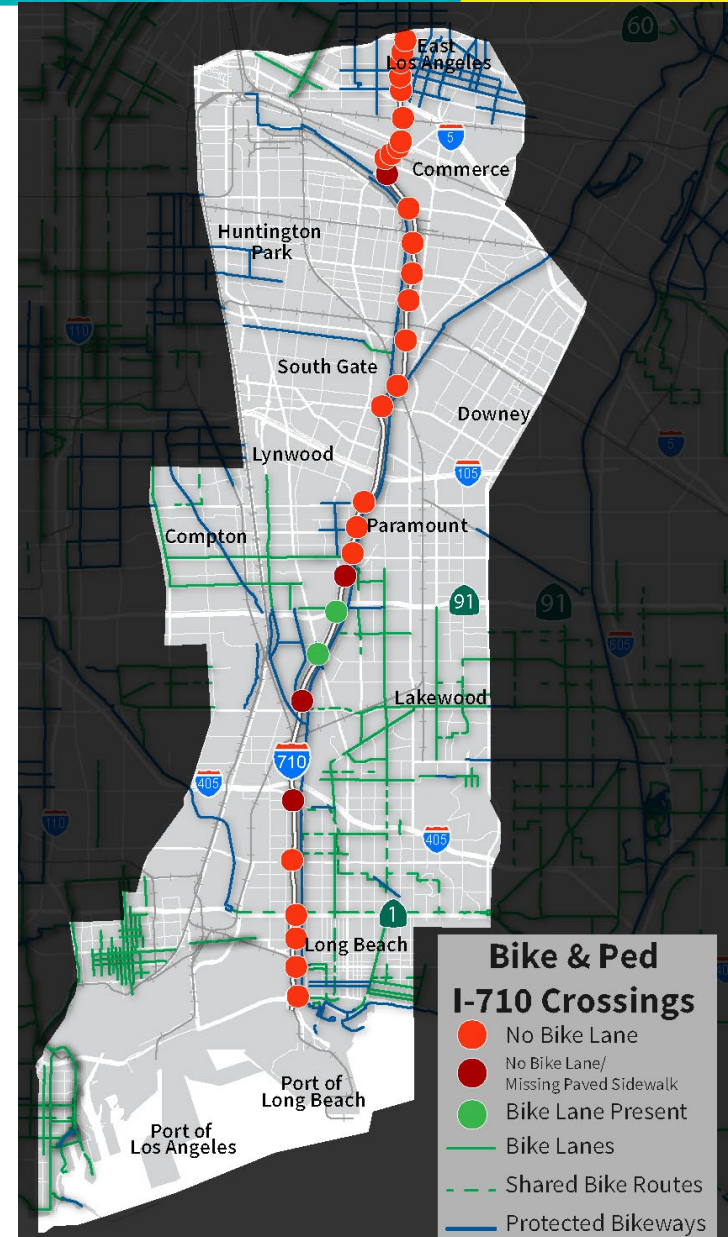
ការជិះរថភ្លើងក្រោមដី (ជាមធ្យមប្រចាំថ្ងៃ)

- > ការជិះរថភ្លើងក្រោមដីនៅ LA (រថភ្លើង)
 - > ការជិះរថភ្លើងនិងរថយន្តក្រុង Metro សរុបចំនួន 111,000 នៅក្នុងតំបន់សិក្សា
 - > 8.5% នៃការជិះរថភ្លើង Metro ទាំងអស់នៅ LA គឺស្ថិតក្នុងតំបន់សិក្សា
- > ការជិះខ្ពស់បំផុតនៅស្ថានីយ៍ផ្ទេរអ្នកដំណើរ
- > អ្នកធ្វើដំណើរតាមរថភ្លើងជាច្រើនជិះនៅចុងបញ្ចប់នៃខ្សែរថភ្លើង A Line (ពណ៌ខៀវ) នៅក្រុង Long Beach
- > ទិន្នន័យការជិះគឺចាប់ពីឆ្នាំ 2019
- > (កម្រិតមុនមានជំងឺរាតត្បាត)
- > ការជិះរថភ្លើងក្រោមដី Metro Rail បានធ្លាក់ចុះពីចំនួន 296,000
- > ក្នុងឆ្នាំ 2019 (មុនមានជំងឺរាតត្បាត) មកត្រឹម 160,000 នាក់ក្នុងឆ្នាំ 2020 (ក្នុងពេលមានជំងឺរាតត្បាត)



ចន្លោះសម្រាប់អ្នកថ្លើរជើងនិងជិះកង់

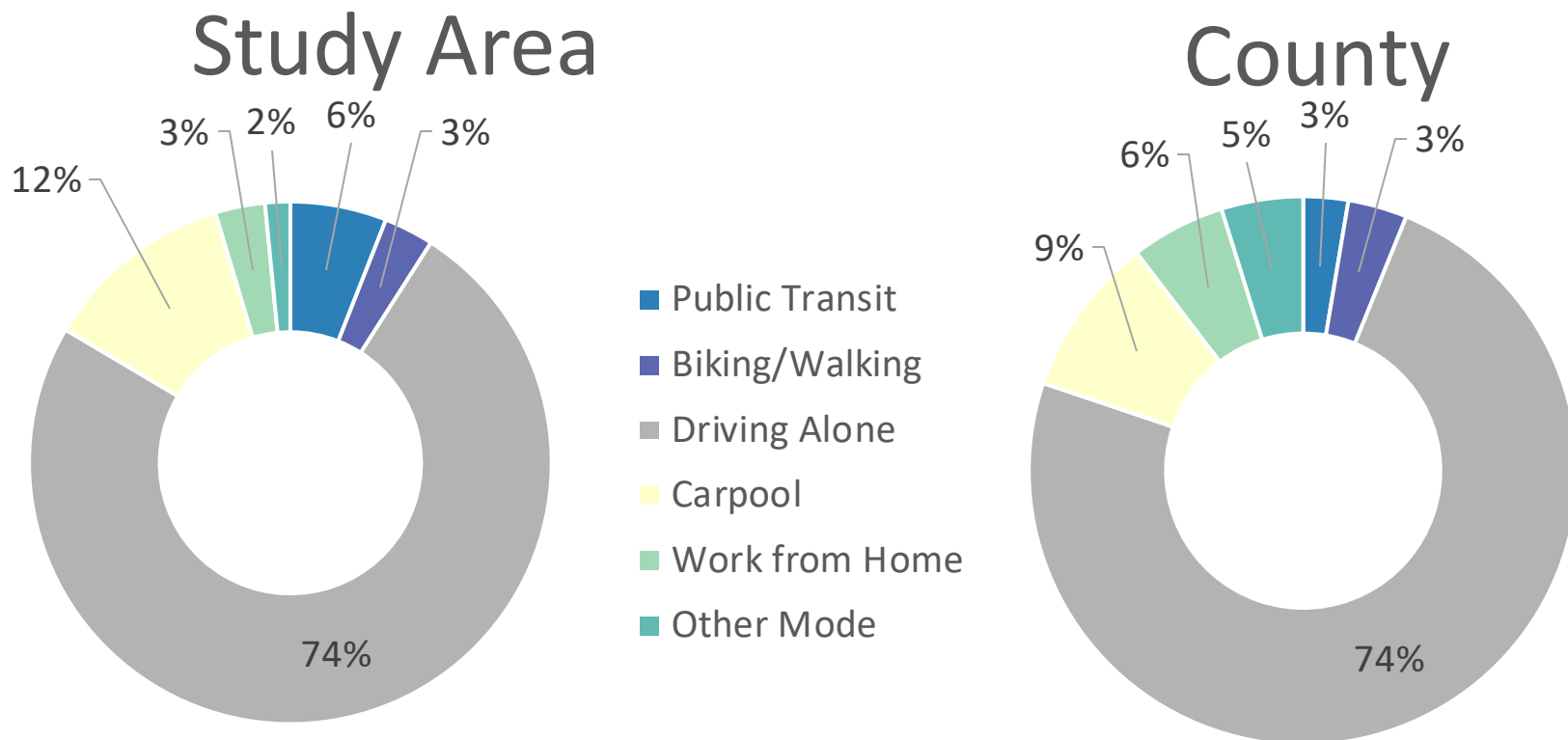
- > ផ្លូវឆ្លងកាត់ I-710 និង LA River ភាគខាងកើត/ខាងលិច ជាច្រើន មិនមានផ្លូវជិះកង់ដែលបានកំណត់ទេ
- > ផ្លូវឆ្លងកាត់ខ្លះមានបាត់ផ្លូវដើរ ឬមិនទាន់ក្រាលកៅស៊ូ ឬផ្លូវដើរចង្អៀត
- > គម្លាតទាំងនេះ បន្ថែមទៅលើបរិមាណច្រើននៃរថយន្តចូលនិងចេញ ពីផ្លូវជាតិ ធ្វើឱ្យការឆ្លងកាត់ផ្លូវជាតិ និងឆ្លងកាត់ទន្លេពិបាកនឹងមានសុវត្ថិភាពសម្រាប់អ្នកជិះកង់ និងអ្នកថ្លើរជើង



Source: SCAG Bicycle Shapefile and LA County Bikeways Open Data

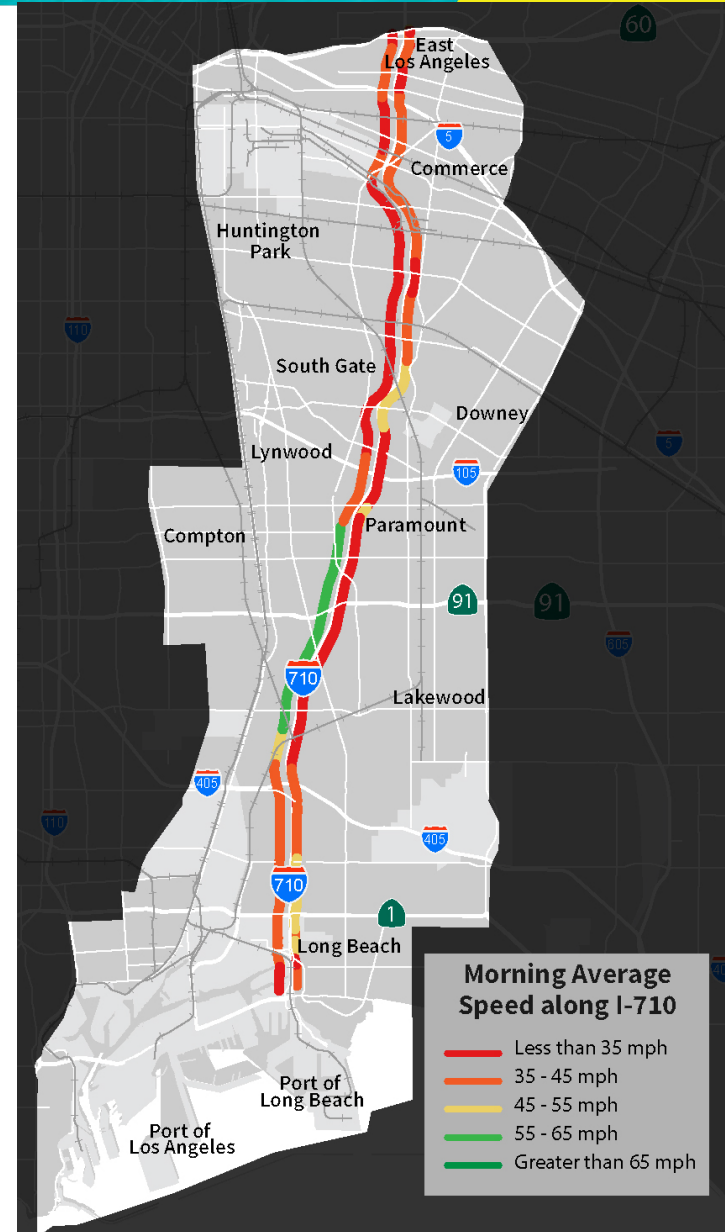
អ្នកធ្វើដំណើរតាមមធ្យោបាយ

ការចែករំលែកមធ្យោបាយនៅក្នុងតំបន់សិក្សាគឺស្រដៀងគ្នាទៅនឹងខោនធីទាំងមូល ដែលមានភាគរយការធ្វើដំណើរដោយរថយន្តរួមគ្នាខ្ពស់ជាងមុន និងការធ្វើការងារពីផ្ទះតិចជាងមុន ប៉ុន្តែការប្រើប្រាស់មធ្យោបាយធ្វើដំណើរឆ្លងកាត់កើនឡើងទ្វេដង



ល្បឿនពេលព្រឹកនៅលើផ្លូវជាតិ I-710

- > ល្បឿនតំណាងឱ្យម៉ោងពេលព្រឹកដែលកកស្ទះបំផុត
- > ភាគច្រើននៃផ្លូវ I-710 មានល្បឿនក្រោម 45 ម៉ាយល៍ក្នុងមួយម៉ោង ដោយមានកំណាត់ផ្លូវជាច្រើននៃតំបន់ខ្សែបន្ទាត់នេះ មានល្បឿនក្រោម 35 ម៉ាយល៍ក្នុងមួយម៉ោង។
- > ល្បឿនលឿនបំផុតនៅពេលព្រឹកគឺនៅតំបន់កណ្តាលខ្សែបន្ទាត់ខាងត្បូងចន្លោះ I-405 និង I-105 ។

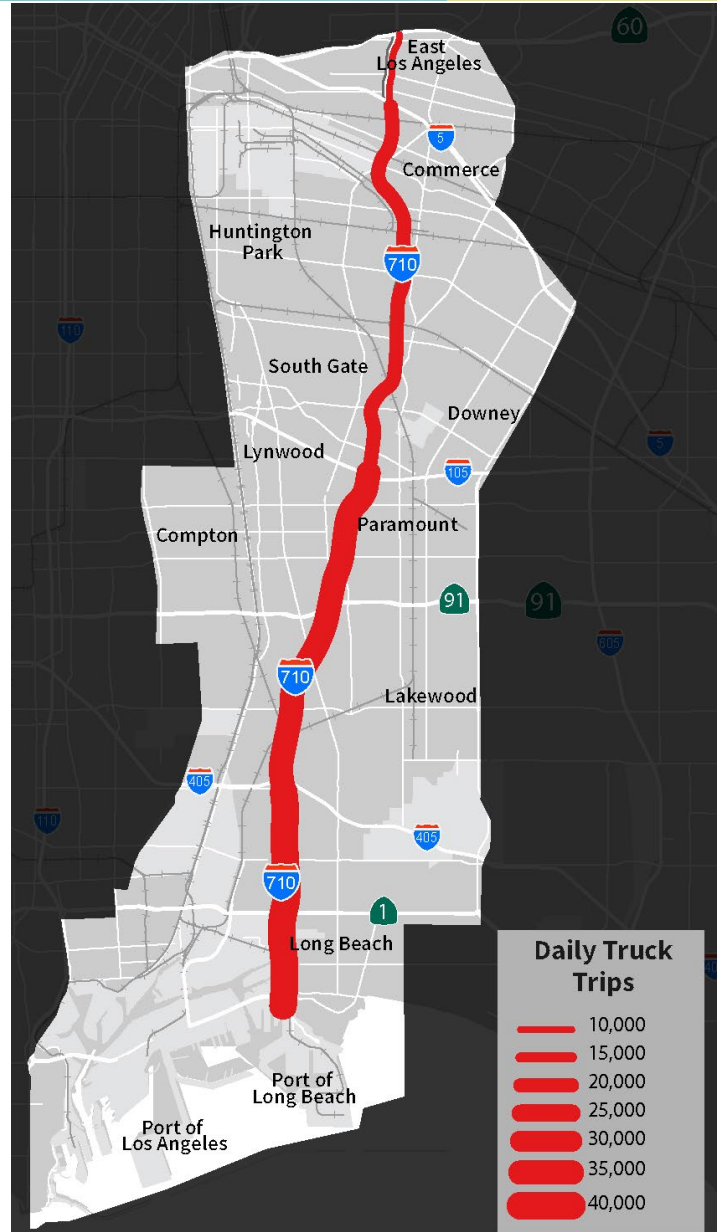


Source: National Performance Management Research Data Set (NPMRDS)

ការធ្វើដំណើរតាមឡានដឹកទំនិញប្រចាំថ្ងៃ តាមផ្លូវ I-710

- > បរិមាណរថយន្តដឹកទំនិញជុនធ្ងន់កើតឡើងច្រើននៅចុងខាងត្បូងនៃតំបន់ខ្សែបន្ទាត់ ក្បែរកំពង់ផែដែលមានរថយន្តដឹកទំនិញជុនធ្ងន់ប្រចាំថ្ងៃជិត 40.000 គ្រឿង។
- > បរិមាណរថយន្តដឹកទំនិញ និងភាគរយនៃរថយន្តដឹកទំនិញគឺខ្ពស់ខ្លាំង នៅភាគខាងត្បូងនៃផ្លូវ SR-91 បើប្រៀបធៀបទៅនឹងផ្លូវជាតិធម្មតា។
- > ភាគខាងត្បូងនៃផ្លូវ I-405 ភាគច្រើននៃរថយន្តដឹកទំនិញជុនធ្ងន់ គឺជាសកម្មភាពដឹកជញ្ជូនសំដៅកំពង់ផែ
- > ការធ្វើដំណើរតាមរថយន្តដឹកទំនិញ មានការថយចុះខ្លាំងនៅភាគខាងជើងនៃផ្លូវ I-105

I-710 Mainline location:	Daily Truck Trips	Port Truck %
Bet. SR60 & I-10	10,000	10%
Bet. I-5 & SR60	15,000	13%
Bet. I-105 & I-5	19,000	32%
Bet. SR91 & I-105	34,000	53%
Bet. I-405 & SR91	35,000	69%
South of I-405	39,000	85%

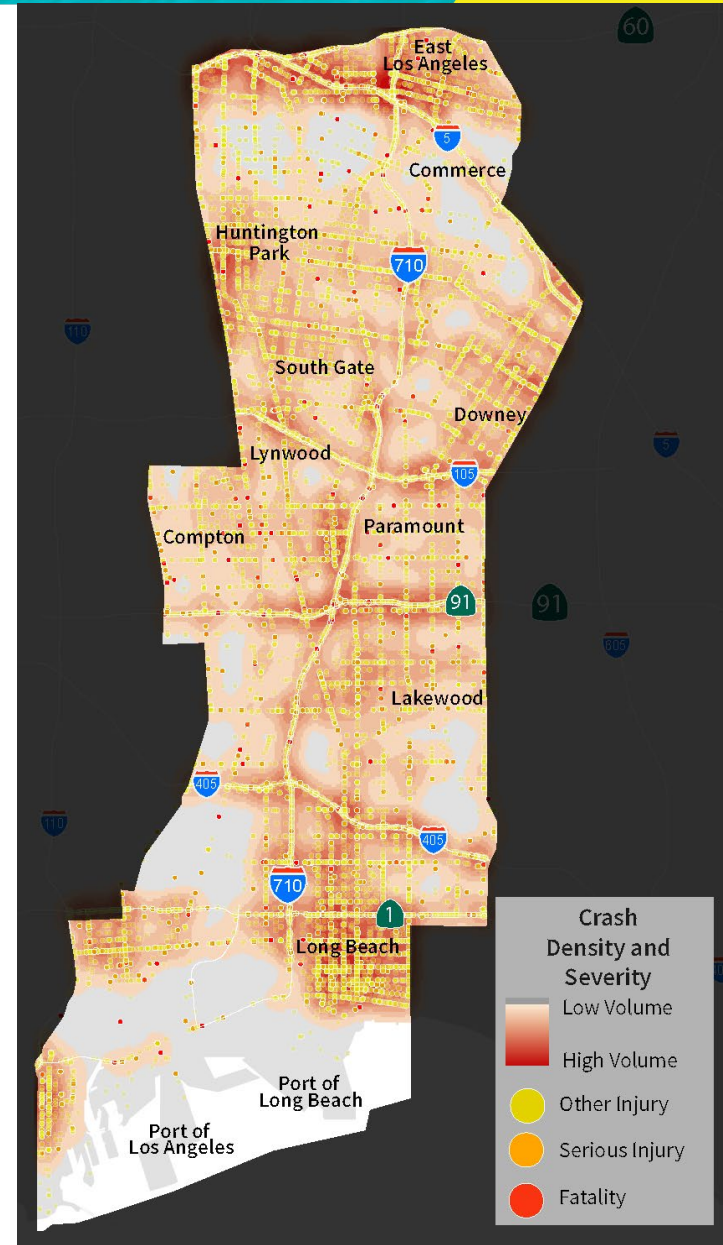


Source: PortTAM

**ផលប៉ះពាល់ចំពោះសហគមន៍តំបន់ខ្សែបន្ទាត់ផ្លូវ
លេខ I-710 ភាគខាងត្បូង**

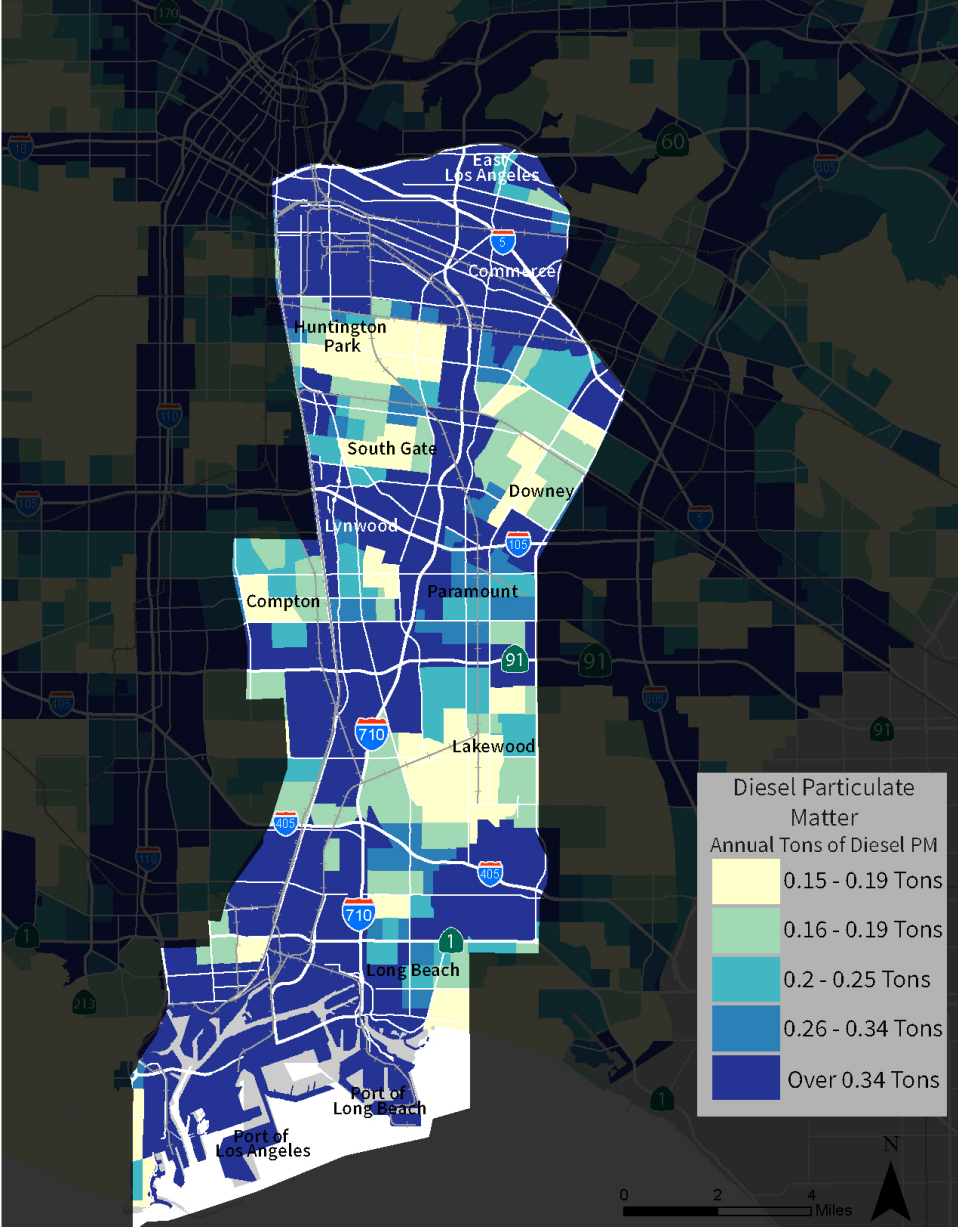
គ្រោះថ្នាក់បុកគ្នា ទាំងអស់ - ទីតាំងនិងភាពធ្ងន់ធ្ងរ

- > គ្រោះថ្នាក់បុកគ្នា ទាំងអស់ត្រូវបានបង្ហាញ រួមមាន គ្រោះថ្នាក់បុកគ្នាតែឃ្លានយន្ត គ្រោះថ្នាក់បុកគ្នា ដែលពាក់ព័ន្ធនឹងអ្នកជិះកង់ និងគ្រោះថ្នាក់បុកគ្នា ដែលពាក់ព័ន្ធនឹងអ្នកថ្មើរជើង
- > ពណ៌ក្រហមចាស់ បង្ហាញពីគ្រោះថ្នាក់បុកគ្នាច្រើន កើតឡើងនៅជិតៗគ្នាក្នុងតំបន់មួយ។
- > កំណត់ខាងជើងនៃតំបន់សិក្សា និងទីប្រជុំជន ក្រុង Long Beach មានគ្រោះថ្នាក់បុកគ្នាខ្ពស់បំផុត
- > ចំណាំ ព័ត៌មាននេះបង្ហាញពីគ្រោះថ្នាក់បុកគ្នាសរុប ហើយមិនមែនអត្រានៃគ្រោះថ្នាក់បុកគ្នាទេ។



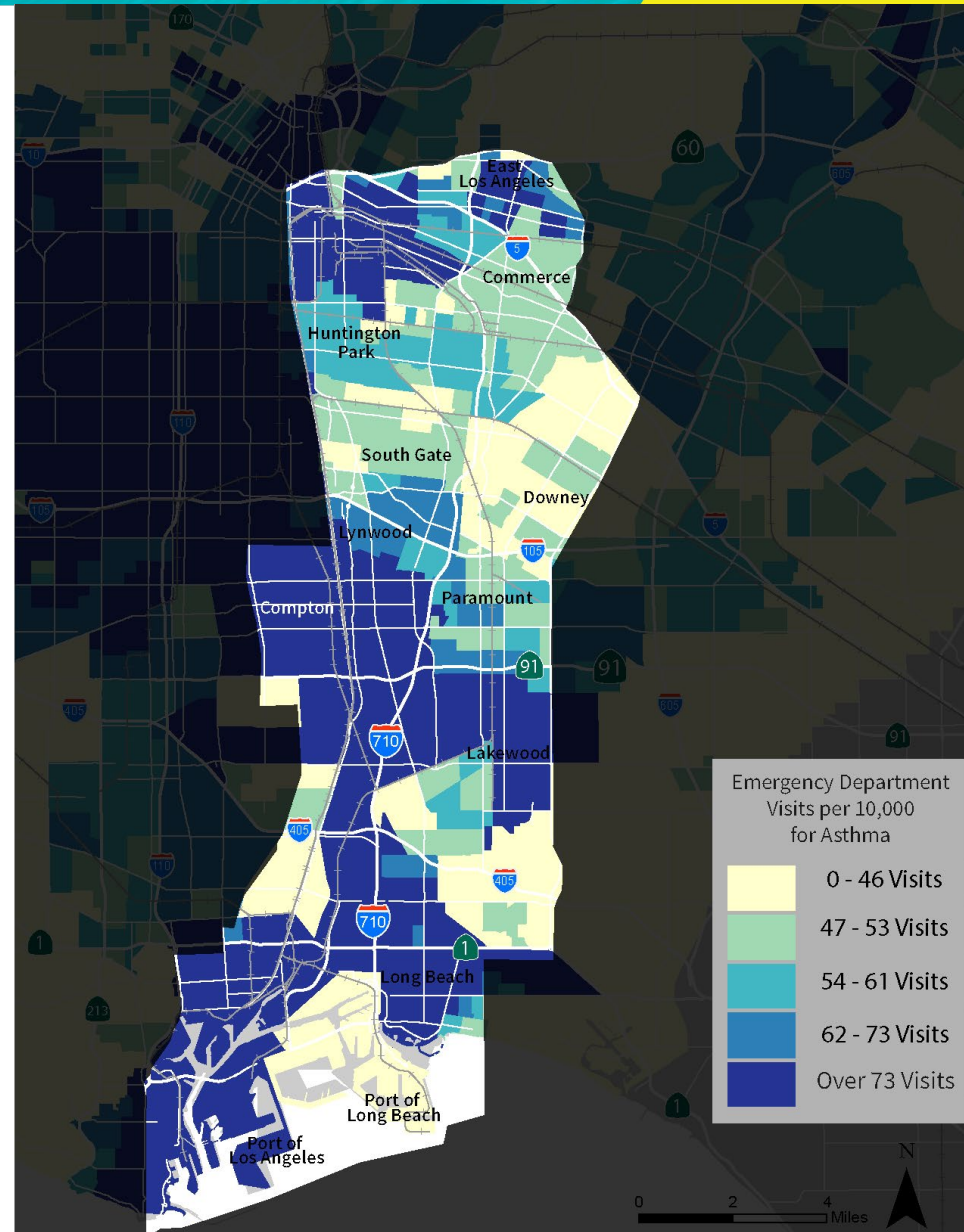
រូបធាតុភាគល្អិតប្រេងម៉ាស៊ីត

- > រូបធាតុភាគល្អិតប្រេងម៉ាស៊ីត (PM) បានមកពីការបញ្ចេញពីរថយន្តដឹកទំនិញ រថយន្តក្រុង រថភ្លើង កប៉ាល់ និងឧបករណ៍ផ្សេងទៀតដែលប្រើម៉ាស៊ីនម៉ាស៊ីត។
- > រូបធាតុភាគល្អិតប្រេងម៉ាស៊ីតមានផ្ទុកសារធាតុគីមីផ្សេងៗគ្នារាប់រយ ដែលភាគច្រើនមានគ្រោះថ្នាក់ដល់សុខភាព និងរួមចំណែកដល់ ហានិភ័យនៃជំងឺមហារីក។
- > ផែនទីនេះចាប់យករូបធាតុភាគល្អិតប្រេងម៉ាស៊ីត PM រាប់គោនដែល បញ្ចេញក្នុងមួយឆ្នាំទាំងដោយប្រភពចល័តភាព និងនៅស្ថានីយ នៅក្នុង និងនៅជិតតំបន់ជំរឿននីមួយៗដែលមានប្រជាជនរស់នៅ។
- > កំហាប់រូបធាតុភាគល្អិតប្រេងម៉ាស៊ីត កើតឡើងទូទាំងតំបន់សិក្សា រួមទាំងនៅជុំវិញកំពង់ផែ ក្រុង Long Beach ខាងត្បូង នៅជិតផ្លូវបំបែក I-710/SR-91 តាមបណ្តោយផ្លូវ I-710 និងកំណាត់ខាងជើងនៃតំបន់សិក្សា



អត្រាជំងឺហឺត

- > កត្តាជាច្រើនមានឥទ្ធិពលលើអត្រាជំងឺហឺត រួមទាំងការបំពុលបរិយាកាសផងដែរ។
- > វិធីមួយដើម្បីវាស់វែង អត្រាជំងឺហឺតគឺចំនួន ប៉ាន់ស្មាននៃការទៅជួបពិគ្រោះផ្នែកសង្គ្រោះ បន្ទាន់សម្រាប់ជំងឺហឺតក្នុងមនុស្សចំនួន 10.000 នាក់ក្នុងរយៈពេលពីឆ្នាំ 2015 ដល់ឆ្នាំ 2017 ។
- > ប្រភេទខ្ពស់បំផុតនៃឧប្បត្តិហេតុជំងឺហឺតមាន ទំនោរជាចង្កោម និងមានទីតាំងនៅទូទាំង តំបន់សិក្សា



យើងត្រូវការមតិយោបល់ត្រឡប់របស់អ្នក

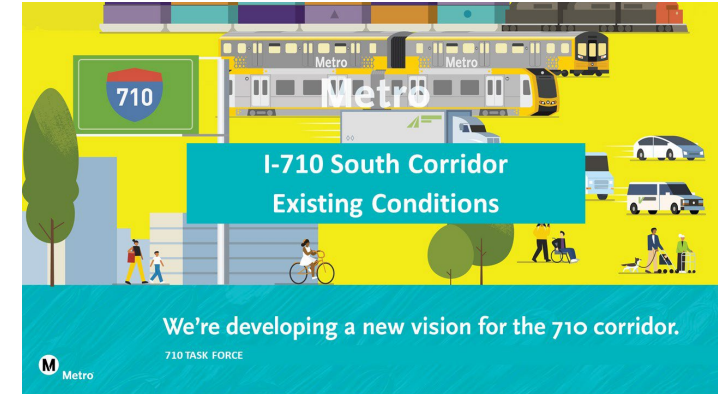
សំណួរសំខាន់ៗ - មតិយោបល់ត្រឡប់ដំបូងដែលបានស្នើសុំ

- > តើមានសហគមន៍ដែលទទួលបានផលប៉ះពាល់ដោយផ្ទាល់ដោយគម្រោងផ្លូវ I-710 ដែលគួរតែត្រូវបានរួមបញ្ចូលនៅក្នុងតំបន់សិក្សាដែរឬទេ?
- > តើសំណុំទិន្នន័យមានបាត់ ឬអាចត្រូវបានកែលម្អនៅក្នុងបទបង្ហាញនេះដែរឬទេ?
- > តើសំណុំទិន្នន័យទាំងនេះតំណាងឱ្យបទពិសោធន៍ជីវិតត្រឹមត្រូវ សម្រាប់សមាជិកសហគមន៍នៅក្នុងតំបន់ខ្សែបន្ទាត់ 710 ដែរឬទេ?
- > តើអ្វីទៅជាប្រតិកម្មដំបូងរបស់អ្នកចំពោះទិន្នន័យដែលបានបង្ហាញនេះ?
- > តើសំណុំទិន្នន័យទាំងនេះជួយប្រាប់អំពីចក្ខុវិស័យ និងគោលដៅសម្រាប់គម្រោងតំបន់ខ្សែបន្ទាត់ផ្លូវ 710 ដែលក្រុមការងារផ្លូវ 710 គួរតែទទួលយកដោយរបៀបណា?

ដំណើរការ និងជំហានបន្ទាប់

ជំហានបន្ទាប់

- > មើលវីដេអូ I-710 South Corridor Existing Conditions (ប្រហែល 30 នាទី) នៅ I-710 South Corridor Existing Conditions វីដេអូ The discussion will continue through March 2022.
- > ការផ្តល់មតិ:
 - មតិជាលាយលក្ខណ៍អក្សរត្រូវបានទទួលយកនៅពេលណាក៏បានតាមរយៈអ៊ីមែល 710Corridor@metro.net។
 - 710 ការប្រជុំរបស់ក្រុមការងារ
 - កិច្ចខិតខំប្រឹងប្រែងផ្សព្វផ្សាយសហគមន៍នាពេលអនាគតនឹងត្រូវប្រកាស។




710 ការពិភាក្សារបស់ក្រុមការងារ និងមតិសាធារណៈ

មតិយោបល់សាធារណៈ

អ្នកនឹងមានពេល 1 នាទីដើម្បីសួរសំណួរឬផ្តល់យោបល់ ដើម្បីបង្កើនការចូលរួមឲ្យបានច្រើន។

01:00

mins: secs: type:

 Breaktime for PowerPoint by Flow Simulation Ltd. Pin controls when stopped

សេចក្តីព្រាងច្បាប់ព្រឹទ្ធសភាលេខ 671: ការវាយតម្លៃ ប្រសិទ្ធភាពតំបន់ខ្សែបន្ទាត់ដឹកជញ្ជូនស្នាក់

សេចក្តីព្រាងច្បាប់ព្រឹទ្ធសភាលេខ 671: ការវាយតម្លៃប្រសិទ្ធភាពតំបន់ខ្សែបន្ទាត់ដឹកជញ្ជូនស្អាត

- > បង្កើតការវាយតម្លៃប្រសិទ្ធភាពតំបន់ខ្សែបន្ទាត់ដឹកជញ្ជូនស្អាត ដែលតម្រូវឱ្យគណៈកម្មការដឹកជញ្ជូនរដ្ឋ California (CTC) ត្រូវកំណត់តំបន់ខ្សែបន្ទាត់ដឹកជញ្ជូនទាំងអស់ ដែលនឹងក្លាយជាបេក្ខជនអាទិភាពសម្រាប់ការដាក់ពង្រាយយានជំនិះជុនមធ្យម និងជុនធ្ងន់ដែលមិនបញ្ចេញឧស្ម័នពុល។
- > CTC ត្រូវតែបញ្ជូនរបាយការណ៍ដែលមានលទ្ធផល និងអនុសាសន៍នានានៃការវាយតម្លៃទៅគណៈកម្មាធិការជាក់លាក់មួយចំនួនរបស់សភាត្រឹមថ្ងៃទី1 ខែធ្នូ ឆ្នាំ 2023។ លទ្ធផល និងអនុសាសន៍នានានៃការវាយតម្លៃនេះនឹងត្រូវបានបញ្ចូលទៅក្នុងការអភិវឌ្ឍផែនការដឹកជញ្ជូនរដ្ឋ California។
- > ជាជំហានដំបូងក្នុងការអនុវត្តសេចក្តីព្រាងច្បាប់ SB 671 បុគ្គលិក CTC កំពុងស្វែងរកការសម្រេចផ្សេងៗ សម្រាប់តំបន់ខ្សែបន្ទាត់ដឹកជញ្ជូនអាទិភាពដែលត្រូវពិចារណាក្នុងការវាយតម្លៃនេះ។
- > ការសម្រេចផ្សេងៗត្រូវផុតកំណត់ត្រឹមថ្ងៃពុធ ទី19 ខែមករា ឆ្នាំ 2022។

សេចក្តីព្រាងច្បាប់ព្រឹទ្ធសភាលេខ 671: ការវាយតម្លៃប្រសិទ្ធភាពតំបន់ខ្សែបន្ទាត់ដឹកជញ្ជូនស្អាត

តាមបទបង្ហាញដែលធ្វើឡើងដោយបុគ្គលិក CTC នៅថ្ងៃទី 10 ខែធ្នូ ឆ្នាំ 2021 ដំណើរការវាយតម្លៃនឹងបន្តទៅតាមដំណាក់កាល និងពេលវេលាដូចខាងក្រោម៖

ដំណាក់កាល	កាលវិភាគ
(1) កំណត់ច្រករបៀង តម្រូវការថាមពល និងផលប៉ះពាល់នៃទម្ងន់ថ្ម	ខែធ្នូ ឆ្នាំ 2021 ដល់ខែមិថុនា ឆ្នាំ 2022 (7 ខែ)
(2) កំណត់អត្តសញ្ញាណគម្រោង – សុវត្ថិភាពហេដ្ឋារចនាសម្ព័ន្ធ/ឆ្លងកាត់ផ្លូវ/ផ្លូវក្នុងស្រុក	ខែកក្កដា ឆ្នាំ 2022 ដល់ ខែមករា ឆ្នាំ 2023 (7 ខែ)
(3) ឧបសគ្គ ដំណោះស្រាយ និងអត្ថប្រយោជន៍	ខែកុម្ភៈ ឆ្នាំ 2023 ដល់ខែមិថុនា ឆ្នាំ 2023 (5 ខែ)
(4) ពិនិត្យ និងបញ្ចប់របាយការណ៍	ខែកក្កដា ឆ្នាំ 2023 ដល់ ខែវិច្ឆិកា ឆ្នាំ 2023 (5 ខែ)

សេចក្តីព្រាងច្បាប់ព្រឹទ្ធសភាលេខ 671: ការវាយតម្លៃប្រសិទ្ធភាពតំបន់ខ្សែបន្ទាត់ដឹកជញ្ជូនស្អាត

- > ខណៈពេលដែលសមាជិកម្នាក់ៗនៃក្រុមការងារ 710 អាចតែងតាំង I-710 South Corridor ដោយឯករាជ្យជាផ្នែកមួយនៃដំណើរការ CTC នេះ ក្រុមការងារគម្រោងចង់នាំយកឱកាសដល់ក្រុមការងារ 710 ទាំងមូលដើម្បីតែងតាំង I-710 South Corridor ជាសមូហភាព។ អាទិភាព និងដាក់លិខិតគាំទ្ររួមគ្នាសម្រាប់ការតែងតាំងទៅ CTC ។

សម្រាប់ការពិចារណា ដោយក្រុមការងារ 710

- > តើក្រុមការងារ 710 នឹងតែងតាំង I-710 South Corridor ទៅ CTC ជាបេកជនអាទិភាពសម្រាប់ការដាក់ពង្រាយយានជំនិះជូនជូន និងមធ្យម ដែលមិនបញ្ចេញឧស្ម័នពុល ហើយធ្វើលិខិតគាំទ្រច្រករបៀងជាផ្នែកនៃដំណើរការតែងតាំងដែរឬទេ?


ការពិភាក្សារបស់ក្រុមការងារផ្លូវ 710 និងមតិយោបល់ សាធារណៈ

មតិយោបល់សាធារណៈ

អ្នកនឹងមានពេល 1 នាទីដើម្បីសួរសំណួរឬផ្តល់យោបល់ ដើម្បីបង្កើនការចូលរួមឲ្យបានច្រើន។

01:00

mins: secs: type:

 Breaktime for PowerPoint by Flow Simulation Ltd. Pin controls when stopped

ជំហានបន្ទាប់

ការប្រជុំនាពេលខាងមុខ

ការប្រជុំរបស់ក្រុមការងារ

- > កិច្ចប្រជុំក្រុមការងារទី៥
ថ្ងៃព្រហស្បតិ៍ ទី១៧ ខែកុម្ភៈ វេលាម៉ោង ៥-៧:៣០នាទីយប់
- > កិច្ចប្រជុំក្រុមការងារទី៦
ថ្ងៃចន្ទ ទី១៤ ខែមីនា វេលាម៉ោង ៥-៧:៣០ យប់
- > កិច្ចប្រជុំក្រុមការងារទី៧
ថ្ងៃចន្ទ ទី១១ ខែមេសា វេលាម៉ោង ៥-៧:៣០ យប់
- > កិច្ចប្រជុំក្រុមការងារទី៨
ថ្ងៃចន្ទ ទី៩ ខែឧសភា វេលាម៉ោង ៥-៧:០០:៣០ យប់

កិច្ចប្រជុំក្រុមការងារ

- > ក្រុមការងាររៀបចំរចនាសម្ព័ន្ធ ធម្មនុញ្ញ និងអភិបាលកិច្ច
ថ្ងៃចន្ទ ទី២៤ ខែមករា វេលាម៉ោង ១-២០:៣០រសៀល
- > ក្រុមការងារឡានក្រុងស្អាត
ថ្ងៃអង្គារ ទី 25 ខែមករា វេលាម៉ោង 1-2:30 រសៀល
- > ក្រុមការងារយុទ្ធសាស្ត្រការចូលរួមសហគមន៍
ថ្ងៃពុធ ទី២៦ ខែមករា វេលាម៉ោង ៥០:៣០-៧យប់

មើលទៅមុខ - ដំណើរការ

Developing the 710 Corridor Vision & Goals

- > Identifying Community Needs and the Regional Context
- > Analyzing Corridor Conditions and Identifying Disparities
- > Developing a Corridor Vision and Goals
- > Equity Planning and Evaluation Tool Checkpoint

ដំណើរការពាក្យស្នើសុំរបស់គណៈកម្មាធិការដឹកនាំសហគមន៍

- > ពាក្យស្នើសុំអាចរកបាននៅថ្ងៃទី18 ខែមករា ឆ្នាំ2022
- > ពាក្យស្នើសុំផុតកំណត់ត្រឹមថ្ងៃទី18 ខែកុម្ភៈ ឆ្នាំ2022
- > ឱកាសចែករំលែកពាក្យស្នើសុំជាមួយបណ្តាញរបស់អ្នក
- > ចូលរួមក្នុងក្រុមការងារលើដំណើរការចូលរួមរបស់ភាគីពាក់ព័ន្ធ

គណៈកម្មាធិការនាយកប្រតិបត្តិ

- > ថ្ងៃចន្ទ ទី10 ខែមករា - បើកដំណើរការតែងតាំង
- > ថ្ងៃសុក្រ ទី23 ខែមករា - បិទដំណើរការតែងតាំង
- > ថ្ងៃព្រហស្បតិ៍ ទី17 ខែកុម្ភៈ - បោះឆ្នោតនៅអង្គប្រជុំក្រុមការងារ#5

មើលទៅមុខ - ដំណើរការ

Developing the 710 Corridor Vision & Goals

- > Identifying Community Needs and the Regional Context
- > Analyzing Corridor Conditions and Identifying Disparities
- > Developing a Corridor Vision and Goals
- > Equity Planning and Evaluation Tool Checkpoint

ការស្ទង់មតិអ្នកពាក់ព័ន្ធតំបន់ខ្សែបន្ទាត់ផ្លូវលេខ I-710 ភាគខាងត្បូង របស់ Metro (ការស្ទង់មតិ #1)

- > ការស្ទង់មតិជាភាសាអង់គ្លេស អាចរកបាននៅទីនេះ៖ ការស្ទង់មតិអ្នកពាក់ព័ន្ធតំបន់ខ្សែបន្ទាត់ផ្លូវលេខ I-710 ភាគខាងត្បូង របស់ Metro
- > ការស្ទង់មតិជាភាសាអេស្ប៉ាញ អាចរកបាននៅទីនេះ៖ Encuesta de Partes Interesadas del Corredor Sur de la Interestatal 710
- > ឆ្លើយតបមិនឱ្យហួសពីថ្ងៃសុក្រ ទី14 ខែមករា វេលាម៉ោង 5:00 ល្ងាច

ការស្ទង់មតិអ្នកពាក់ព័ន្ធតំបន់ខ្សែបន្ទាត់ផ្លូវលេខ I-710 ភាគខាងត្បូង របស់ Metro (ការស្ទង់មតិ #2)

- > នឹងត្រូវបានផ្ញើតាមប្រព័ន្ធអេឡិចត្រូនិកនៅថ្ងៃសុក្រ ទី14 ខែមករា
- > ការឆ្លើយតបដែលបានស្នើសុំ ត្រឹមថ្ងៃសុក្រ ទី4 ខែកុម្ភៈ

English



Spanish




មតិយោបល់សាធារណៈទូទៅ និងសុន្ទរកថាបិទបញ្ចប់

មតិយោបល់សាធារណៈ

អ្នកនឹងមានពេល 1 នាទីដើម្បីសួរសំណួរឬផ្តល់យោបល់ ដើម្បីបង្កើនការចូលរួមឲ្យបានច្រើន។

01:00

mins: secs: type:

 Breaktime for PowerPoint by Flow Simulation Ltd. Pin controls when stopped

Stay connected to this project



Michael Cano, *Deputy Executive Officer,*
Countywide Planning & Development
Metro

One Gateway Plaza, MS 99-13-1
Los Angeles, CA 90012



213.922.4710



710corridor@metro.net



metro.net/projects/i-710-corridor



@metrolosangeles



losangelesmetro

Thank you for joining us!