

洛杉磯空中快速交通項目

洛杉磯空中快速交通技術有限責任公司申報

網上工作範圍討論會議

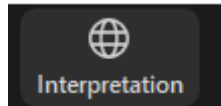
2020年10月22日
6-8pm



Welcome
Bienvenidos
歡迎

Jessica Sisco
AECOM Facilitator

LANGUAGE ACCOMMODATIONS 多語言



Click on the interpretation button.

Select Spanish or Chinese.

You are welcome to download a translated version of the Presentation at LAARTvirtualopenhouse.org

Español

Presiona el botón que dice "Interpretation"

Selecciona Español o Cantonés.

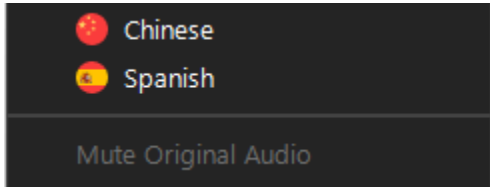
La versión traducida de esta presentación puede ser descargada en: LAARTvirtualopenhouse.org

中文

點擊翻譯鍵

選擇西班牙語或中文

歡迎您在 LAARTvirtualopenhouse.org 下載總結文稿的翻譯版本



會議議程

 1. 會議目的

 2. 如何參與網上會議

 3. 概述

 4. CEQA 流程

 5. 項目介紹

 6. 公共建議期

備注：本會議將全程錄製，並將發佈到網上開放日。

如需Zoom的幫助，請發送電子郵件至
Paola.Pena@aecom.com 或致電 619-610-7809

會議目的

Jessica Sisco
AECOM Facilitator

會議目的

備注：《加利福尼亞環境質量法案》也常以其縮寫“CEQA”來指代，因此您會在會議期間聽到我們使用“CEQA”。



總體介紹
CEQA流程+時間表



項目介紹



為公眾提供
提交建議的時間段

如何參與網上會議

Jessica Sisco
AECOM

1



問答：在公眾建議收集時間段中，使用“問答”功能輸入建議。或者，在線上舉手提問。

2



電話：如需舉手提問請按* 9。我們會以您電話號碼的後四位號碼請您發言。在您發言前，請按* 6取消靜音。

概述

Cory Zelmer
Metro

概述

- 洛杉磯空中快速交通項目由洛杉磯空中快速交通技術有限責任公司申
- Metro 依據《加州環境質量法》（CEQA）編寫環境影響報告（EIR）
- EIR將評估與項目建設和運營期間的潛在環境影響



概述

- 按照CEQA要求，我們目前正在接受與該項目相關的公眾建議
 - 本會議的主要目的是通知相關機構、組織和個人，Metro計劃準備EIR草案，並針對將要進行的環境分析收集建議



概述

- 我們目前正在收集公眾建議，主要關於工作範圍的界定，這也是CEQA流程中重要的一步
 - 工作範圍界定的目的是通知相關機構、組織和個人，Metro已計劃準備EIR草案，並徵求有關要進行的環境分析的建議



CEQA 流程

Fareeha Kibriya
AECOM

CEQA 流程



本次公衆建議收集期的主要目的包括：

1. 告知公衆，領導機構Metro正在根據《加州環境質量法案》(CEQA) 評估本項目
2. 就環境分析的類型和範圍徵詢公衆建議

CEQA 流程



EIR的目的是什麼？

EIR草案的目的是評估該項目在實施過程中將帶來的潛在環境影響，並按需要提出緩解措施

CEQA 流程

所有由公共機構承擔、資助或需要獲得公共機構批准的項目都需要完成

通知公眾和決策者

陳述該建議項目對環境的潛在影響

提供討論環境問題的機會

兩個公眾建議收集期：項目研究範圍界定期和EIR草案公眾審查期

環境資源專題

EIR將分析CEQA附錄G中所有環境資源因素：

- 美學
- 農業和林業資源
- 空氣質量
- 生物資源
- 文化和歷史資源
- 能源
- 地質和土壤
- 溫室氣體排放
- 危害和危險材料
- 水文和水質
- 土地利用和規劃
- 礦物資源
- 噪音
- 人口與住房
- 公共服務
- 休閒
- 交通
- 部落文化資源
- 公用基建和服務系統
- 野火

項目介紹

Beth Gordie and Mark Rios
Los Angeles Aerial Rapid Transit Technologies LLC
洛杉磯空中快速交通技術有限責任公司



LOS ANGELES AERIAL RAPID TRANSIT



項目歷史 | 背景

- 2018年春季，洛杉磯空中快速交通技術公司向洛杉磯縣交通管理局(Metro)創新辦公室提交項目報告，通過空中快速纜車交通系統連接聯合總站 (Union Station)和道奇體育場 (Dodger Stadium)
- 2019年春季，Metro同意擔任CEQA工作的領導機構
- 2020年10月，Metro發布項目環境影響報告草案的準備通知 (NOP)， 啓動EIR流程



公交連通道奇體育場 | 清潔空氣，緩解擁堵

- 道奇體育場是該地區訪問量最大的場館之一
- 在比賽日，Dodger Express巴士服務已有效幫助超過200萬球迷通過公交形式抵達場館
- 提供永久性的公交連接，該系統比賽日容量可達10,000至12,000人次。空中快速交通系統可以在每次道奇比賽和場館活動前後，最高可減少機動車的出行量達3,000
- 該可持續的、零排放系統可以減少高速公路和附近街道的交通擁堵現象，並提高社區安全性，同時幫助清潔空氣和實現可持續發展目標
- 全年運營，為服務欠缺的社區及公園提供有效過境公交



空中快速交通在城市中的應用

在城市快速交通的現代應用中，空中交通技術的發展已成為世界上最安全的交通系統之一，是城市快速交通的一種高效可行方式，多重系統確保了乘客和公眾的安全。



波特蘭，俄勒岡州



倫敦，英國



墨西哥城，墨西哥



昂坪，香港



玻利維亞，拉巴斯

纜車系統概述

洛杉磯空中快速交通（LA ART）系統包括乘客站，非乘客接口和塔架，以及空中纜綫，可承載客艙，預計容納30至40名乘客

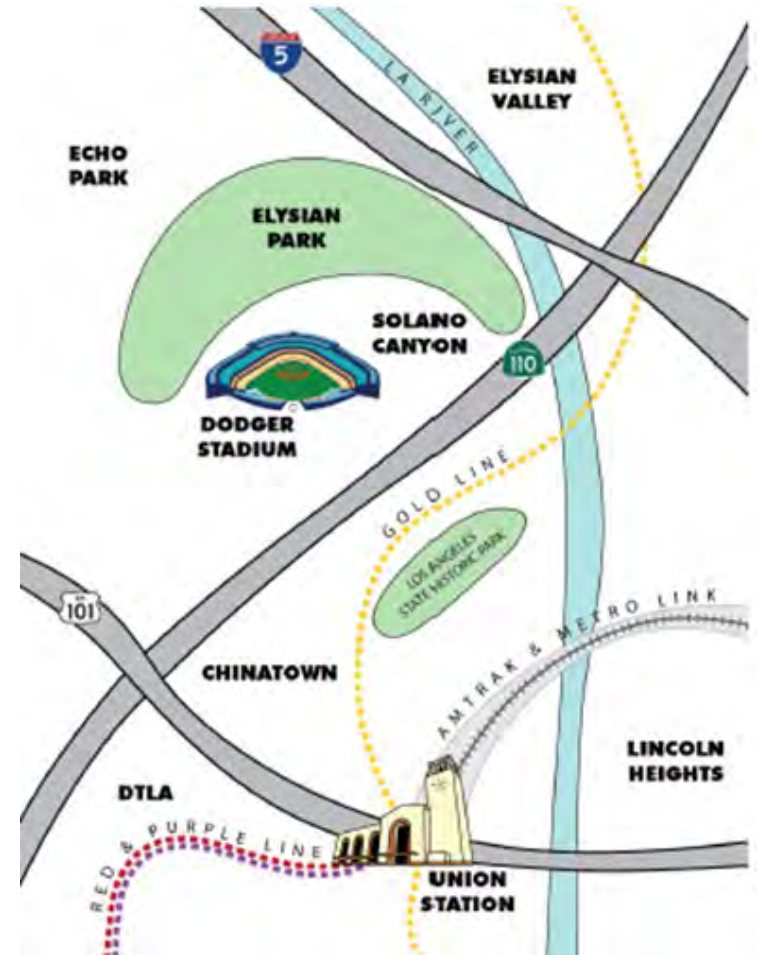
- 高載客量：“3S”系統的可拆卸機艙
 - “3S”系統包括三根纜綫：兩條用於穩定的“軌道繩”和第三條用於帶動車艙前進的“牽引繩”
 - 該系統安靜、安全、環保，每小時每方向可實現約5500人的交通量
- 車艙在接近乘客站時，逐漸減速，從不斷循環的牽引繩上脫離，進入車站后供旅客出入，然後重新連接上牽引繩，繼續前行
- 在車艙內，乘客可坐下或站立，車艙符合無障礙設計標準（ADA），並為嬰兒推車和自行車提供暫存空間



Koblenz, Germany
科布倫茨, 德國

連接聯合總站、公園/洛杉磯河和道奇體育場

- 該系統位於公共通行使用空間內
- 從聯合總站和埃爾普韋布洛（El Pueblo）社區出發，沿東北方向的阿拉斯達街（Alameda）前行，在洛杉磯國家歷史公園上空飛抵畢曉普路（Bishops Road），然後跨過SR-110抵達道奇體育場
- 車站選址在聯合總站和道奇體育場
- 連接作為區域中心的聯合總站和周邊重要社區，包括El Pueblo社區，唐人街，米申交界處（Mission Junction），愛麗舍公園周邊(Elysian Park)和索拉諾峽谷（Solano Canyon）
- 在洛杉磯州立歷史公園旁設有中間站，有潛能擴大這些地區的公交服務
- 整個旅程約1英里，全程短暫而舒適，從聯合總站到道奇體育場僅需7分鐘



連接聯合總站 | 區域交通樞紐

- 洛杉磯空中快速交通系統（LA ART）為我們提供了一個安全、高效和有特點的公交模式，直接連接到我們的區域交通樞紐——聯合總站。
- 該系統的特殊性將吸引更多的公交乘客，通過Metro公交系統抵達道奇體育場
- 目前，聯合總站每年接待3600萬人，每天服務約100,000人次
- 交通局（Metro）預測，到2040年，每年將達到7200萬人，每天約200,000人次
- 方案中的聯合總站位於阿拉米達街（Alameda Street）的位置，與交通局目前提議的聯合總站廣場大道的修復項目融為一體，並提供與歷史悠久的埃爾普韋布洛（El Pueblo）連接。



洛杉磯空中快速交通（LA ART）聯合總站阿拉米達車站（概念設計）



LA ART 聯合總站阿拉米達車站 (概念設計, 與聯合總站廣場乘客步行道連通)



公交連接至公園、洛杉磯河和周邊社區

- LA ART為道奇體育場的賽事和各類活動提供服務，還將全年為社區、公園和遊客提供服務
- 與交通局的“公交到公園戰略計劃”相一致，LA ART將改善通往洛杉磯州立歷史公園、洛杉磯河和愛麗舍公園的公交連接
- 為了實現公共公平目標，LA ART有潛力連接埃爾普韋布洛（El Pueblo）社區，聯合總站，唐人街，米申交界處社區（包括William Mead Homes），大教堂高中和索拉諾峽谷
- 通過LA ART抵達聯合總站，可以增強區域連通性，並為這些社區提供綠色出行的選擇，清潔空氣



有潛力帶來社區和環境效益

大容量、零排放、靜音運行

- LA ART使用環保零排放技術，每小時每方向可服務約5,500人
- 空中快速交通技術安靜，在城市環境中所產生的噪聲預計將低於背景城市噪聲水平

減少擁堵和溫室氣體排放，提高安全性和空氣質量

- 在每次道奇育場賽事前後，LA ART按照目前容量，預計可減少3,000輛機動車的出行，緩解交通擁堵並提高社區街道和SR-110高速公路的安全性
- 減少機動車出行量（VMT）和汽車擁堵，可減少溫室氣體排放並改善空氣質量
- 減少排放量，使這些面臨經濟挑戰並受到污染影響的社區受益

LA ART的目標包括與交通局合作，為連通社區和公園尋找經濟可接受的票價

百老匯/州立歷史公園人行天橋方案

Metro L 線（金綫）的道路紅綫（ROW）將國家歷史公園與北百老匯分開，並設有陡坡；LA ART可協助建造一座人行天橋，從而在國家歷史公園與唐人街、大教堂高中和索拉諾峽谷地區之間建立更多連接，該人行天橋將滿足無障礙行人和自行車通行的各項要求（ADA）。



Source: LASHP Pedestrian Bridge Feasibility Stud 人行天橋可行性研究



Source: LASHP Pedestrian Bridge Feasibility Study 人行天橋可行性研究



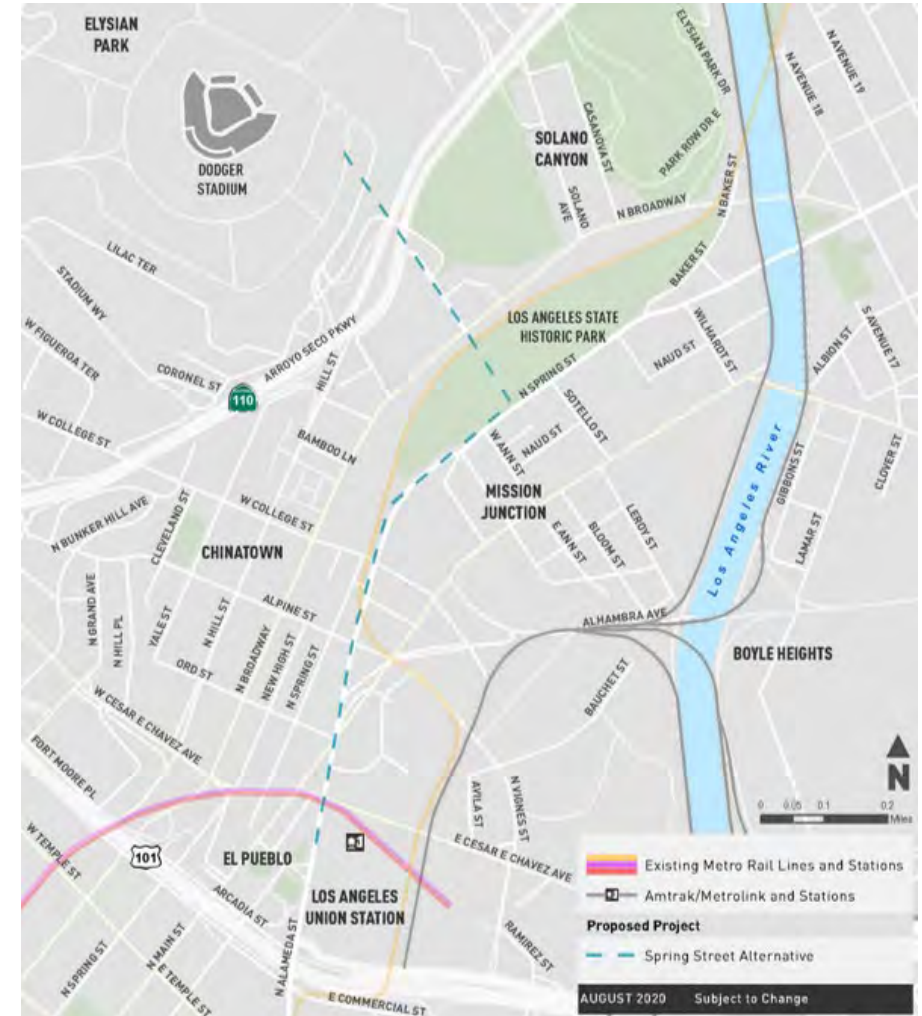
Source: LASHP Pedestrian Bridge Feasibility Study 人行天橋可行性研究

斯普林街方案 (

在斯普林街方案中，靠近春季街和安街的交匯處，LA ART將在春季街上設置公園站，然後向西北飛跨洛杉磯州立歷史公園，經過畢曉普路和110號高速公路，抵達道奇體育場。

斯普林街方案將提供通往洛杉磯河、威廉·米德故居、洛杉磯州立歷史公園和周圍社區的一條新的公交通道

在此方案中，洛杉磯州立歷史公園可能獲得的公共利益包括：支持北百老匯的人行天橋，為現在無法從百老匯通行的步行者和自行車提供出入口；同時支持其他公園設施的提升（例如植樹綠化等）。



百老匯街方案

百老匯街方案將飛跨洛杉磯國家歷史公園，沿地鐵L線（金綫）的紅綫範圍繼續向西北行駛，並計劃在北百老匯街與畢曉普斯路的交匯處設立中間站點。該路綫繼續飛跨畢曉普斯路和110號高速公路 抵達道奇體育場。

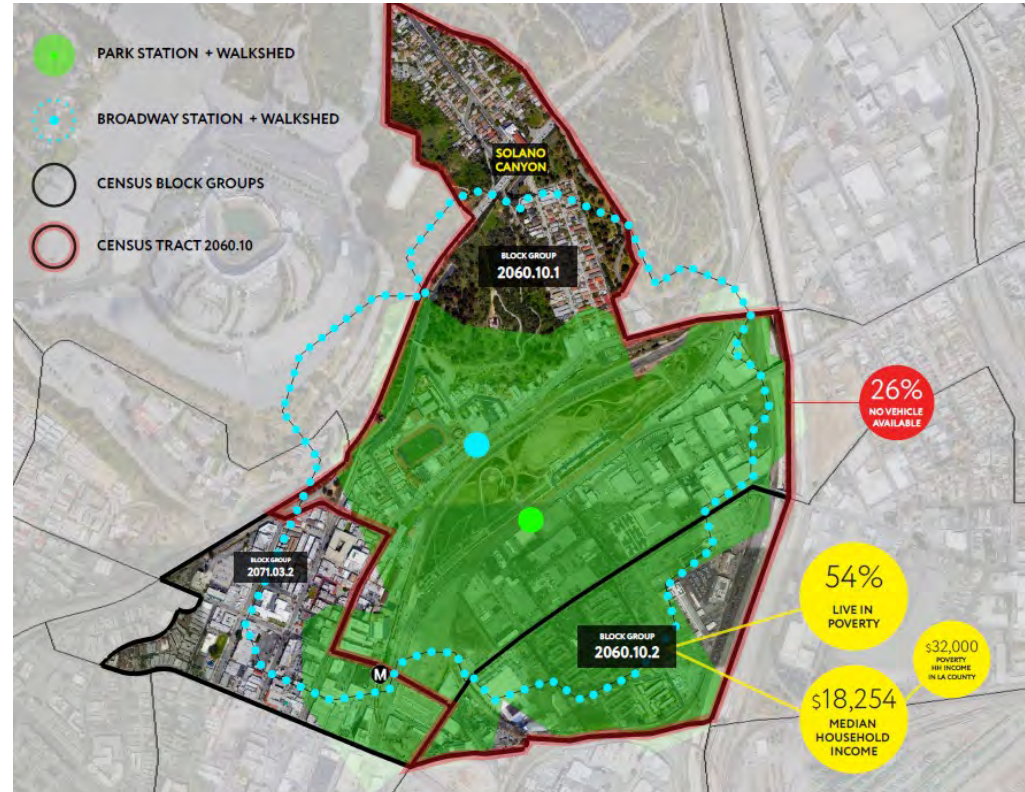
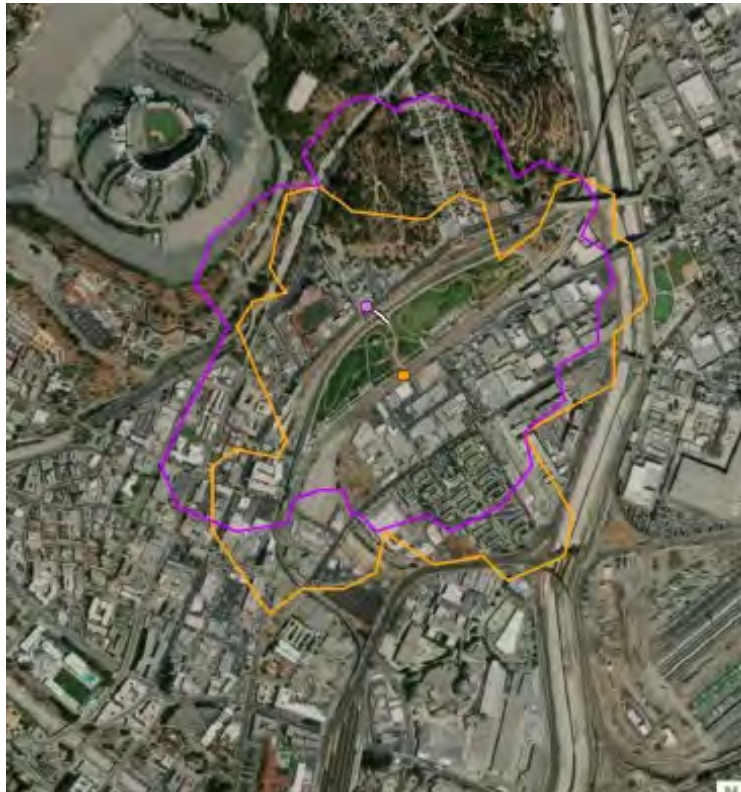
該方案所帶來的公共利益包括在洛杉磯國家歷史公園處，北百老匯和洛杉磯國家歷史公園之間建設一座新的人行天橋，為行人和自行車使用者提供便利，連通百老匯大街。



為目前承受污染負擔的社區提供幫助

兩個方案都將改善現有的唐人街地鐵站所提供的交通服務。斯普林街方案覆蓋更多區域，增進與洛杉磯河的連通。

可以為聯合總站和道奇體育場之間的區域提供排放效益和更多的出入通道，其中包括處於由CalEnviroScreen 3.0所界定的貧困環境社區。據分析，加州98%貧困環境社區承受著環境污染的負擔。



車艙中的景色 | 從空中抵達

LA ART供乘客從高空一覽洛杉磯的城市天際綫和標誌性道奇體育場，景致獨特，增強體驗



LA ART道奇體育場站 (概念設計)



交通局（Metro）社區外展計劃

- 項目環境影響報告草案的準備通知（NOP）于10月1日已發出，依照LA ART的市社區外展計劃，社區宣傳進一步推進。
- LA ART已啟動與沿線主要相關機構的早期溝通
- 交通局已安排工作人員與LA ART合作，制定了社區外展計劃，以便在環境審查過程中擴大公眾參與度並擴大覆蓋範圍
- 在NOP範圍界定期間內，“網上開放日”將在線上提供有關該項目的具體信息以及參與方式
- 交通局發出NOP郵件，LA ART將信息郵寄給系統沿綫的社區成員和其他相關者，包括信息網站地址等，並提供英語、粵語、西班牙語和其他語言的翻譯版本

與當地社區和項目相關者的合作

- LA ART項目目標包括交通改善，環境效益，並為周邊社區帶來潛在經濟利益
- LA ART會增強重要地點的公交連通，包括洛杉磯州立歷史公園，洛杉磯河和愛麗舍公園，並將連接埃爾普韋布洛（El Pueblo）社區，聯合總站，唐人街，米申交界處社區（包括William Mead Homes），大教堂高中和索拉諾峽谷
- LA ART目前正尋求與埃爾普韋布洛（El Pueblo）社區和唐人街社區的合作，以促進參觀和旅遊業發展
- 起始站位於聯合站總站和埃爾普韋布洛（El Pueblo），也是洛杉磯的最初發源地，LA ART可以為遊客提供難忘的纜車之旅，及伴隨著天使之城歷史的介紹講解
- LARTT期待與項目相關者和公眾進行下一階段的討論



Source: www.elpueblo.lacity.org/about-us



Source: chinatownla.com



洛杉磯空中快速交通



暢想全新方式抵達

謝謝



LA ART

埃爾普韋布洛社區和聯合總站周邊



埃爾普韋布洛社區和聯合總站周邊



充滿活力的街道生活



多元文化



新舊交融



歷史性建築



寬街



唐人街到加州歷史公園



唐人街周邊



密集標誌



文化個性



微城市



機動車主導



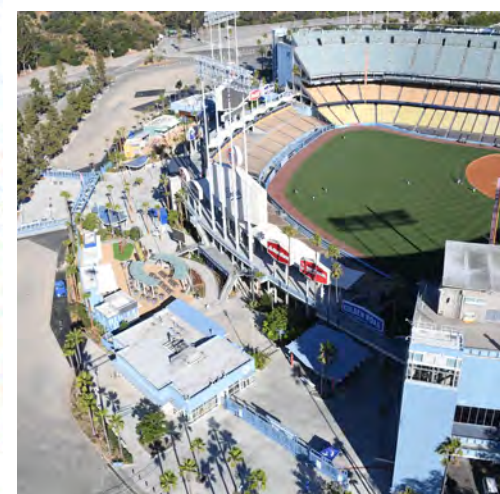
洛杉磯州立歷史公園



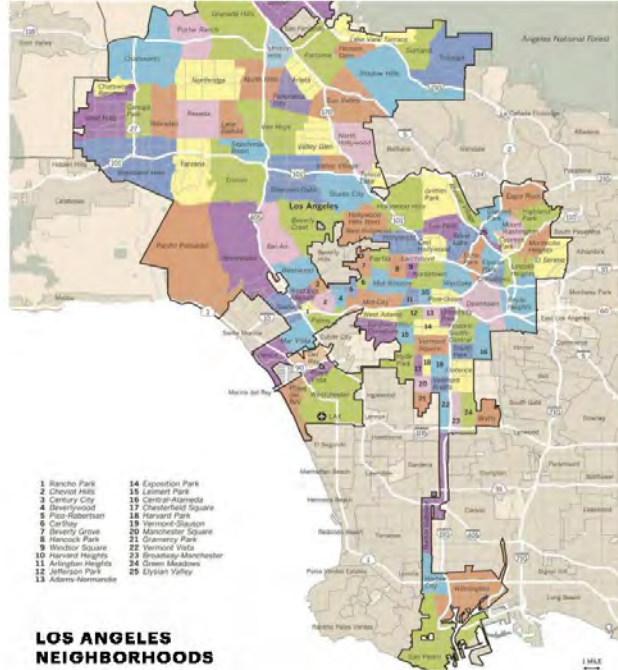
道奇體育場周邊



道奇體育場周邊



靈感



靈感：翱翔之鳥



聯合總站阿拉米達車站



聯合總站阿拉米達車站



客艙風貌



道奇體育場



道奇體育場



謝謝



公共建議期

Jessica Sisco
AECOM

1



問答：使用“問答”功能輸入建議。

2



電話：如需舉手提問請按* 9。我們會以您電話號碼的後四位號碼請您發言。在您發言前，請按* 6取消靜音。

本次公眾建議期的主要目的

- 讓公眾針對工作範圍提出正式的建議
- 我們在聽 – 所有書面和口頭建議都將在為下一步EIR草案的編寫過程中予以參考
- 具體工作範圍建議可通過以下途徑提交，截止時間為2020年11月16日 11 : 59 PM

網上開放日

LAARTvirtualopenhouse.org

電子郵件

LAART@metro.net

普通郵件

Attention: Mr. Cory Zelmer
Deputy Executive Officer
Metro
One Gateway Plaza, Mail Stop 99-22-6
Los Angeles, CA 90012

總結 + 後續步驟

Jessica Sisco
AECOM Facilitator

如何在工作範圍界定期提交建議

正式範圍界定建議可通過以下
任何一種方式提交：

網上開放日

LAARTvirtualopenhouse.org

電子郵件

LAART@metro.net

普通郵件

Attention: Mr. Cory Zelmer
Deputy Executive Officer
Metro
One Gateway Plaza, Mail Stop 99-22-6
Los Angeles, CA 90012

後續步驟



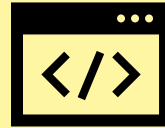
EIR的目的是什麼？

EIR草案的目的是評估該項目在實施過程中將帶來的潛在環境影響，並按需要提出緩解措施

更多項目信息



社區信息熱線：
(323) 521-4775



網站: www.LAArt.la



電子郵件：
[hello@LAArt.la/](mailto:hello@LAArt.la)

作為CEQA流程的領導機構，Metro已建立一個專門介紹該項目CEQA流程的網頁：
<https://www.metro.net/projects/aerial-rapid-transit/>

謝謝！